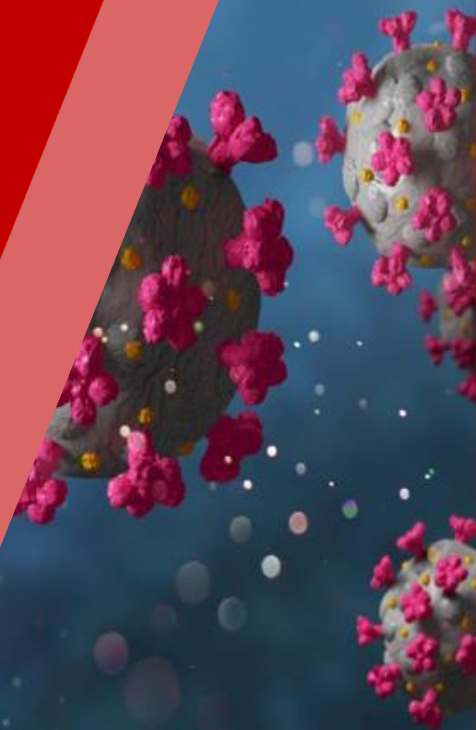




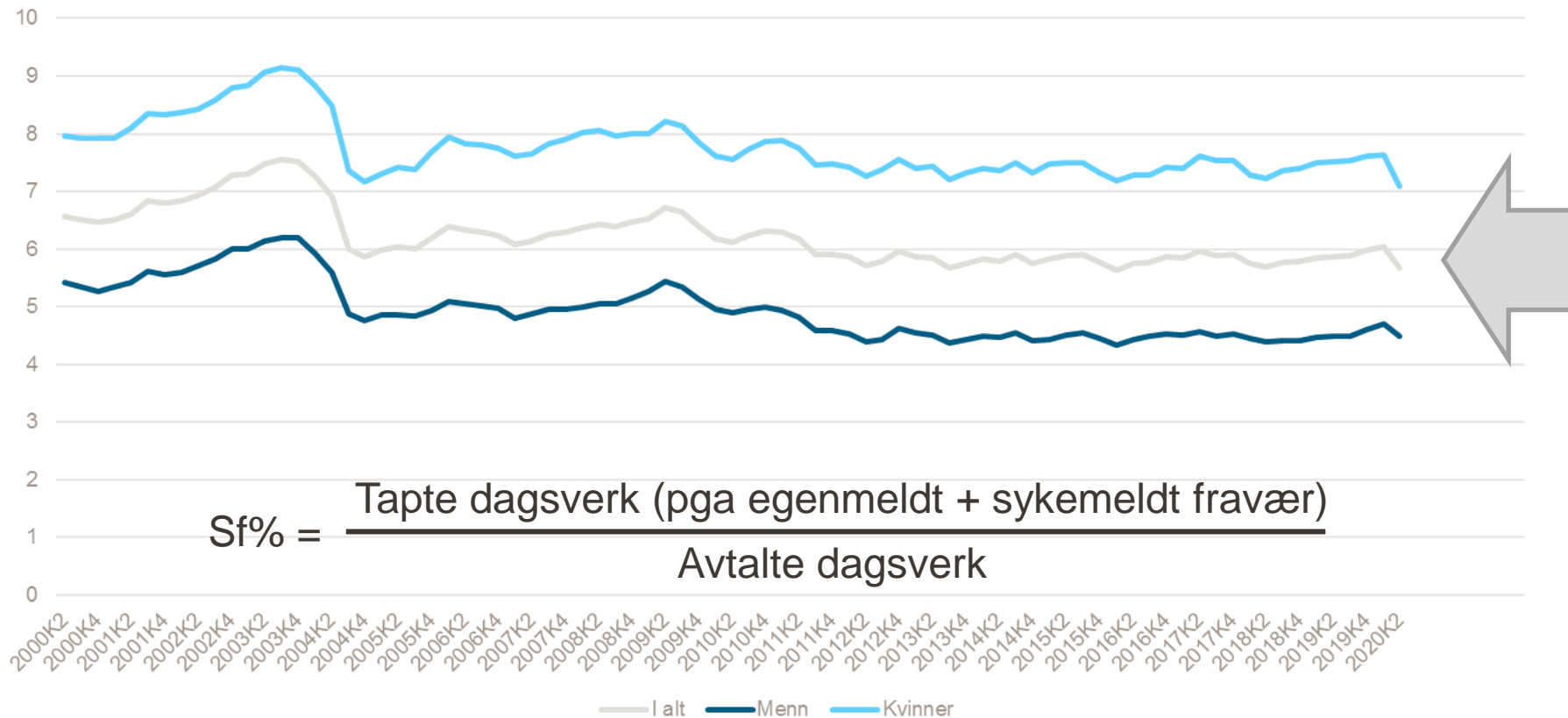
Sykefraværet i barnehage

Legemeldt sykefravær 2. kvartal 2020

Therese Sundell // 05.11.2020



Sesongjustert sykefravær: 5,7 prosent – korrigert for korona

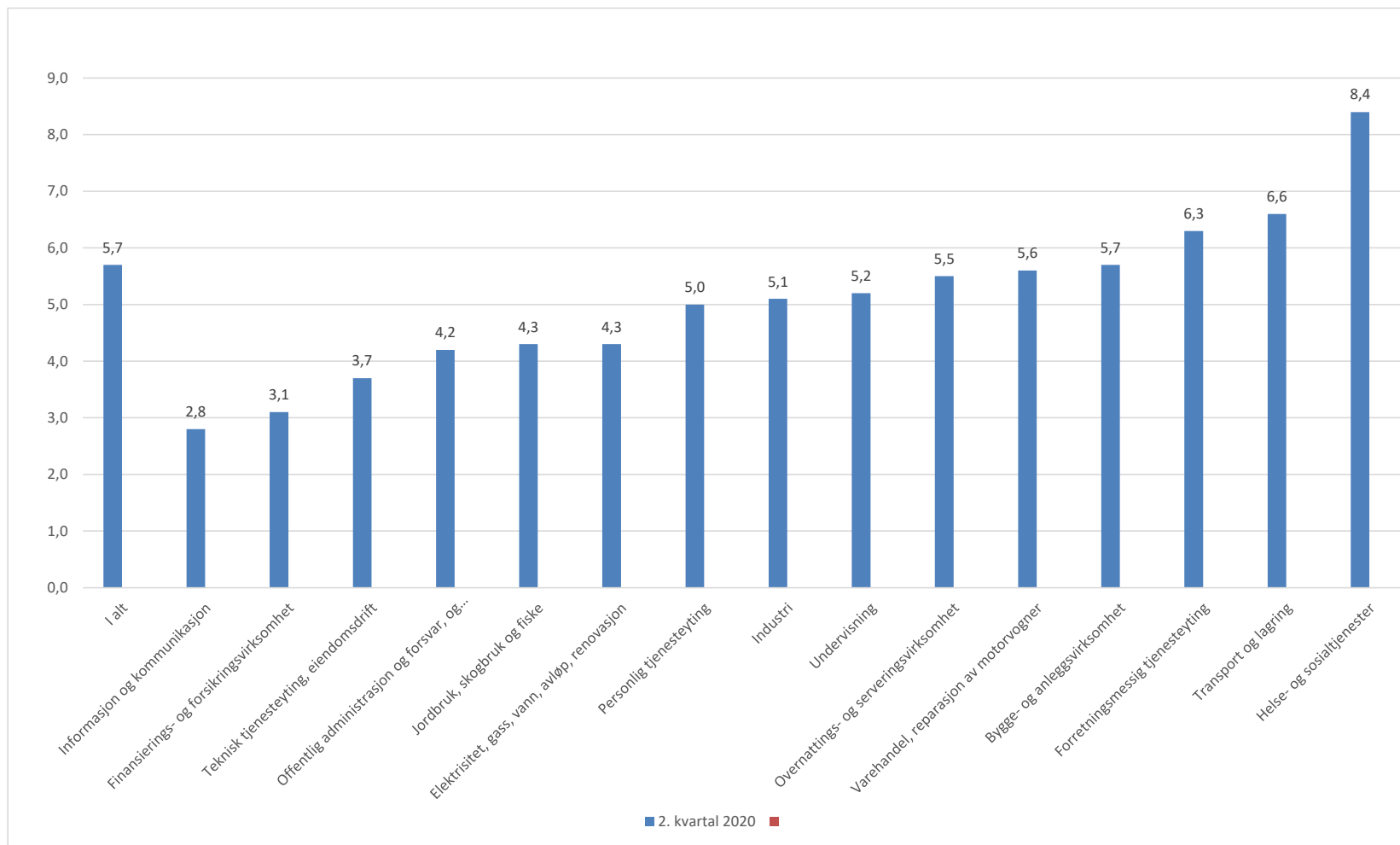


$$Sf\% = \frac{\text{Tapte dagsverk (pga egenmeldt + sykemeldt fravær)}}{\text{Avtalte dagsverk}}$$

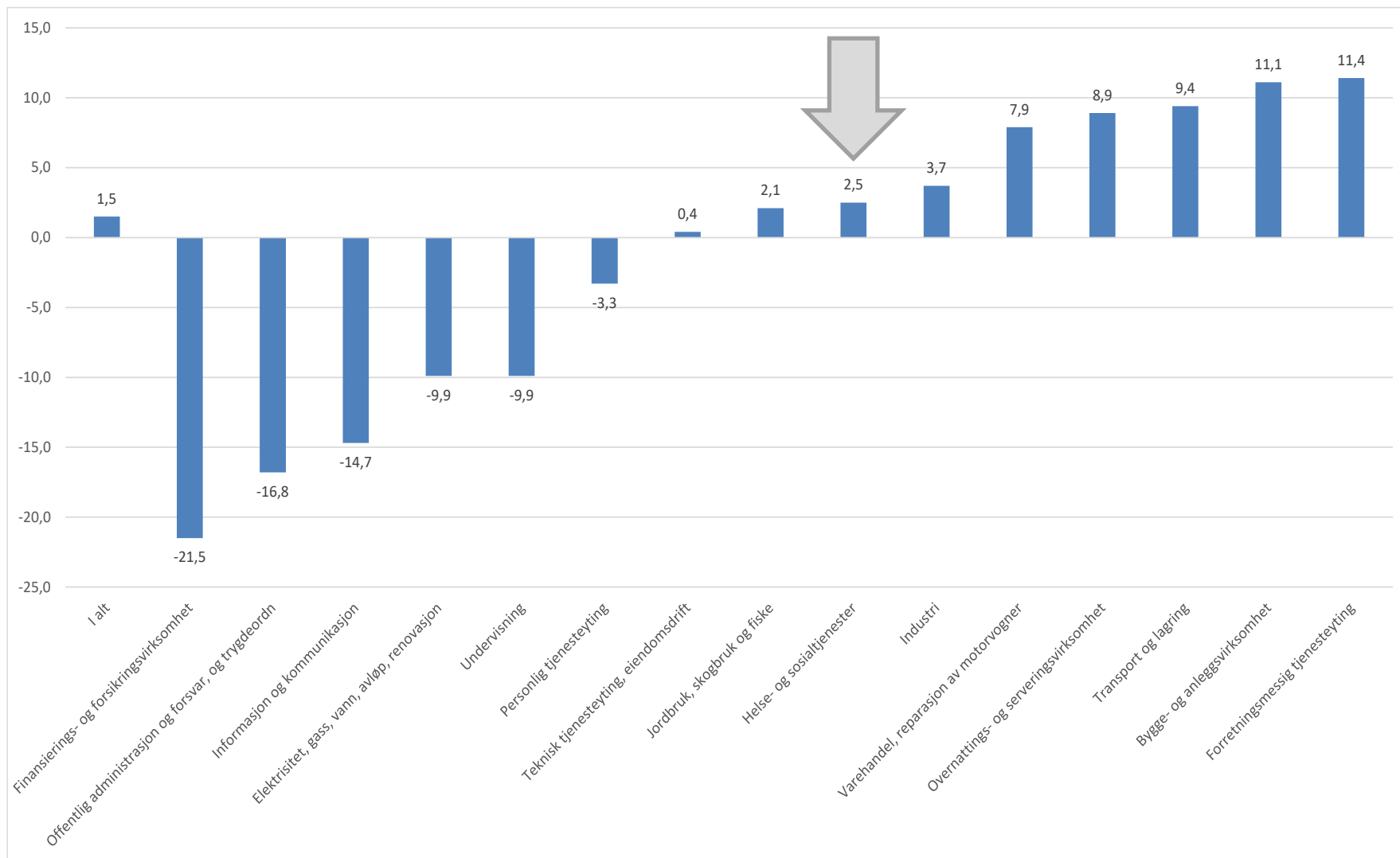
Siste kvartal:

- Nedgang i både legemeldt og egenmeldt.
- Egenmeldt gikk ned med 20 prosent

Sykefraværet fordelt på næring 2. kvartal 2020



Sykefraværet fordelt på næring 2. kvartal 2020 – endring fra i fjor

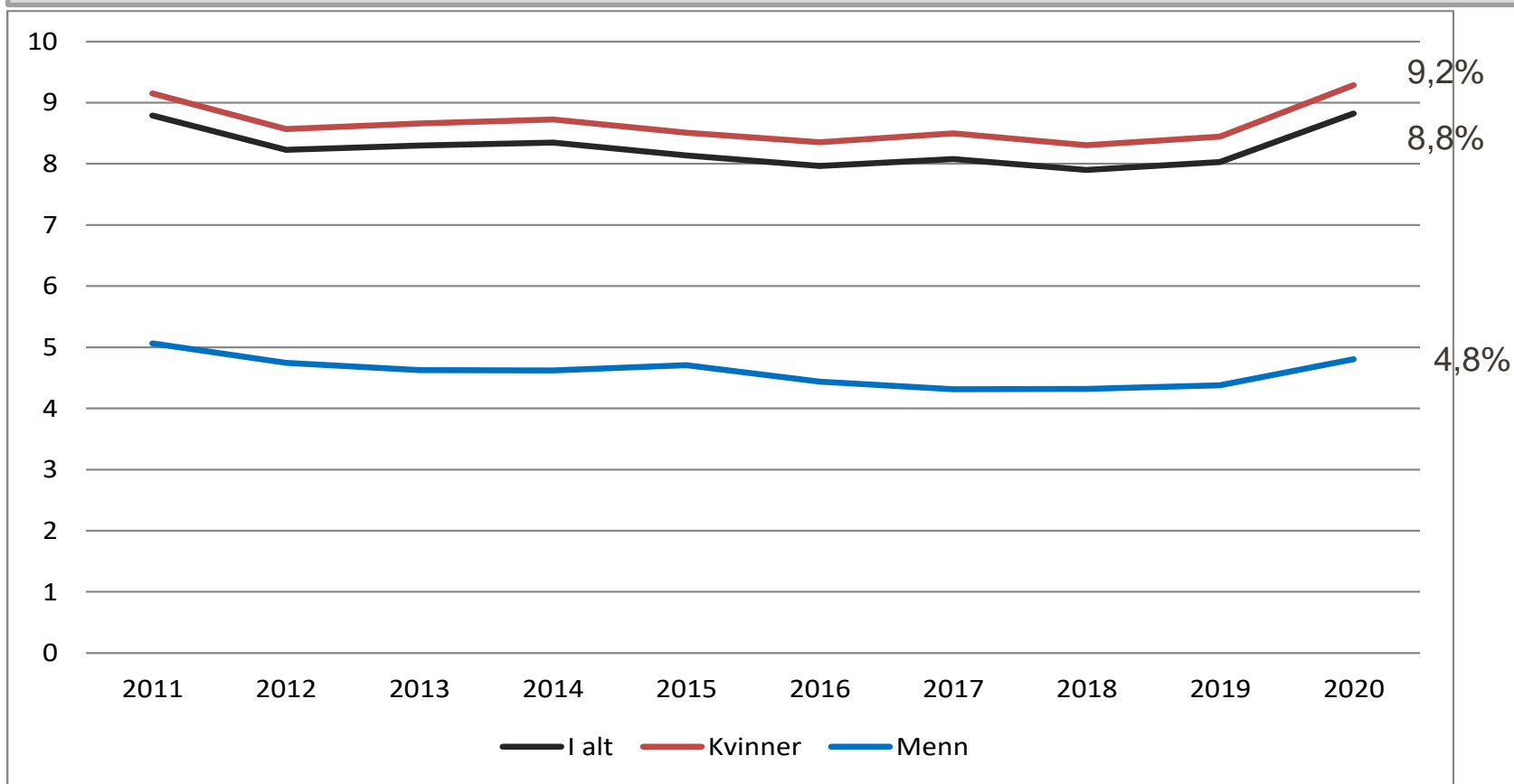


Hva forklarer endringene i sykefraværet?

- Mindre korttidsfravær
- Mange permitterte
- Pågående sykefravær varer lengere
- Fremdeles mye sykefravær knyttet luftveier

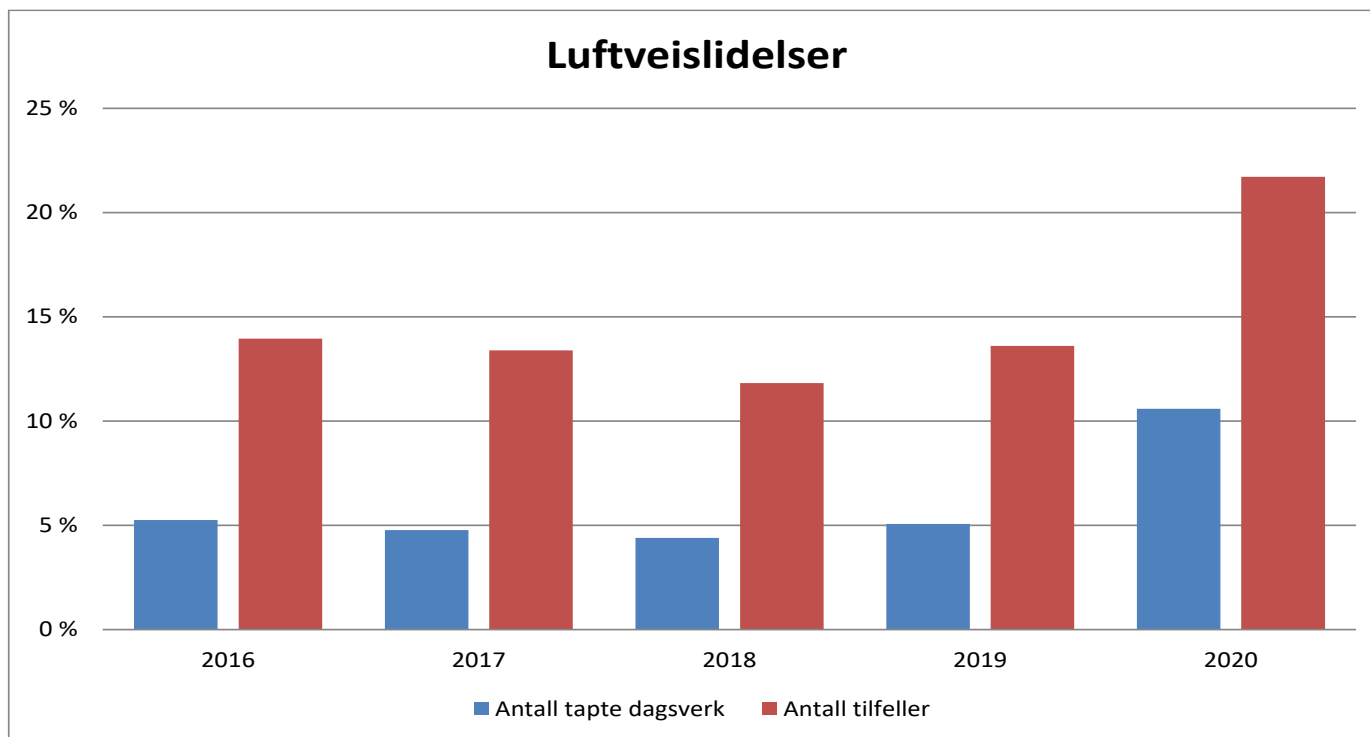
Barnehage (kjønn)

Økning på 10 prosent sammenlignet med samme kvartal i fjor (2019 kv.2)



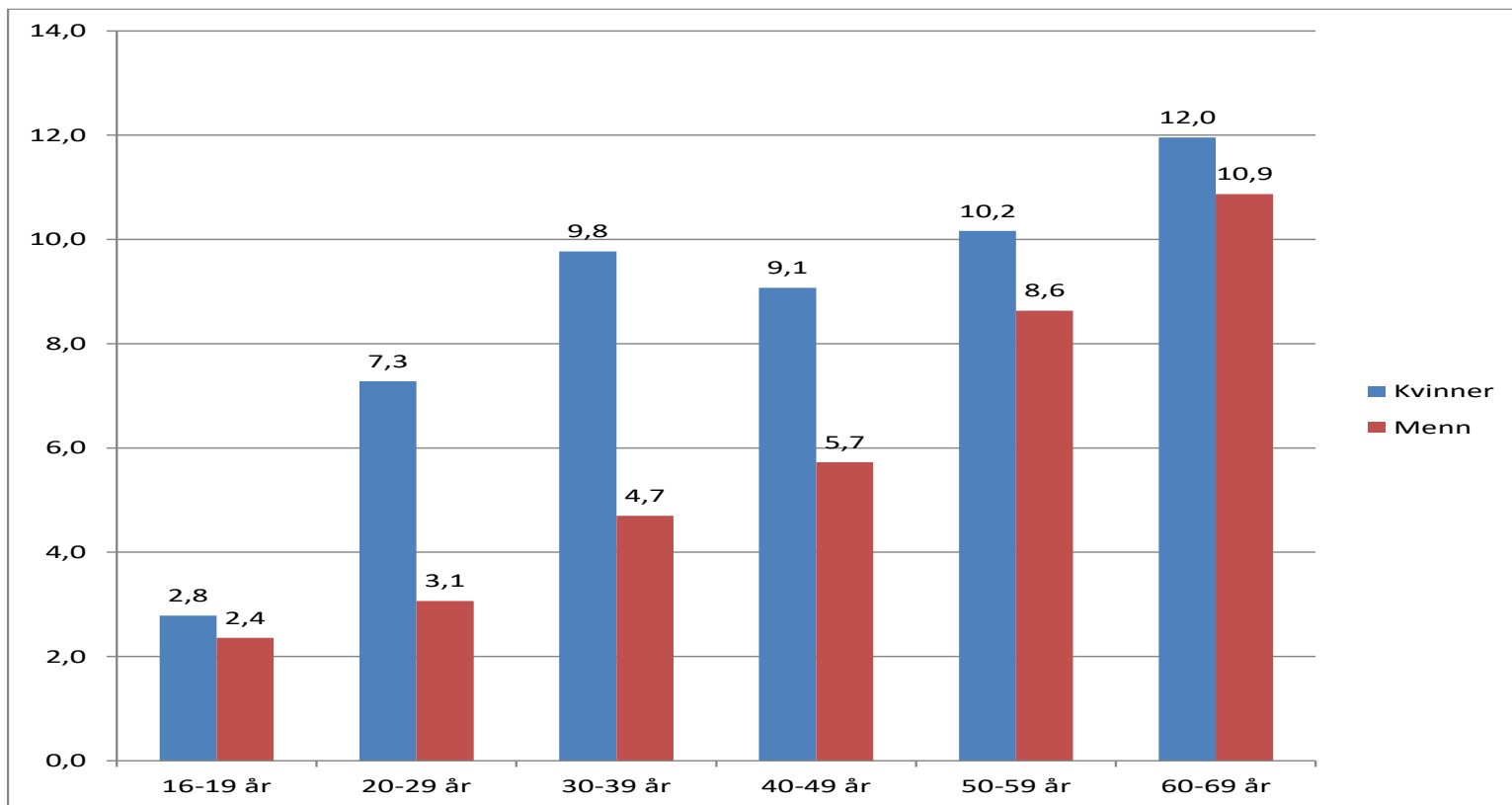
Kvinner øker med 10,2 prosent og menn øker med 9,8 prosent

Covid-pandemien i barnehage (2. kvartal 2020)



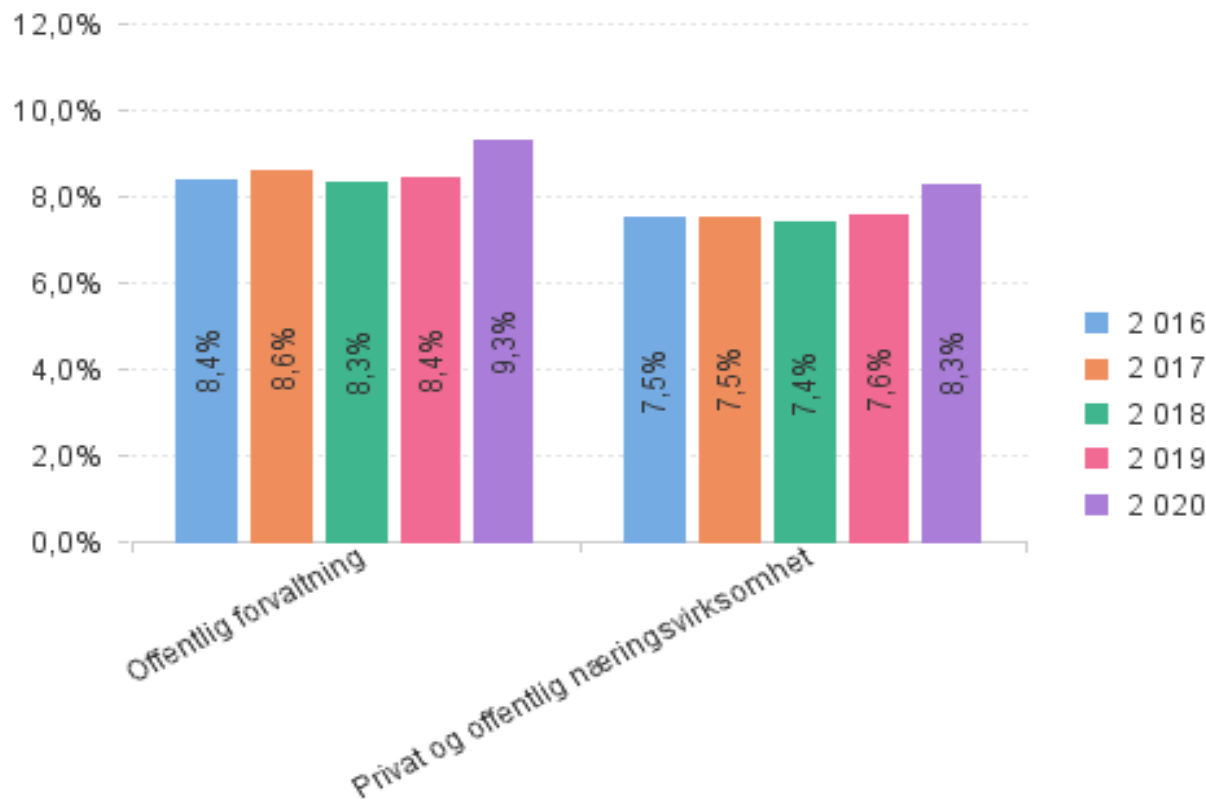
- ✓ En fordobling i tapte dagsverk for luftveislidelser på fra 2019 til 2020 (2. kvartal). I tall – øker fra 19 000 til 45 000 (+25 700).
- ✓ Covid-19 (R991) står for omtrent 8 900 tapte dagsverk
- ✓ Karantenediagnoser (R27 og A23) utgjør 12 000 dagsverk.
- ✓ Omtrent 50 prosent av tapte dagsverk under luftveier er relatert til covid-19.

Sykefravær fordelt på aldersgrupper og kjønn



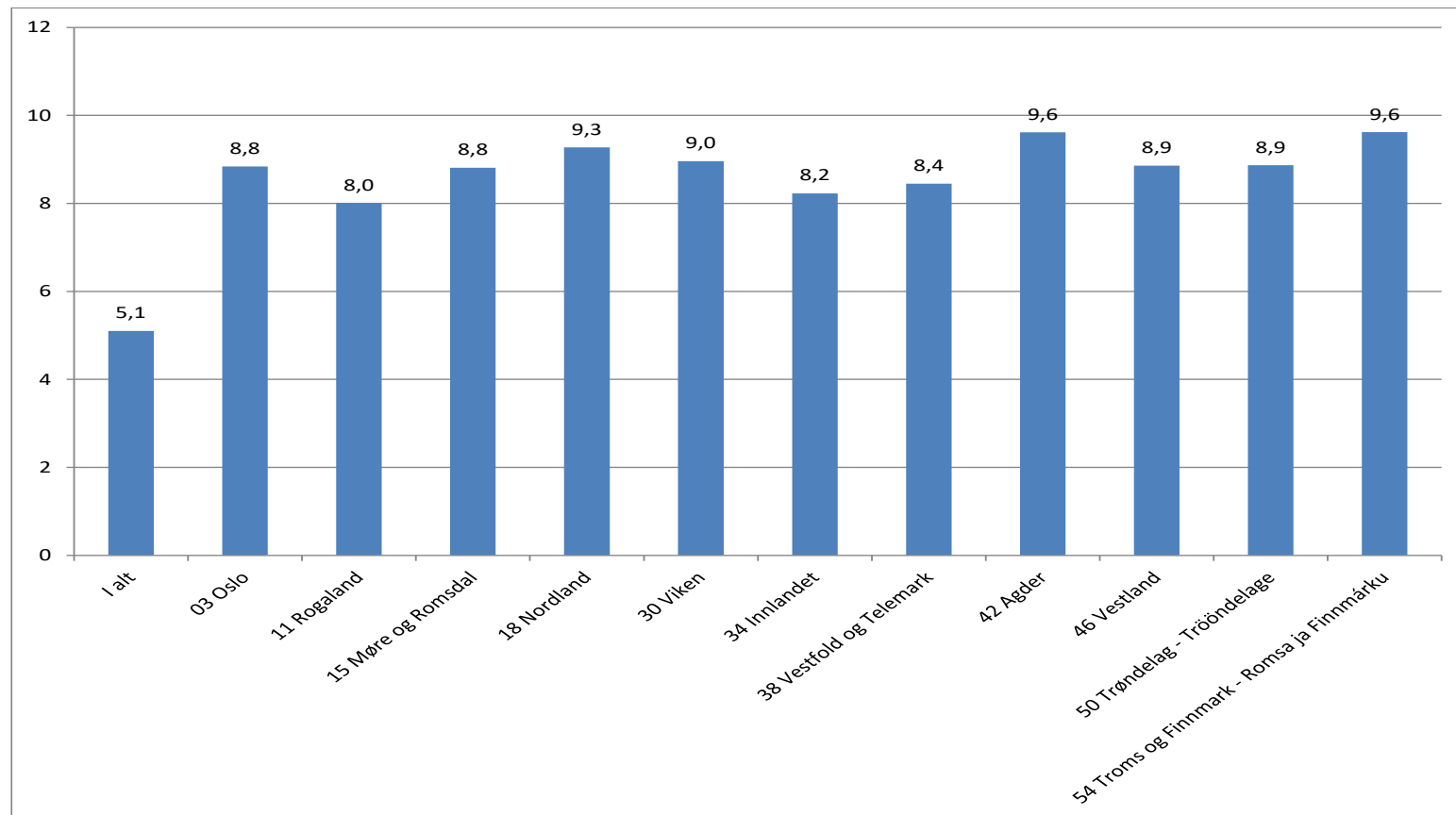
- Store forskjeller mellom menn og kvinner – mindre for de over 50 år
- Noe forskjellen forklares av svangerskapsrelaterte sykdommer

Barnehage fordelt på sektor (privat og offentlig)



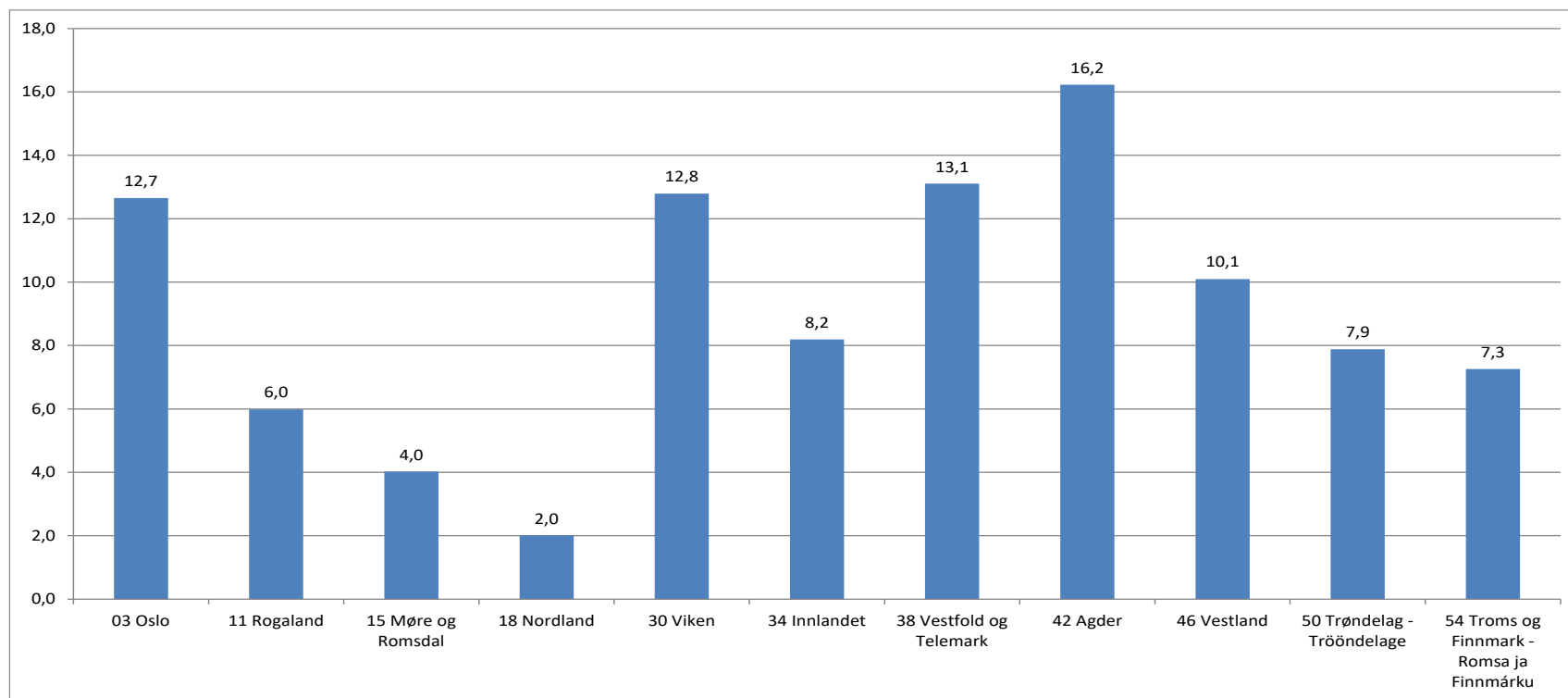
- Høyere sykefravær i offentlig sektor – gjennomsnittlig 1 prosentpoeng
- Omtrent 50 prosent av de sysselsatte i offentlige barnehager er over 40 år mens i private barnehager gjelder det kun 40 prosent

Legemeldt sykefravær i barnehager fordelt på regioner



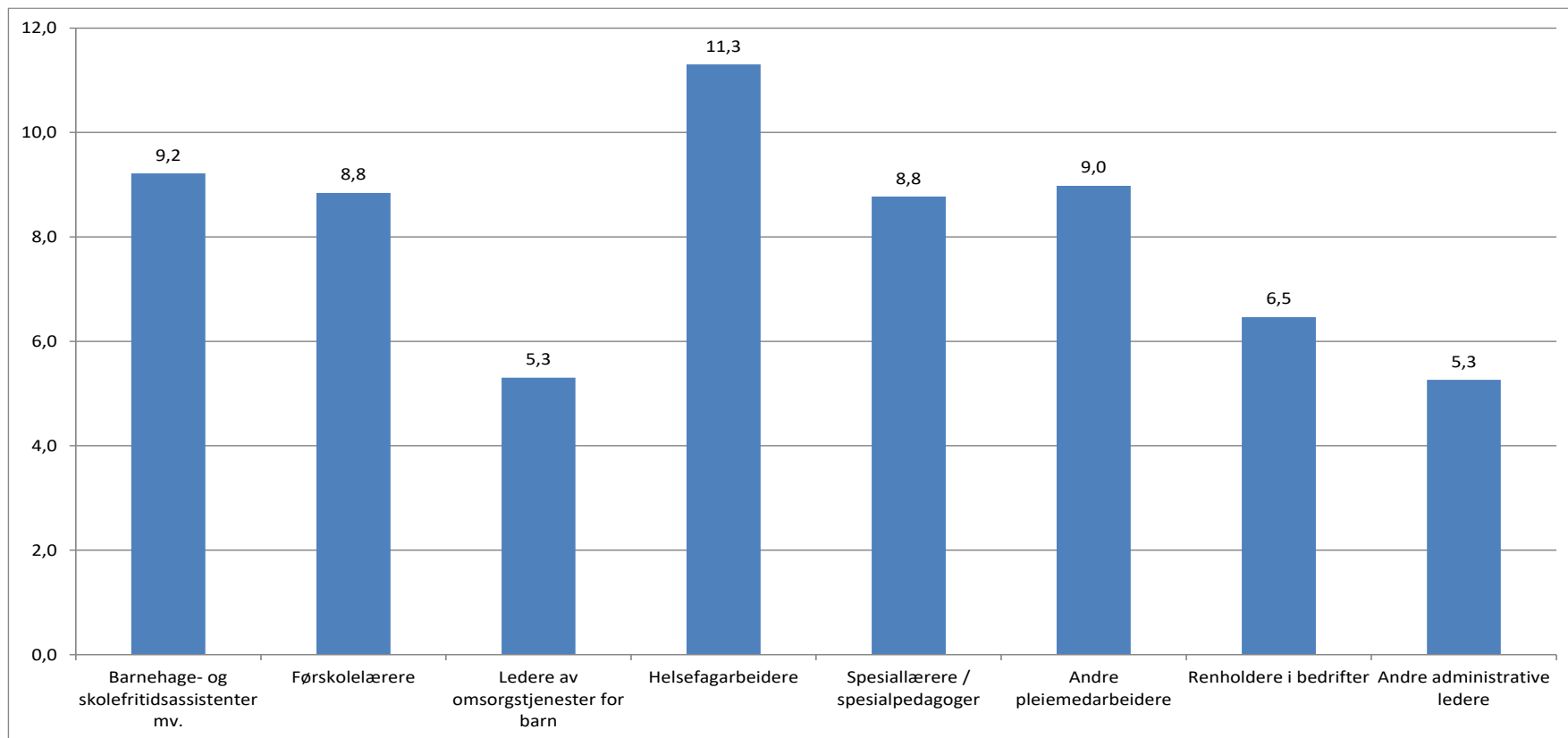
- Sammenlignet med resten av landet – nesten dobbelt så høyt sykefravær
- Rogaland har det laveste sykefraværet – Agder har det høyeste. Skiller 1,6 prosentpoeng

Barnehage -endingsprosent fra 2019 til 2020



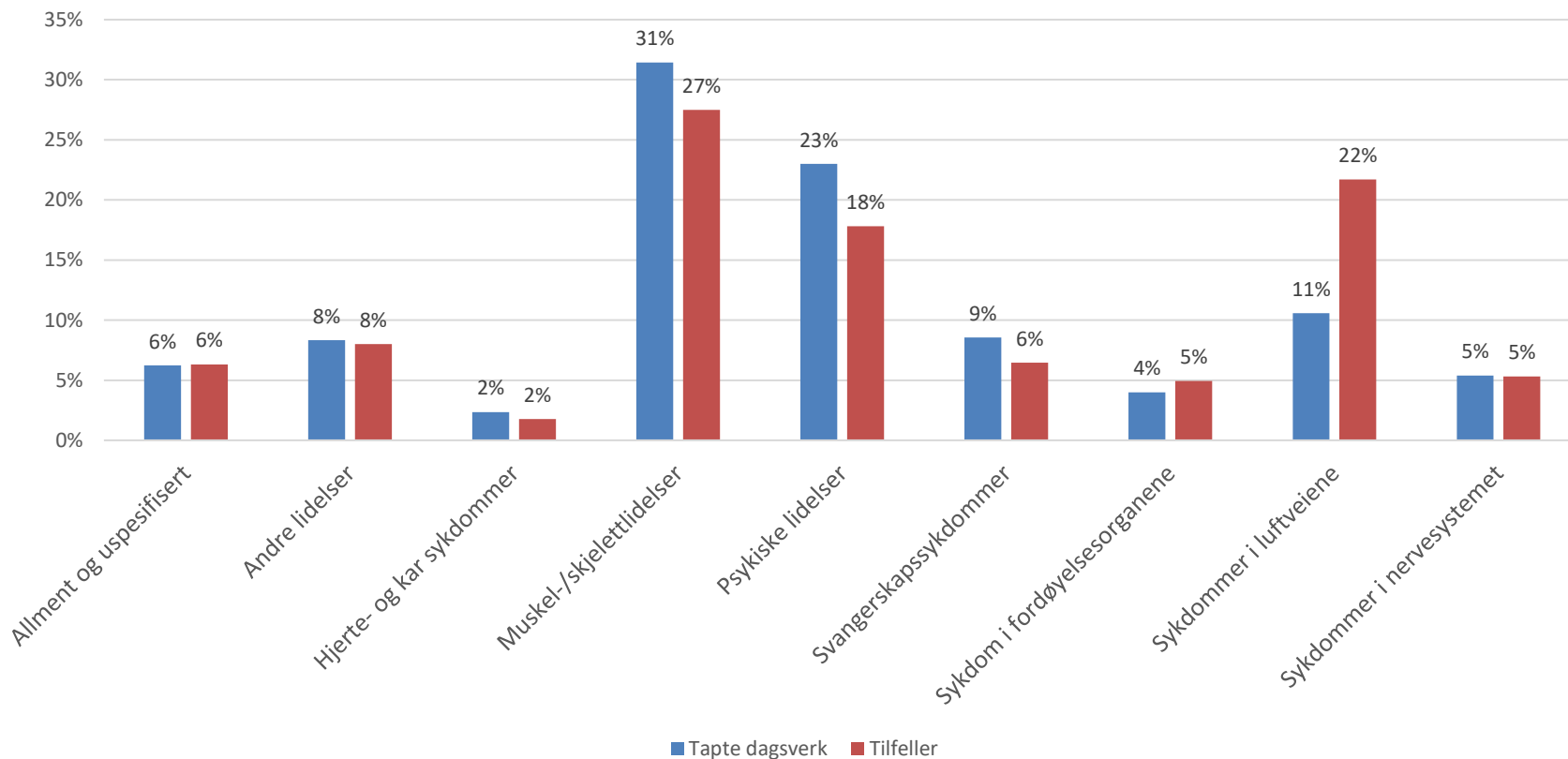
- Fylkene som i lite grad var rammet av smitte – har den laveste veksten i sykefraværet. Møre og Romsdal og Nordland
- Agder har den største veksten med 16 prosent
- I Oslo gikk også sykefraværet mye opp. Oslo har hatt flere smitteutbrudd enn flere av de andre regionene. Stor andel luftveislidelser og covid-19 diagnoser

9 største yrkesgruppene i barnehager



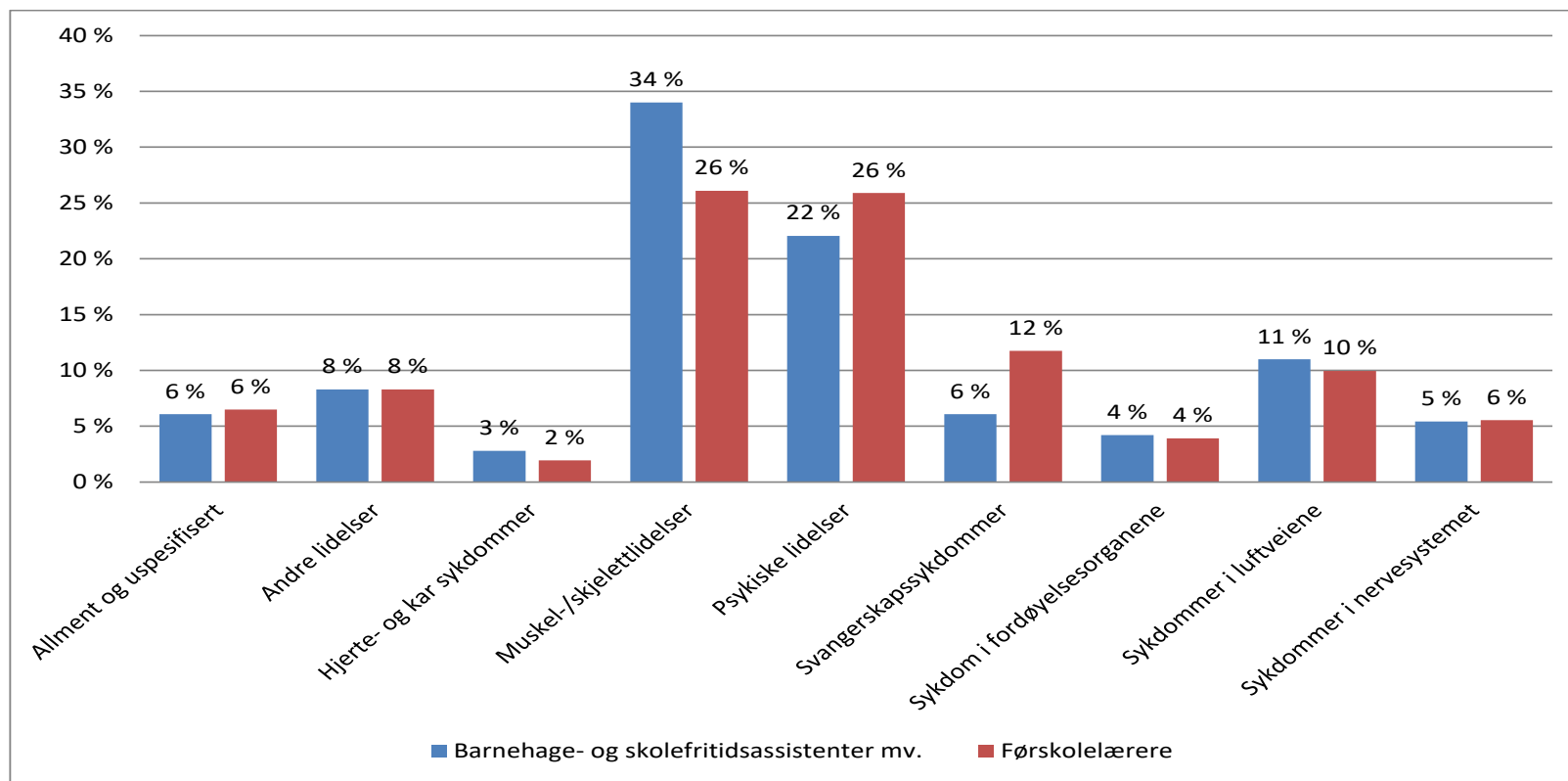
- Barnehageassistenter og førskolelærere er desidert de største yrkesgruppene. Utgjør 90 prosent av de ansatte (telt i avtalte dagsverk)
- Små forskjeller mellom yrkesgruppene som jobber aktivt med barn
- Ledere i barnehage har lavere sykefravær men ikke like lavt som ledere i andre næringer

Diagnosefordeling for barnehager (2. kvartal 2020)



- Stor andel med sykdommer i luftveiene (tilfeller)
- Omtrent 50 prosent er sykmeldt for muskel- og skjelettlidelser. Litt lavere enn landsgjennomsnitt

Diagnosefordeling for barnehageassistenter og førskolelærere



- Omtrent likt sykefravær i prosent. Men ulik diagnosefordeling
- Psykiske lidelser og muskel- og skjelett står for stor andel (+50 %) av sykefraværet.
- Mindre psykiske lidelser og svangerskapssykdommer hos barnehageassistenter. De er yngre og en relativ større andel menn enn førskolelærere
- Mer eller mindre likt på andre diagnoser.

Oppsummering

- Korona påvirker sykefraværet kraftig på kort sikt.
- Nye utbrudd og karantene fører til vekst i det korte fraværet i noen kvartaler fremover
- Pågående sykefravær blir lenger
- Merarbeid og slitasje i forbindelse med korona kan føre til mer sykefravær og langvarig sykefravær. Vanskeligere å komme tilbake når presset er høyt
- Tettere oppfølging virker – både fra NAV og arbeidsgiver
- Tilknytning til arbeidslivet viktig (eks gjennom gradering)
- Den viktigste jobben: Forhindre sykefravær, korte ned på sykefraværslengden og redusere utstøting fra arbeidslivet

