

Hvordan få flere i arbeid med aktiv eierstyring av arbeidsmarkedsbedrifter?

Et forskningsprosjekt finansiert av KS' program for storbyrettet forskning



Agenda

- Bakgrunn for oppdraget
- Problemstillinger og aktiviteter i prosjektet
- Hovedfunn og anbefalinger
- Forslag til kommunikasjons- og aktivitetsplan

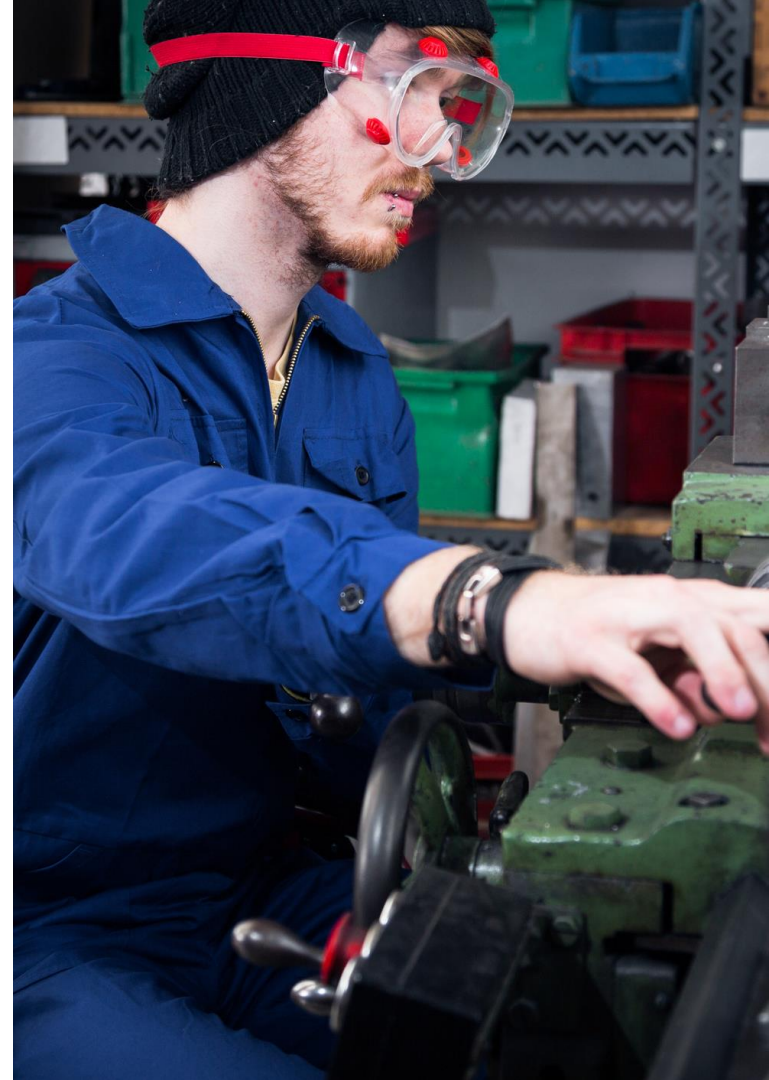
Sysselsettingsutviklingen bekymrer

- Sysselsettingen i Norge er relativt høy sammenlignet med mange andre land. Nesten 80 prosent av befolkningen mellom 20 og 64 år er sysselsatt. Samtidig er det også utviklingstrekk som bekymrer:
 - Svakere utvikling enn andre land
 - Skarpere skillet mellom de som er innenfor og utenfor.
 - Blant unge har andelen uføre økt
 - Norge har stort behov for arbeidskraft i årene som kommer. En eldre befolkning.
 - Reduserte inntekter fra oljesektoren vil skape press på offentlige finanser

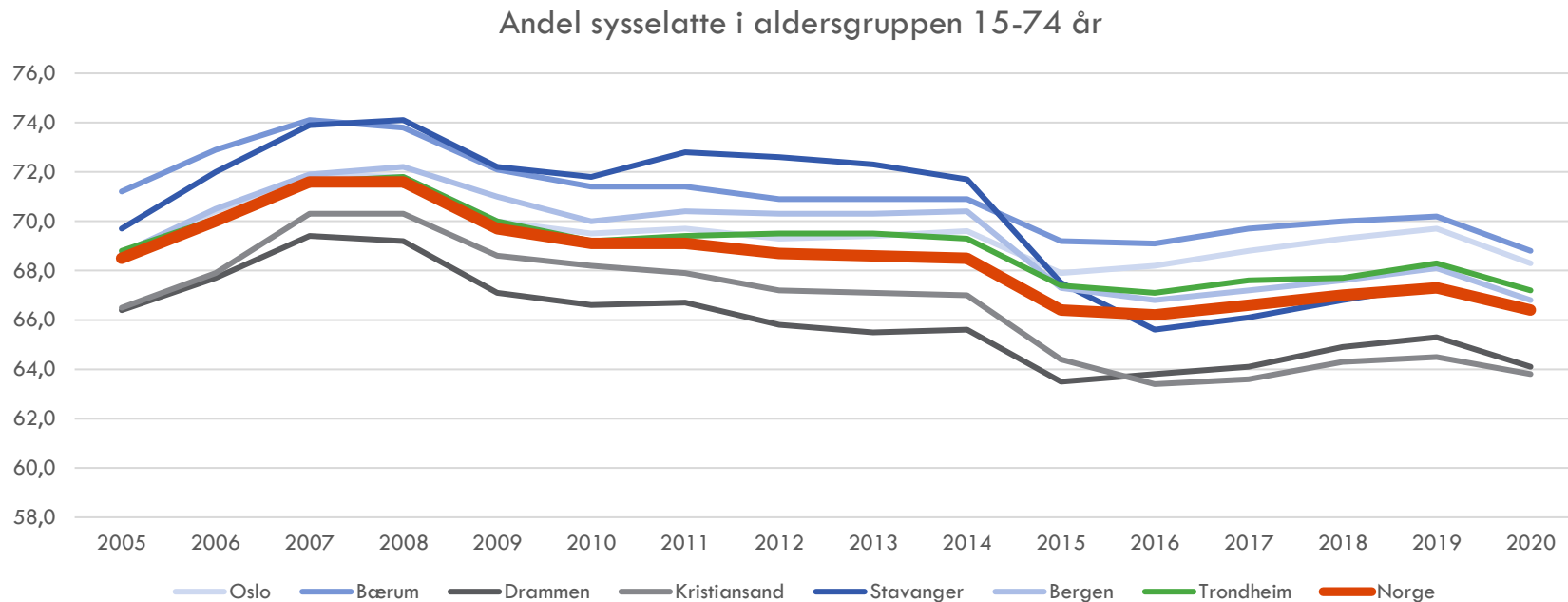


Det er behov for mer, og ny, virkemiddelbruk

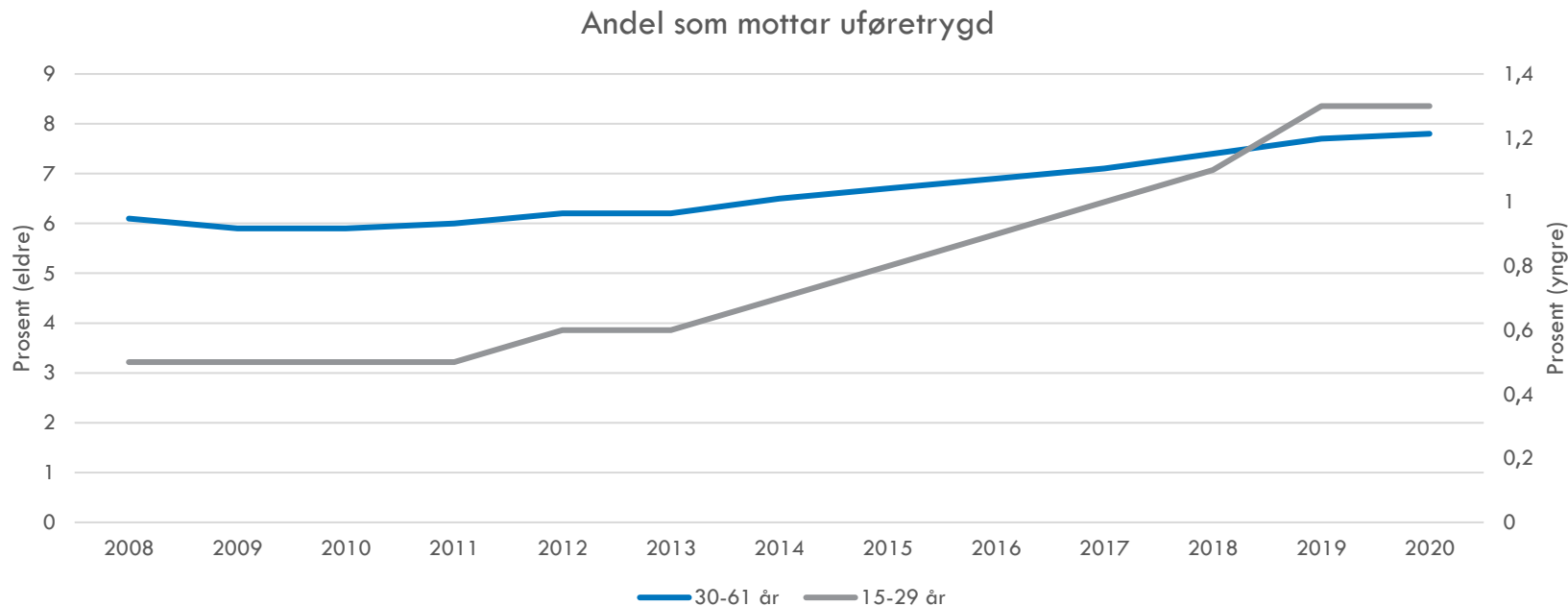
- Det bør føres en mer aktiv arbeidsmarkedspolitikk, hvor flere enn i dag får tett oppfølging og tilbud om arbeidsmarkedstiltak. Særlig for unge, gjennom økt satsing på kvalifisering, utdanning og opplæring, samt økte ressurser til oppfølging og arbeidsrettede tiltak
 - Herunder økt bruk av alternative og mer praksisnære utdanningsløp, som lærekandidatordningen og praksisbrevordningen
- Sysselsettingsutvalget støtter forslaget om at det ved et første vedtak om uføretrygd for unge personer, gjøres en eksplisitt vurdering av om det er muligheter for at arbeidsevnen kan bli bedre med tiden.



De siste 15 årene har sysselsettingen falt



Særlig bekymringsfullt er unge personers mottak av uføretrygd



Relevant lovverk

Sosialtjenesteloven

«Kommunen skal (...) vie spesiell oppmerksomhet til trekk ved utviklingen som kan skape eller opprettholde sosiale problemer, og søke å finne tiltak som kan forebygge slike problemer»

- Sosialhjelp med aktivitetsplikt
- Kvalifiseringsprogrammet

Opplæringsloven

«Kommunen skal oppfylle retten til grunnskoleopplæring etter denne lova for alle som er busette i kommunen.»

Dei som er over opplæringspliktig alder, og som treng grunnskoleopplæring, har rett til slik opplæring (...) Opplæringa skal tilpassast behovet til den enkelte

Helse- og omsorgstjenesteloven

«Helse- og omsorgstjenesten skal arbeide for at det blir satt i verk velferds- og aktivitetstiltak for barn, eldre og funksjonshemmede og andre som har behov for det»

- Dagaktivitetstilbud til hjemmeboende personer med demens er forankret i §3-2 nr. 7

Integreringsloven

«Kommunen er ansvarlig for tidlig kvalifisering, introduksjonsprogram og opplæring i norsk og samfunnskunnskap.»

- Introduksjonsprogrammet skal minst inneholde:
 - Norsk, samfunnskunnskap, livsmestring
 - arbeids- eller utdanningsrettede elementer

Oppdragets problemstillinger

Begrensninger, fleksibilitet og muligheter lokalt for den enkelte arbeidsmarkedsbedrift

- På hvilken måte har bedriftene funnet handlingsrom for å organisere tiltak og kunne bruke bedriftens kompetanse og kapitalreserver til å få flest mulig i arbeid?
- Hvordan blir bedriftenes resultater og mulighet for å drive innovasjon påvirket av strukturelle forhold, som for eksempel lovverk, NAV sitt regelverk, kommunens eierstruktur og eieroppfølging?
- Hvor stor forskjell er det på hva de ulike bedriftene leverer av resultater og hva skyldes disse eventuelle forskjellene?

Eierstruktur og eierskap som strategisk virkemiddel for å få flere i arbeid

- Hvilke strategier ligger bak valgene som er gjort?
- Hvordan utøves eierskap for at arbeidsmarkedsbedriftenes i størst mulig grad kan være et virkemiddel for å få flere i arbeid?
- Gir ulike eierskap og eierstyringsformer ulike resultater?
- Hva er det som har vært styrende for de ulike finansieringsmodellene?
- Hvordan kan de økonomiske og juridiske rammene for kommuners eierskap i arbeidsmarkedsbedrifter utnyttes bedre for å oppnå målet om at flere skal komme i arbeid?

Nasjonale rammebetingelser og regionalt handlingsrom

- Hvordan påvirker den statlige fordelingsmodellen kommunenes (storbyenes) handlingsrom for å få flere i arbeid?
- Er det noen måter å gjennomføre tildeling og anskaffelser på som gir større eller mindre fleksibilitet og tilpasninger for arbeidsmarkedsbedriftenes muligheter for å få flere i arbeid?
- Hvordan vil eventuelle endrede juridiske rammer, regelverk og nasjonale føringer kunne legge til rette for å oppnå målet om at flere skal komme i arbeid?

Løsningsstrategien kombinerer ulike metoder og datakilder for å identifisere sammenhenger



Dybdeintervjuer av arbeidsmarkedsbedriftene i storbykommunene



Dybdeintervjuer med kommuner, NAV og øvrige interessenter



Kvantitative analyser av arbeidsmarkedsbedriftenes måloppnåelse og regnskap



Workshops med kommuner



Strukturert informasjonsforespørsel til arbeidsmarkedsbedriftene i storbykommunene



Analyse av kontrakter og konkurransegrunnlag for statlige anskaffelser

Tidslinjen i prosjektet

- 20. september: Oppstart
- 29.-30. september: Oppstartssamling i Kristiansand
- Oktober, november, desember og januar: Intervjuer og annen informasjonsinnhenting
 - Fysiske intervjuer med arbeidsmarkedsbedrifter og kommuner fram til starten av desember
 - Deretter møter på teams, på grunn av hjemmekontorpåbud
- 20. januar: Digital samling med deltakerkommunene – presentasjon og diskusjon av deskriptive analyser
- 10. februar: Digital heldagssamling med deltakerkommunene – presentasjon og diskusjon av vurderinger og anbefalinger
- 14. mars: Oversendelse av foreløpige rapporter
- 22. mars-8. april: Tilbakemeldingsmøte med deltakerkommunene og skriftlige tilbakemeldinger fra kommuner, NAV og arbeidsmarkedsbedrifter

Sluttresultatet



Hvordan få flere i arbeid med aktiv eierstyring av arbeidsmarkedsbedrifter? Delrapport 1

*Et forskningsprosjekt finansiert av KS' program for storbyrettet forskning
Delrapport 1: Analyse og anbefalinger*

oslo**economics**



Hvordan få flere i arbeid med aktiv eierstyring av arbeidsmarkedsbedrifter? Delrapport 2

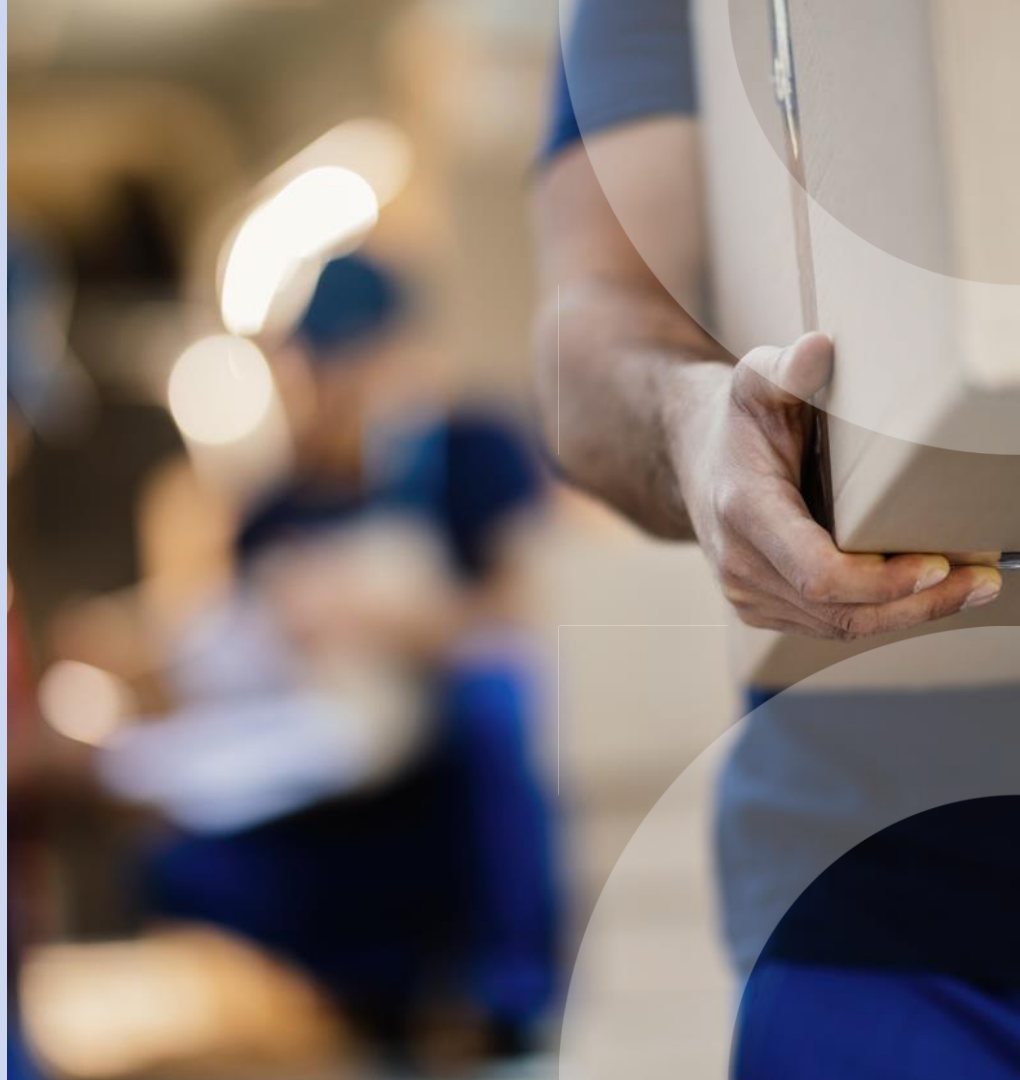
*Et forskningsprosjekt finansiert av KS' program for storbyrettet forskning
Delrapport 2: Kartlegging av storbykommunenes eierskapsutøvelse og deres arbeidsmarkedsbedrifter*

oslo**economics**



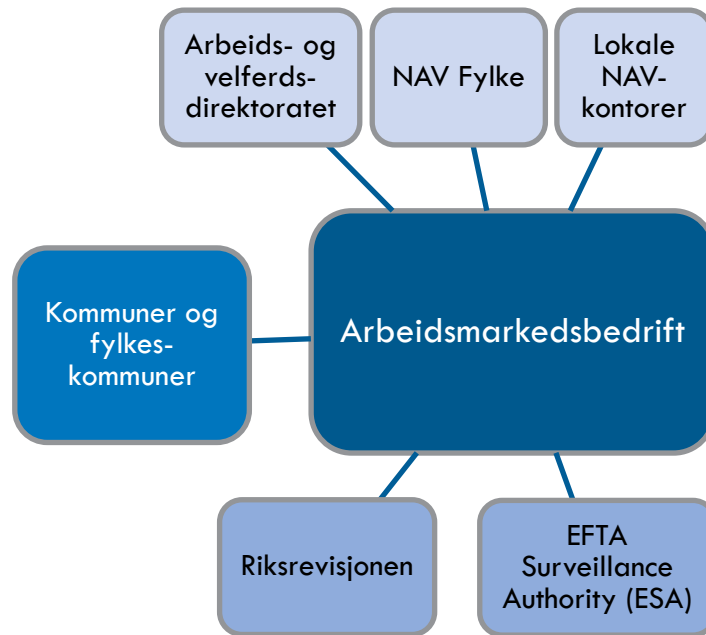
oslo**economics**

Beskrivelse av de
nasjonale
rammebetingelsene



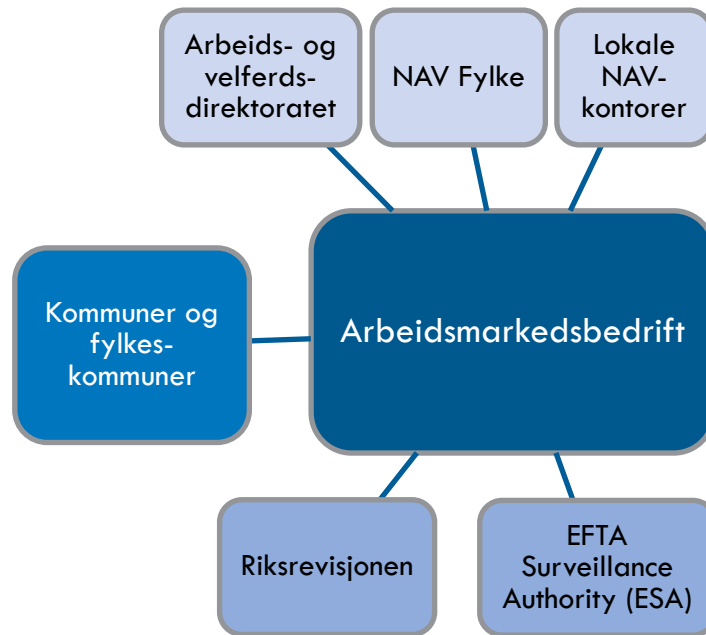
Tiltakenes målgrupper og innhold

- Forskrift om arbeidsmarkedstiltak regulerer tiltakene Varig tilrettelagt arbeid (VTA) og Arbeidsforberedende trening
- VTA tilbyr en arbeidsplass som er særlig tilrettelagt for personens arbeidsevne, uten tidsbegrensning. Tiltaket er forbeholdt personer som mottar uføretrygd, eller ventes å innvilges uføretrygd i nær fremtid, og som har behov for spesiell tilrettelegging og tett oppfølging for å kunne være i arbeid
- AFT er tidsbegrenset, men mer langvarig enn mange andre arbeidsmarkedstiltak og kombinerer kartlegging, opplæring og arbeidstrening eller annen attførings-faglig innsats, tilpasset deltakerens individuelle behov. Tiltaket retter seg mot personer med nedsatt arbeidsevne, sammensatte bistandsbehov og særlig usikre yrkesmessige forutsetninger.



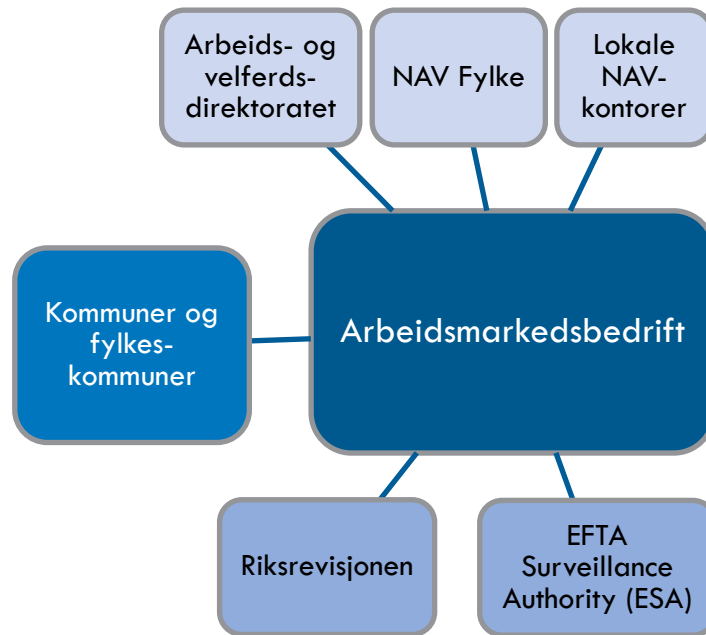
Modell for finansiering og tildeling

- Varig tilrettelagt arbeid har en særskilt post i statsbudsjettet, og nasjonalt er det rundt 12 000 plasser.
- I fordelingen av nye VTA-plasser fra nasjonalt nivå til NAV fylkene ble det fra 2017 benyttet en modell basert på antall uføretrygdede under 40 år.
- Fordeling av plasser fra NAV fylke til kommune er mer varierende
- AFT finansieres av NAVs generelle tiltaksbudsjett, og plasser tildeles basert på individers behov.
- En VTA-plass utløser et statlig tilskudd fra NAV til arbeidsmarkedsbedrift på ca 15 000 per måned, og et kommunalt tilskudd på minst 25 prosent av dette.
- En AFT-plass utløser et statlig tilskudd per måned på ca 18 500.



Krav til leverandører av AFT og VTA

- Arbeidsmarkedsbedrifter forhåndsgodkjennes av NAV fylke
- Forskrift om arbeidsmarkedstiltak innebærer blant annet krav om at:
 - Virksomhetene skal være aksjeselskaper med kommunal eller fylkeskommunal aksjemajoritet (men Arbeids- og velferdsetaten kan godta annen organisering).
 - Attføring eller varig tilrettelagt arbeid skal være tiltaksarrangørens primære virksomhet
 - Overskudd skal forbli i virksomheten og komme atføringsarbeidet og deltakerne til gode
 - Det skal ikke utbetales utbytte
 - Virksomheten kan ikke eie eller kontrollere annen forretningsvirksomhet. Begrensningen gjelder ikke etablering og drift av salgsvirksomhet for å fremme omsetning av bedriftens produkter.
- NAV skal kontrollere at arbeidsmarkedsbedriftene etterlever reglene etter forskriften.



ESAs betingelser for dagens gjennomføring av AFT

- En forutsetning for at arbeidsmarkedsbedriftene kan opprettholde det skjermede AFT-tiltaket er at det ikke anses som ulovlig statsstøtte
- EFTA Surveillance Authority konkluderte i 2016 at tiltaket ikke kan anses som statsstøtte, som følge av at:
 - Tilbud av AFT-programmet kan ikke anses som EØS-rettslig økonomisk aktivitet
 - Salg av tjenester og produkter i forbindelse med AFT-tiltaket kan anses som EØS-rettslig økonomisk aktivitet, men dette er uløselig tilknyttet tiltaket og utgjør kun en begrenset del av inntektene for bedriftene (forventes under 16 prosent)
 - Det forutsettes at følgende betingelser er oppfylt:
 - Skjermede virksomheter må være ikke-profit organisasjoner som reinvesterer eventuelle overskudd
 - Arbeids- og velferdsetaten gjennomfører årlige stikkprøvekontroller om at utførelse er virksomhetens primærvirksomhet
 - Tilskuddsnivået blir vurdert jevnlig slik at virksomhetene ikke blir overkompensert
 - Virksomheten selger eventuelle produkter til markedspris
 - Separate regnskap for ulike arbeidsmarkedstiltak foreligger

Attføring skal være primærvirksomhet

- Virksomheten til selskapet som godkjennes skal kun omfatte AFT og VTA. Innenfor godkjenningen kan det likevel tillates andre tilbud for tilsvarende grupper, f.eks.:
 - dagsenter eller aktivitetstilbud for uføre som står langt fra arbeidsmarkedet
 - kommunale arbeidstiltak og lavterskeltilbud
 - yrkesopplæring for elever med nedsatt arbeidsevne/funksjonsevne som har behov for et tilbud utover det som gis i et ordinært skoletilbud.
- Deler av bedriftens produksjonsvirksomhet som ikke understøtter (ikke er uløselig tilknyttet) arbeidet med attføring eller varig tilrettelagt arbeid må skilles ut som en egen juridisk enhet.
- Ved utleie av eiendom må eiendommen skilles ut og verdien av denne tilføres attføringsselskapet.

Ved omorganisering til konsern

- Ved konsernorganisering er det i utgangspunktet kun det selskapet som leverer AFT/VTA som er gjenstand for godkjenning fra NAV
 - Reglene om utbytteforbud, primærvirksomhet og annet gjelder kun for dette selskapet
- I praksis er det gjerne bindinger mellom selskaper i et konsern, som fører til at NAV fylke også stiller krav til mor- og søsterselskap
- Overdragelse av eiendom fra AFT/VTA-leverandør til mor- eller søsterselskap uten at overdragelsen er gjort opp forekommer relativt hyppig, i følge Arbeids- og velferdsdirektoratet
- I slike tilfeller skal det også være nedfelt utbytteforbud i morselskapets vedtekter, for at et underliggende selskap kan godkjennes som leverandør av AFT og VTA.

Hovedfunn



Potensiale for å utnytte ressursene i Arbeidsmarkedsbedriftene bedre, for å få flere i arbeid og aktivitet

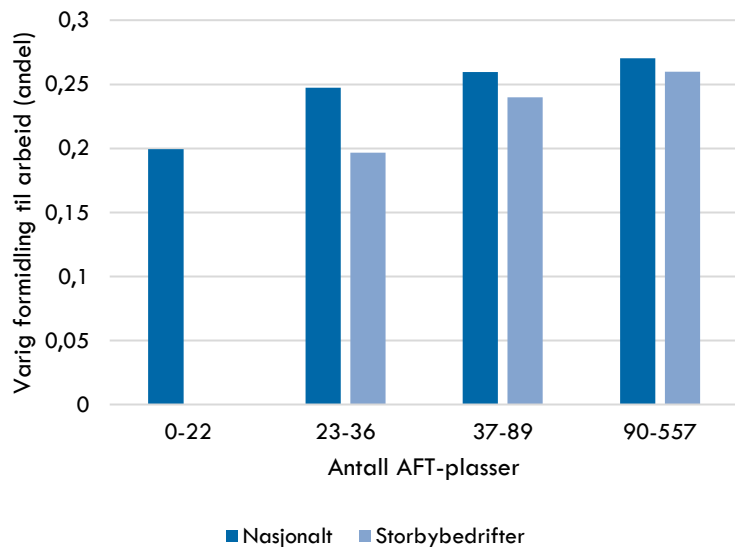
- Kommunene har behov for tjenester til sine innbyggere, som bidrar til at flere kommer i aktivitet og arbeid
- Arbeidsmarkedsbedriftene sitter på ressurser som kan komme til nytte på flere områder enn i dag
 - Kompetanse
 - Lokaler
 - Egenkapital
- Barrierer mot bedre ressursutnyttelse er delvis de nasjonale rammebetingelsene
 - Premissene lagt av ESA og av behovet for skille mellom stat og kommune.
- Barrierer er også i utnyttelsen av det handlingsrommet som finnes
 - Informasjonsflyt om hva AMBene sitter på av ressurser
 - Kunnskap om hva det er tillatt å bruke AMBene til i dag.

Arbeidsmarkedsbedriftenes resultater, behov og muligheter

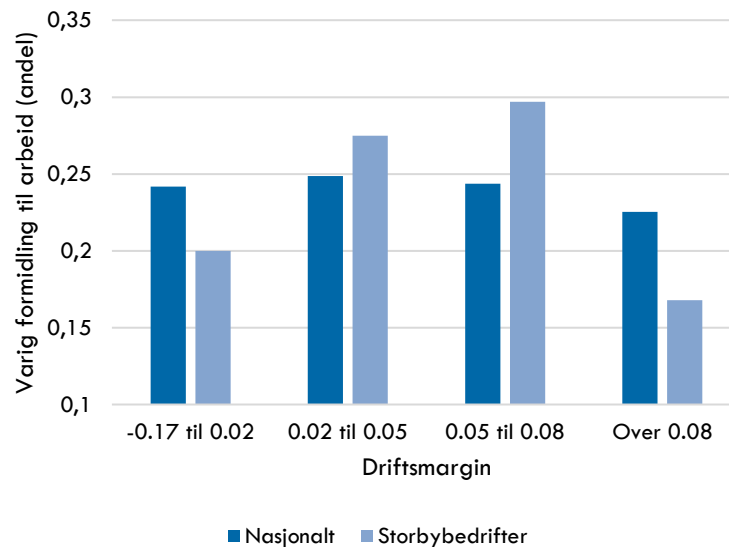
- De 7 deltakerkommunene har eierandeler i til sammen 27 arbeidsmarkedsbedriftene
- Stor variasjon i:
 - Eierstruktur
 - Organisering
 - Antall deltakere
 - Sammensetting av tiltak
 - Vare- og tjenesteproduksjon
 - Økonomi
 - Formidling til arbeid

Hva påvirker formidlingen til arbeid?

Gjennomsnittlig andel i arbeid 12 måneder etter avslutning av AFT, etter antall tiltaksplasser AFT i bedriften



Gjennomsnittlig andel i arbeid 12 måneder etter avslutning av AFT, etter bedriftenes driftsmargin



Mulighetsrommet for kommunenes eierstyring av arbeidsmarkedsbedriftene

1. Formell eierstyring

1. Organisering- og rollefordeling i eierstyring
2. Styreoppnevning
3. Bruk av eierstrategier og styringsdokumenter
4. Eiermøter og dialog
5. Strukturelle virkemidler
6. Finansieringsmodeller

2. Innkjøp av varer og tjenester

1. Reserverte- og inkluderende kontrakter
2. Ulike øvrige unntak i anskaffelsesregelverket

3. Kommunen som arbeidsgiver og arena for arbeidstrening

1. Tilby arenaer for arbeidstrening og praksisplasser
2. Varige ansettelser av deltakere

4. Samarbeid om arbeids- og velferdstjenester

1. Samarbeid om tildeling av arbeids- og aktivitetstilbud
2. Kommunale kjøp av VTA-plasser
3. Samarbeid om arbeids- og aktivitetstilbud

5. Kommunen som pådriver overfor NAV

1. Påvirke antall VTA/AFT-plasser i kommunen
2. Påvirke øvrige rammebetingelser

Kommunene bør vie større oppmerksomhet til arbeidsmarkedsbedriftenes formål og samfunnsmessige betydning i eierstyringen

- Intervjuobjektene fra kommunene er bevisst potensialet som ligger i arbeidsmarkedsbedriftene. Likevel oppfattes de som relativt passive av arbeidsmarkedsbedriftene, og det er i liten grad utarbeidet eierstrategier som gjelder for arbeidsmarkedsbedriftene
- Enkelte kommuner peker på at NAV «styrer det meste uansett», og at arbeidsmarkedsbedriftene er av begrenset økonomisk betydning for kommunene, sammenliknet med andre kommunalt eide selskap.
- Arbeids- og velferdsområdet i kommunene, som har best oversikt over kommunens behov på velferdsområdet og som er nærmest brukergruppene, bør involveres mer i eierstyringen.

Strukturelle virkemidler

Konsolidering

- Flere eksempler på mislykkede toppstyrte forsøk på konsolidering.
- Mange fordeler med flere ulike AMBer med særpreg og identitet.
- Konsolidering bør likevel vurderes, særlig med mange små virksomheter, og ved vedvarende lav formidling til arbeid.
- Konsolidering gjennom konsern kan ivareta enkeltbedriftenes særpreg, samtidig som stor- og samdriftsfordeler realiseres.

Eierstruktur

- Per definisjon gir det kommunen større styringsmuligheter og dermed økte muligheter til å utøve en aktiv eierstyring som ivaretar kommunens behov.
- 100 prosent eierskap gir også større handlingsrom til å kjøpe inn varer og tjenester fra arbeidsmarkedsbedriften gjennom kontrakter som utvidet egenregi.
- Det vil også redusere koordineringsbehovet på tvers av eierne.

Strukturelle virkemidler

Konsernorganisering

- Konsernorganisering er en nødvendighet dersom arbeidsmarkedsbedriften skal drive med aktiviteter utenfor det som faller utenfor attføring og varig tilrettelagt arbeid.
- Gjør handlingsrommet større for hva arbeidsmarkedsbedriften (konsernet) kan levere av tjenester, både kommersielt og av tjenester av allmenn interesse.
- Gjør det mulig å dra bredere veksler på opparbeidet strukturkapital og kompetanse
- Ressurser kan i noen grad brukes på tvers av selskap i konsernet gitt adskilte regnskaper og definerte arbeidsoppgaver
- Ved omorganisering til konsern: kommunen bør sikre at plassering av eiendom og egenkapital plasseres i tråd med NAVs regelverk.
- Utbytteforbud ser dels ut til å være politisk motivert, men ryddig plassering av egenkapital bidrar til at kommunen har mulighet til å ta utbytte fra andre selskap i konsernet enn VTA/AFT-selskapet, via morselskapet.

Kommunen kan kjøpe varer og tjenester fra arbeidsmarkedsbedriftene

- Reserverte kontrakter innebærer at konkurransen reserveres for virksomheter med «funksjonshemmede eller vanskeligstilte personer», jf. Anskaffelsesforskriften §8-8. Reserverte kontrakter har krav om at minst 30 prosent av de ansatte i virksomheten eller programmet har en funksjonsnedsettelse eller er vanskeligstilte.
- Ved bruk av inkluderende kontrakter er det krav om en viss bruk av ansatte som har nedsatt funksjonsevne eller arbeidsevne, eller som av andre grunner har spesielle utfordringer på arbeidsmarkedet.
- Innkjøp av verdi under 100 000 kr unntatt fra anskaffelsesregelverket.
- Mer kjøp av varer og tjenester fra arbeidsmarkedsbedriftene kan bidra til flere arbeidslivsrelevante utprøvingsarenaer ved arbeidsmarkedsbedriftene, og kan være en alternativ måte å støtte arbeidsmarkedsbedrifter som sliter økonomisk.

Bedre samordning med kommunens øvrige tjenesteapparat

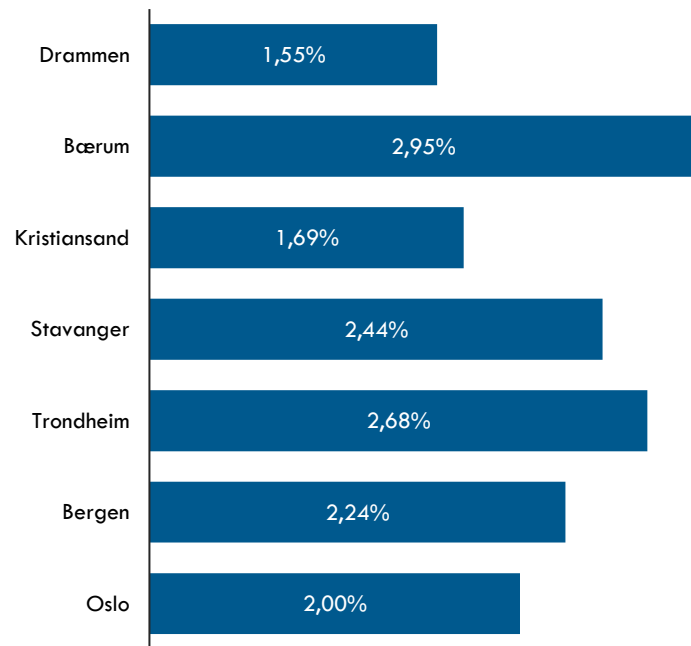
- Det bør utvikles bedre samarbeid om tildeling av VTA-plasser og øvrige arbeids- og aktivitetstilbud
 - Kommune, NAV lokalt og arbeidsmarkedsbedriftene bør arbeide for at VTA-plassene tilfaller deltakere som kan dra mest nytte av en slik plass.
 - Det er viktig at VTA- og AFT-deltakere havner i riktig arbeidsmarkedsbedrift.
- Kommunene bør gå i dialog med arbeidsmarkedsbedriftene om hvilke tjenester de kan levere til kommunene innenfor dagens regelverk
 - Overskudd må bli værende i virksomheten. Enkelte arbeidsmarkedsbedrifter uttrykker at det kan være utfordrende å finne gode måter å anvende overskudd, og det er risiko for at det blir overinvestert i infrastruktur
 - Kommunene bør være med og sikre en god balanse mellom investeringer i infrastruktur, kompetanseheving blant ordinært ansatte, og produksjon av tjenester til innbyggerne

Fortsett arbeidet med å få klarhet i de nasjonale rammebetingelsene

- Mange av elementene i regelverket er nye, og arbeidet med å tydeliggjøre og presisere tiltaksforskriften foregår kontinuerlig.
- Kommunene bør være kjent med prinsippnotat og tilleggsnotat som beskriver krav til leverandører av AFT og VTA.

Få på plass en bedre og mer informert fordelingen av VTA-plasser

- Det er stor variasjon i antall VTA-deltakere i kommunene
 - Plasser per innbygger
 - Plasser per uføretrygd
- Det er behov for å vite mer om behovet for VTA-plasser nasjonalt, og hvordan dette fordeler seg lokalt.
- Kommuner oppfatter at det er en risiko for at færre statlige VTA-plasser vil komme til kommunen dersom de fullfinansierer VTA-plasser eller liknende tilbud selv. Det kan i seg selv føre til et dårligere tilbud til kommunens innbyggere.
- En modell som fordeler VTA plasser fra NAV fylke til enkeltkommuner basert på objektive kriterier, og uavhengig av kommunens egenfinansierte tilbud, bør vurderes.



Andel VTA-plasser per person på uføretrygd. Kilde: NAV og SSB

Klargjør og utvid begrepet primærvirksomhet

- Kommune og stat har et interessefellesskap når det gjelder å få flere i arbeid. Da bør ressursene i arbeidsmrkedsbedriftene utnyttes mest mulig effektivt slik at flest mulig kan komme i arbeid. Å legge til rette for dette kan skje f.eks. ved at:
 - Det tilrettelegges for og klargjøres i større grad at bedriftene kan tilby tjenestene innenfor «primærvirksomhet», i tråd med NAVs definisjoner av «attføring» og «varig tilrettelagt arbeid»
 - Definisjonen av hva som er «primærvirksomhet» utvides noe, slik at NAV, arbeidsmarkedsbedriftene og kommunene sammen kan finne andre bruksområder der en kan tilby tjenester av allmenn interesse (ikke-økonomisk aktivitet), og derigjennom forebygge helseutfordringer og utenforskap

Vurder en mer fleksibel finansieringsmodell

- De statlige tilskuddssatsene er like for alle deltakere på VTA og AFT, og det eksisterer en minimumsgrense for kommunal medfinansiering som kommunene i hovedsak ligger på.
- Samtidig varierer sammensetningen av deltakerne mye på tvers av arbeidsmarkedsbedrifter, spesielt innen VTA. Noen arbeidsmarkedsbedrifter har VTA-deltakere med høyere arbeidsevne enn andre, og i bedrifter hvor deltakernes arbeidsevne er relativt høy vil en uniform tilskuddssats kunne innebære akkumulering av overskudd som ikke nødvendigvis kommer til nytte.
- Dersom virksomhetene også i fortsettelsen har begrenset mulighet til å benytte overskudd til tjenester som kommer innbyggerne til gode kan det vurderes en modell for kommunalt tilskudd hvor gjennomsnittet per VTA-plass i kommunen ligger på minimum 25 prosent, men kommunen står fritt til å ha lavere satser på de mest produktive arbeidsmarkedsbedriftene.

Oppsummering

- Hver enkelt kommune bør sette seg inn i hva de har mulighet til å benytte arbeidsmarkedsbedriftene til, og hvordan de kan supplere kommunens øvrige tjenester
 - Gå i dialog. Arbeidsmarkedsbedriftene er interessert i å bistå, og mange steder finnes det økonomiske ressurser som kan tas i bruk.
 - Involver NAV fylke for å være sikre på hvor grensene for handlingsrommet går med dagens regelverk
 - Ta aktivt stilling til konsolidering, eierandeler, og om det er hensiktsmessig å benytte reserverte kontrakter
- Kommunesektoren bør jobbe for
 - at de nasjonale rammebetingelsene som regulerer arbeidsmarkedsbedriftene er presise nok, og blir forstått av kommunene
 - en bedre og mer informert fordelingen av VTA-plasser
 - at arbeidsmarkedsbedriftene kan levere flere tjenester (ikke-økonomisk aktivitet) til et bredere sett av kommunens innbyggere enn det som er tillatt i dag

Kommunikasjonsplan

Forslag utarbeidet med
utgangspunkt i innspill fra
de involverte
storbykommunene

Formidlingsaktiviteter dekket av den gjeldende kontrakten

- Innenfor rammene av det eksisterende prosjektet inngår en sluttpresentasjon for deltakerkommunene samlet.
- I tillegg skal vi ved interesse holde standardpresentasjonen for hver enkelt kommune til kr 1500 per foredrag, samt dekning av utgifter til reise og opphold dersom møtene gjennomføres fysisk.
- De ekstra utgiftene til kommunevise foredrag i tråd med kontrakten dekkes av KS' storbynettverk.

Forslag 1: Tilpassede foredrag til hver enkelt deltakerkommune

- Det er interesse for foredrag i enkelte av deltakerkommunene, om eierstyring av arbeidsmarkedsbedrifter tilpasset den enkelte kommunes behov og utgangspunkt
- Leveransen til kommunen vil være et foredrag med etterfølgende diskusjon/spørsmålsrunde, samt en powerpoint som oppsummerer de kommunespesifikke resultatene.
- Vi foreslår at det settes av midler til forberedelse av spissede foredrag tilpasset hver enkelt kommune.
- Omkostninger
 - Forberedelse
 - Deltakelse i møte(r)
 - Eventuelt reise og opphold

Forslag 2: Gjennomføre fysisk samling om styringen av arbeidsmarkedsbedriftene i løpet av 2022

- I prosjektgruppa er det interesse for en samling/konferanse som hvor ulike aktører innen attføringsbransjen kan møtes
- Målgruppe: Kommuner, arbeidsmarkedsbedrifter, bransjeforeninger og representanter fra NAV
- Formål
 - Gjøre resultatene fra prosjektet kjent i bransjen
 - Opprette kontaktflater
 - Drøfte utfordringer i regelverk og praksis
- Omkostninger
 - Planlegging og organisering
 - Booking av foredragsholdere
 - Deltakelse og fasilitering
 - Reise og opphold for deltakere?

Forslag 3: Ta initiativ til å presentere rapporten i andre fora

- Når rapporten er publisert vil det kunne være interessant å formidle funnene i prosjektet i fora som allerede er planlagt.
- Oslo Economics kan ta initiativ til kontakt med bransjeforeningene, for å diskutere eventuelle frokostmøter, eller andre arenaer hvor funnene i rapporten kan formidles.
- Oslo Economics kan også melde seg på aktuelle forskerkonferanser, som trygdekonferansen 2022, for formidling av rapport og diskusjon av resultater
- Omkostninger:
 - Dialog med arrangører og oppdragsgiver, om muligheter og budskap
 - Forberedelser
 - Deltakelse

Forslag 4: Utarbeide korte politikknnotat

- Etter at rapport og anbefalinger har blitt gjort kjent og diskutert i bransjen kan det være hensiktsmessig å sammenfatte Storbynettverkets vurderinger av behov for ny politikk på feltet
- Det kan utarbeides et kort notat med politikkinns spill
- Målgruppe: Aktører som kan fatte beslutninger om arbeidsmarkedsbedriftenes nasjonale rammebetingelser
- Omkostninger:
 - Sammenfatting av innspill fra møter, presentasjoner og konferanser
 - Dialog med oppdragsgiver om hovedbudskap og fokus
 - Utforme notat
 - Eventuelt deltakelse i møter hvor notatet presenteres for, og diskuteres med, målgruppen

Forslag 5: Utarbeide korte informasjonsfilmer

- Formål: Synliggjøre mulighetsrommet for, og samfunnsnytten av, en mer aktiv eierstyring av arbeidsmarkedsbedriftene
- Løfte fram prosjekter i enkelte virksomheter, til informasjon og inspirasjon for andre kommuner og arbeidsmarkedsbedrifter

oslo**economics**

www.osloeconomics.no