

NY STUDIESTEDSSTRUKTUR FOR NORD UNIVERSITET



Innhold

1	Sammendrag.....	4
2	Formål og gjennomføring	5
2.1	Formål med utredningen	5
2.2	Gjennomføring og involvering	5
3	Et sterkere Nord universitet	6
3.1	Strategiske prioriteringer	6
3.2	Positiv utvikling på flere områder	6
3.3	Hva skal kjennetegne fremtidens Nord universitet	7
3.4	Behov for strategiske satsinger.....	7
4	Utfordringer for Nord universitet.....	9
4.1	Utfordringer for enkelte forskningsmiljøer og utdanninger	9
4.2	Utfordringer som kan knyttes til studiestedene	11
4.3	Samlet utfordringsbilde for Nord universitet.....	12
4.4	Det er nødvendig å endre dagens studiestedsstruktur.....	12
5	Ny studiestedsstruktur	14
5.1	Hovedstruktur bestående av tre ulike steder for forskning og utdanning	14
5.2	Tredelt struktur som gir muligheter.....	14
5.3	Samling av fagmiljøene	16
5.4	Hva Nord universitet vil oppnå med å samle fagmiljøer.....	16
5.5	Fagmiljø hvor strategi og lokalisering bør utredes nærmere	18
5.6	Mer effektiv infrastruktur	18
5.7	Ny studiestedsstruktur skal frigjøre 50 MNOK til strategiske satsinger	18
6	Overordnet prosjektplan	20
6.1	Konsekvenser for ansatte	20
6.2	Påvirkning på studentenes gjennomføring	20
6.3	Overordnet prosjektplan for videre arbeid.....	21
Vedlegg 1		22
1	Kartlegging og analyse av nåsituasjon.....	23
1.1	Kort presentasjon av Nord universitet.....	23
1.2	Spredte og lite robuste fagmiljø	26
1.3	Utdanningskvalitet og stimulerende læringsmiljø.....	31
1.4	Attraktivitet for vitenskapelige ansatte og studenter.....	34

1.5	Nord universitet bidrar til regional utvikling.....	36
1.6	Stuedstedene må være attraktive bo- og arbeidsmarkeder.....	37
1.7	Vertskommunenes bidrag til Nord universitet	38
1.8	Fylkeskommunene har gitt vesentlige bidrag til universitetet	38
1.9	En kostbar infrastruktur med varierende utnyttelse	38
1.10	Behov for å frigjøre ressurser til strategiske satsninger	41
2	Tabeller og Figurer.....	43

1 Sammendrag

Nord universitets Strategi 2020 er grunnlaget for den strategiske utviklingen av universitet. Strategien samsvarer godt med de områder hvor nasjonen og regionen forventes å ha sterkest behov for kunnskapsutvikling og kompetanse også i den kommende ti-års perioden. Universitetets videre strategiske utvikling vil derfor følge de samme hovedlinjer som Strategi 2020.

Nord universitet har langsiktige utfordringer som må løses for å realisere strategien. Vi må øke omfang og kvalitet i forskningen, sikre høyere og lik kvalitet i utdanningene og øke vår attraktivitet for både anerkjente forskere og de beste studentene. Regionen er best tjent med at Nord universitet har forskningsmiljøer som er i front og kan bidra med kunnskap, forskningsresultater, kandidater og innovasjon til næringsliv og offentlig sektor. Realiseringen av våre strategiske satsninger krever økonomisk handlingsrom. Et slikt handlingsrom må Nord universitet skaffe gjennom en effektiv og målrettet bruk av de ressursene vi har til disposisjon.

Vår studiestedsstruktur er av stor betydning både for faglig utvikling i forskning og utdanning, for vårt bidrag til regional utvikling, og for å skape et økonomisk handlingsrom for strategiske satsninger.

Nord universitet vil etablere en studiestedsstruktur med tre typer steder: campus, studiested og utdanningssted. En campus har flere forskningsmiljøer og er våre ledende studiesteder, mens et studiested vil ha minst ett sterkt forskningsmiljø. Basert på strategien, en analyse av dagens situasjon og potensial vil Bodø og Levanger være campus, mens Mo i Rana, Steinkjer og Stjørdal er studiesteder. Endringene gir nødvendig faglig konsentrasjon og styrking av flere fagmiljø når disse samles i Bodø og Levanger.

De robuste fagmiljøene på disse fem campus/studiesteder, skal ikke bare sørge for utdanning på disse stedene, men også ha ansvar for at det distribuerte utdanningstilbudet til steder i hele regionen er av høy og lik kvalitet. Viktige utdanningssteder vil være Namsos og Stokmarknes hvor det vil bli opprettholdt administrative ressurser for å legge til rette for gjennomføring av distribuerte utdanninger.

Nesna og Sandnessjøen avvikles som studiesteder. Nesna har svært få heltidsstudenter og det er svært høye kostnader i forhold til de resultater som kan oppnås. Sandnessjøen har ingen aktive studenter fra høsten 2019.

Den økonomiske effekten av ny studiestedsstruktur estimeres til 50 MNOK årlig. Endringer i studiestedsstruktur vil både gi muligheter og konsekvenser for ansatte og studentene. Ansatte skal sikres forutsigbare og trygge prosesser under omstillingen. Studenter som er i løp eller som fullfører sine utdanninger innen eller i løpet av 2022 skal som utgangspunkt kunne fullføre disse på det stedet hvor de er tatt opp.

Etter at det er gjennomført høring i denne saken vil styret gjøre vedtak om studiestedsstruktur i juni 2019. Det utarbeides deretter en detaljert gjennomføringsplan for å realisere beslutningen. Tiltak planlegges i hovedsak gjennomført fram til sommeren 2022.

2 Formål og gjennomføring

2.1 Formål med utredningen

Formålet med denne utredningen er å uforme en studiestedsstruktur for Nord universitet som bidrar til å realisere universitetets faglige strategier og ambisjonen om å bidra til regional utvikling. Styret har vedtatt mandat for arbeidet. Nåværende struktur og fremtidige løsninger er i samsvar med mandatet gjennomgått ut fra

- Strategiske prioriteringer
- Kvalitet i forskning og utdanning
- Regionale behov
- Økonomisk bærekraft/holdbarhet

2.2 Gjennomføring og involvering

Nord universitet har i løpet av det siste året gjennomført en omfattende prosess for å etablere et faktagrunnlag og utføre analyser og vurderinger som beslutningsgrunnlag for fremtidig studiestedsstruktur. Det er gjennomført innspillmøter med ulike interessenter og denne utredningen sendes på høring. Protokoll fra styrets behandlinger og delrapporter er tilgjengelige på nord.no

Protokoll fra styret sak 3/19 Delprosjekt 4: Kriterier for fremtidig studiestedsstruktur:

<https://www.nord.no/no/om-oss/universitetet/universitetsledelse/styret/Documents/Nord-Protokoll-11-01-2019.pdf>

Rapport fra delprosjekt 4: Kriterier for fremtidig studiestedsstruktur

<https://www.nord.no/no/aktuelt/studiestedsstruktur/Documents/rapport-fra-delprosjekt-4-kriterier-for-fremtidig-studiestedsstruktur.pdf>

Rapport fra delprosjekt 3: Ekstern analyse

<https://www.nord.no/no/aktuelt/studiestedsstruktur/Documents/RapportDelprosjekt3-Ekstern-analyse-av-regionale-og-nasjonale-kompetansebehov.pdf>

Rapport fra delprosjekt 2: Innspill fra fakultetene om faglig organisering

<https://www.nord.no/no/aktuelt/studiestedsstruktur/Documents/Rapport-fra-delprosjekt%202-Innspill-fra-fakultetene-om-faglig-organisering.pdf>

Medbestemmelse og medvirkning i arbeidet er sikret gjennom involvering av fakultetene, og behandling i IDF-møter.

3 Et sterkere Nord universitet

3.1 Strategiske prioriteringer

Nord universitet er inne i sin første strategiperiode. Strategi 2020 løfter frem tre profilområder: Blå og grønn vekst, Innovasjon og entreprenørskap og Helse, velferd og oppvekst. Profilområdene er basert på Nord universitet sin faglige styrke og lokalisering i et av landets viktigste vekstområder. Nord universitets profilområder bindes sammen av begrepet «bærekraft» som grunnprinsipp i møtet med økonomiske, sosiale, institusjonelle og miljømessige sider av samfunnet.

Universitetet har fire doktorgradsområder som er forankret i de tre profilområdene. Doktorgradsområdene er Ph.d. i akvatisk biovitenskap, Ph.d. i bedriftsøkonomi, Ph.d. i sosiologi og Ph.d. i studier av profesjonspraksis. Universitetet vil bygge anerkjente fagmiljøer innen de ph.d. og profilområdene der vi har definert vår styrke. Vår satsing på profilområder skal, gjennom forskning og utdanning, bidra til å gi økt kunnskap og næringsaktivitet i regionen. Samspill med samfunns- og næringsliv skal øke universitetets og regionens konkurransekraft både om forskningsmidler, arbeidskraft og studenter.

Ph.d. og profilområdene i strategien samsvarer godt med de områder hvor nasjonen og regionen forventes å ha behov for kunnskapsutvikling og kompetanse også i den kommende ti-års perioden. Områdene faller godt sammen med kunnskapsbehov knyttet til megatrendene i samfunnet, behov i regionalt næringsliv og offentlig sektor, langtidsplanen for forskning og høyere utdanning, regjeringens perspektivmelding og hvilke områder som blir prioritert i EU sitt nye forskningsprogram Horizon Europe.

3.2 Positiv utvikling på flere områder

Nord universitet har vært i drift som eget universitet i litt over to år. Universitetet er bygd på tradisjoner fra tre høyskoler, hvorav den ene fikk universitetsstatus fra 2011. Erfaringer tilsier at det tar mange år å bygge et universitet og en universitetskultur. Nord universitet er derfor i starten av en utviklingsprosess.

Likevel kan vi vise til en positiv utvikling og gode resultater på flere områder. En høyt prioritert oppgave er kompetanseløftet. Målet er å øke andel topp- og førstestillingskompetanse i fagmiljøene. Andel første- og toppkompetanse har økt siden 2017 og skal utvikles videre. Ved utgangen av 2018 var andelen førstekompetente i undervisnings-, forsknings- og formidlingsstillinger økt fra 56,1 % (januar 2017) til 61,8 % (februar 2019). Andelen toppkompetente har økt fra 17,3 % til 18,3 % i samme tidsrom.

Antall avlagte ph.d.-er har økt fra 8 i 2016, via 15 i 2017 til 30 i 2018. Videre har antall publikasjonspoeng økt fra 383,2 i 2017 til 528,8 i 2018, en økning på 38% siste år.

Nord universitet har flere prosjekter finansiert av prestisjefylte programmer både i EU (ERC consolidator grants) og i Norges forskningsråds Toppforskprogram. Disse er ledet fra Nord universitet, og med mange anerkjente utenlandske fagmiljø i konsortiene. Nord universitet har også fått tildelt to sentre for fremragende utdanning (SFU), henholdsvis EXITEd og ENgaged, i samarbeid med NTNU.

Studieporteføljen er samordnet med nye felles studieplaner i de store profesjonsstudiene, og studiene ved universitetet har økt attraktiviteten hvert år siden 2016. Antall kvalifiserte førsteprioritetssøkere per studieplass har økt fra 1,31 i 2016 til 1,54 i 2018. Totalt antall uteksaminerte kandidater har økt fra 1955 i 2016 til 2070 kandidater i 2018.

3.3 Hva skal kjennetegne fremtidens Nord universitet

Kjernen i Nord universitet må være robuste, aktive og anerkjente forskningsmiljøer. Disse miljøene skal styrke omfang og kvalitet i forskningen ved Nord universitet. Dette skal igjen danne grunnlaget for ph.d.-er, master- og bachelorutdanningene.

Som det fremgår av kartleggingen og analysen av nå-situasjonen har Nord universitet relativt svake resultater innenfor forskning og mange relativt små fagmiljøer med få og lite aktive forskere. Den internasjonale orienteringen må styrkes vesentlig. Det finnes selvsagt flere positive resultater, men selv Bodø som har mest forskningsaktivitet har behov for å bygge mer robuste fagmiljø. Skal Nord universitet lykkes faglig, og styrke sin posisjon som regional utviklingsaktør, må den faglige virksomheten konsentreres til færre steder.

Robuste, aktive og anerkjente forskningsmiljø er grunnlaget for at Nord universitet kan bidra på best mulig måte til regional utvikling, både ved å tilby forskningsbasert utdanning og kunnskap til regionen. Hva som skal til for at et fagmiljø kan defineres som robust er ikke entydig, men det må være et forsknings- og undervisningsmiljø med et betydelig antall medarbeidere og heltidsstudenter som fremstår som aktivt, attraktivt og anerkjent for både ansatte og studenter, og for omverdenen.

Våre sterke forskningsmiljøer skal sørge for å distribuere kunnskap og utdanning slik at befolkningen i regionen gis mulighet til fleksible utdanninger nært eget bosted. Alle kvalifiserte søkere sikres derved en utdanning av lik og høy kvalitet. Dette gir trygghet både for den enkelte student, og for det arbeidslivet som skal ta imot våre kandidater.

Fremtidens Nord universitet må ha en studiestedsstruktur som legger til rette for en utvikling etter følgende overordnede kriterier

- Forskning og kunstnerisk utviklingsarbeid av høy kvalitet
- Høy kvalitet i utdanning og stimulerende læringsmiljø
- Høy attraktivitet for ansatte og studenter
- Bidra til kunnskaps- og forskningsbasert utvikling i regionen
- Effektiv ressursbruk og økonomisk balanse
- Lokalisering som er viktig for Nord universitet ut fra vår strategi
- Lokalt engasjement og tilrettelegging for Nord universitet

3.4 Behov for strategiske satsinger

Universitetet har behov for å satse tyngre på forskning, slik at alle fagmiljø øker forskningsaktiviteten og - resultatene. Dette skal gi oss aktive og anerkjente fagmiljø og sikre at våre utdanninger er forankret i fagmiljø med tilstrekkelig forskning, både i forhold til nivå og omfang av studieprogrammene. De nye samlokaliserte miljøene må styrkes med faglige ressurser. Dette vil kreve investeringer i infrastruktur og nye stillinger.

Det må investeres i utvikling av utdanningsfaglig kompetanse og meritteringsordninger for vitenskapelige ansatte. Nord universitet vil fortsette kompetanseløftet for å øke andel ansatte med førstestillings- og toppkompetanse.

Nord universitet har behov for å utvikle nye modeller for å distribuere utdanning av høy kvalitet til hele regionen. Som en del av en slik satsing må vi utvikle en bredere portefølje av nettstudier og styrke de teknologiske og pedagogiske løsningene.

Det arbeides med en forbedret infrastruktur i Bodø. Her er realiseringen av «blått bygg» viktig for å gjøre det mulig å øke antall kandidater og høyne kvaliteten i utdanningene. Videre er det behov for å investere i nye forsknings- og undervisningslaboratorier.

På sikt bør det også vurderes om Nord universitet skal utvikle et femte ph.d.-program. Dette vil blant annet kreve nye vitenskapelige stillinger, nye stipendiatstillinger og administrativ støtte. I tillegg vil det kreves lokaler og laboratorier avhengig av de krav programmet vil stille.

Identifisering av behov og prioritering av satsingsområdene vil bli en del av strategiprosessen som starter høsten 2019. For å realisere satsingene bør det frigjøres et økonomisk handlingsrom årlig på om lag 100 MNOK.

En bedre tilpasset studiestedsstruktur vil legge et godt faglig grunnlag og gi et økonomisk bidrag på om lag 50 MNOK årlig til utviklingen av et sterkere Nord universitet.

4 utfordringer for Nord universitet

Nord universitet har fortsatt en vei å gå før vi kan innfri mål og høye ambisjoner som vi har satt både på egne og regionens vegne. For å identifisere de tiltakene som skal bringe oss fremover er det gjort en kartlegging og analyse av status og utfordringer. Denne viser at det er flere utfordringer som må løses. Vedlegg 1 viser sentrale resultater fra kartleggingen og analysen. Dette underbygger de utfordringene universitetet har. Disse er oppsummert nedenfor ut fra tre perspektiv

- Utfordringer for enkelte forskningsmiljøer og utdanninger
- Utfordringer som kan knyttes til studiestedene
- Samlet utfordringsbilde for Nord universitet

4.1 Utfordringer for enkelte forskningsmiljøer og utdanninger

Behov for å samordne fagmiljøene tilknyttet grunnskolelærerutdanningen

Nord universitet skal møte nye krav til grunnskolelærerutdanningen. Endringen i utdanningen fra bachelor til femårig integrert masterutdanning er krevende hva gjelder kompetanse og forskningsaktive miljø i alle fagområdene innen lærerutdanningen. Innføringen av karakterkrav for opptak til lærerutdanningene gir konsekvenser for antall kvalifiserte søkere, og universitetet har ikke fylt opp alle studieplassene. Kompetanseløftet for økt første- og toppkompetanse har medført en ønsket, men kostbar, vridning i retning av mer tid til forskning.

Det er behov for å styrke fagmiljøene knyttet til grunnskolelærerutdanningene både i Bodø og Levanger. Sterke fagmiljøer er en forutsetning for å kunne tilby distribuert grunnskolelærerutdanning i regionen. Studietilbudet på Nesna er primært samlingsbasert og har kun 21 tilstedeværende studenter (2018). Flere av samlingene avholdes også på steder nærmere studentene. Dette gir svakt grunnlag for å opprettholde et fagmiljø. I forhold til antall kandidater og forskningsproduksjonen, har infrastrukturen på Nesna en kostnad som ikke kan forsvares.

Fagmiljø og sykepleieutdanningen er spredt på syv studiesteder

Som ett av de største sykepleiefaglige miljøene i Norge er det utfordrende at Nord universitet i liten grad bidrar til den kunnskapsutviklingen som skjer innen fagområdene. Fagmiljøene er spredt på syv studiesteder, med ulike kvaliteter og attraktiviteter og ofte uten kontakt med andre fakultet. Innenfor dagens ressursrammer er det ikke mulig å utvikle kvalitativt gode forskningsfaglige miljøer alle steder, heller ikke å utvikle en moderne og likeverdig infrastruktur for utdanning.

Ved flere av studiestedene er det små fagmiljøer og liten forskningsproduksjon. Tidligere prioriteringer av mange små og distribuerte utdanningsmiljøer har gjort det utfordrende å tilføre de største og forskningsaktive fagmiljøene i Bodø og Levanger tilstrekkelige ressurser. Det er behov for å styrke den forskningsfaglige profilen og konsentrere den forskningsfaglige aktiviteten til færre miljøer. Dette vil også styrke grunnlaget for å kunne distribuere en bedre forskningsbasert utdanning til utdanningssteder i hele regionen.

I løpet av de kommende årene vil det bli vesentlige endringer i helsefaglige utdanninger i Norge. Karakterkrav ved opptaket høsten 2019 kan gi store utslag på antall studenter. En test av kravet ved opptaket i 2018 tilsier at en tredjedel av studentene ikke ville ha vært kvalifisert til Bachelorstudiet i sykepleie. Dette gir særlig utslag ved de mindre studiestedene. Faglig konsentrasjon av miljøene i Nord universitet vil også gi et bedre grunnlag for å møte de faglige og økonomiske utfordringene som vil følge av disse endringene.

Fagmiljøet innenfor vernepleie må styrkes

Det har vært utfordrende å bygge et tilstrekkelig forskningsaktivt fagmiljø innen vernepleie i Namsos, med en tilstrekkelig attraktivitet for studentene. Dette bekreftes også av eksterne evalueringer. Vernepleie har en faglig nærhet til sosialfagene, og det ligger et potensial i et tettere samarbeid mellom disse miljøene. En samlokalisering med sosialfagene vil kunne bidra positivt til økt forskningsaktivitet og styrket utdanningskvalitet i begge miljøene.

Det må vurderes om fagmiljø i farmasi kan utvikles til å bli mer attraktivt for faglige ansatte og studenter

Vi har ikke et robust fagmiljø innen farmasi. Fagmiljøet er lite forskningsmessig aktivt, og utdanningen er lite attraktivt for studentene sammenlignet med andre tilsvarende utdanninger i Norge.

Behov for å samle fagmiljøene innen kunst- og kulturfag i Trøndelag

Kunst- og kulturfag bør samles for å utnytte de faglige ressursene bedre, øke omfanget av kunstnerisk utviklingsarbeid, og legge til rette for bedre læringsprosesser for studentene. Dette gjelder fagmiljø for musikk, teater, multimedier og kunst- og kulturfag i lærerutdanningene.

Studentene ved teaterutdanningen som har sine lokaler i Verdal, har behov for et bedre tilrettelagt læringsmiljø. Det er for få studenter til å skape et godt studie- og studentmiljø. Fagmiljøet i Verdal kan ha nytte av andre teatermiljø i Verdal, men det vurderes som viktigere å få til synergier med tilsvarende fagmiljø i universitet.

Multimediefagene på Steinkjer har utfordringer med lav akademisk kompetanse. Et fellesskap med de andre kunst- og kulturfagene og aktive forskere fra andre fagområder, forventes å bidra positivt når det gjelder kompetansebygging, og for bruk av kompetanse på tvers.

Fagmiljøet i musikk og kunst- og håndverk i lærerutdanningene, har tilhold i Levanger. Både fagmiljøet i musikk og studentene, vil ha positiv nytte av samlokalisering med de andre fagmiljøene innen kunst- og kulturfag.

Behov for bedre samordning og tilrettelegging for å utnytte synergier

I Trøndelag er fagmiljøene, studentene og stipendiatene innenfor FSVs fagmiljøer delt mellom Levanger og Steinkjer. Fakultetet ser det som nødvendig for utviklingen av virksomheten å samle denne på ett sted. I tillegg til å samle egne ressurser, vil dette skape muligheter for faglig samarbeid med andre fagmiljø.

Dagens organisering legger ikke tilstrekkelig til rette for felles utvikling innenfor fagområder som ledelse og sosiologi. Det er spesielt behov for samlokalisering av kultur- og estetiske fag, for å øke omfanget av kunstnerisk utviklingsarbeid, og ikke minst legge til rette for et læringsmiljø der studentene kan dra nytte av hverandre i læringsprosessen.

Dagens organisering legger heller ikke til rette for å hente ut synergier mellom til dels komplementære og overlappende miljøer innenfor BSV-feltet (barnevern, sosialt arbeid og vernepleie). Dette kan blant annet legge grunnlag for en bachelor i sosialt arbeid i Levanger.

Det må vurderes hvordan universitetet skal bygge et sterkt fagmiljø for økonomiutdanningene i Trøndelag

Nord universitet har behov for å bygge et sterkt fagmiljø innenfor økonomifagene, også i Trøndelag. Dagens fagmiljø har lav forskningsproduksjon og det er krevende å skaffe riktig kompetanse til utdanningene. Tilgangen på studenter er noe begrenset og studenter på Steinkjer scorer studiestedet lavt.

4.2 Utfordringer som kan knyttes til studiestedene

Nord universitet har i prinsippet behov for å forsterke alle fagmiljøer. De viktigste utfordringene som kartleggingen og analysen avdekker for det enkelte studiestedet, er oppsummert nedenfor.

Bodø <ul style="list-style-type: none">• Fagmiljøer med høy, men varierende forskningsproduksjon• Svak rekruttering av studenter og kandidatproduksjon på grunnskolelærerutdanningene	Levanger <ul style="list-style-type: none">• Fagmiljøer med lav forskningsaktivitet og -produksjon
Mo i Rana <ul style="list-style-type: none">• Fagmiljøer med lav forskningsproduksjon• Få kvalifiserte søkere til fornying av fagmiljøene• Lite attraktivt for de beste studentene	Stjørdal <ul style="list-style-type: none">• Fagmiljø med lav forskningsproduksjon• Tilbys kun trafikklærerutdanning fast grunnutdanning, mens MBA tilbys på årlig basis
Steinkjer <ul style="list-style-type: none">• Fagmiljøer med lav forskningsproduksjon• Få kvalifiserte søkere til fornying av fagmiljøene• Liten tilgang på godt kvalifiserte studenter til sosiologi, geografi og økonomiutdanningene	Namsos <ul style="list-style-type: none">• Fagmiljøer med lav forskningsproduksjon• Få kvalifiserte søkere til utvikling av fagmiljøet• Lite attraktivt for de beste studentene og høyt frafall
Vesterålen <ul style="list-style-type: none">• Fagmiljø med lav forskningsproduksjon• Kun samlingsbaserte utdanninger• Ingen kvalifiserte søkere til utlyste stillinger og fornying av fagmiljøet	Nesna <ul style="list-style-type: none">• Fagmiljøer med lav forskningsproduksjon• Kun samlingsbaserte utdanninger og svært få tilstedeværende studenter• Få kvalifiserte søkere til fornying av fagmiljøet• Svært lav tilgang på godt kvalifiserte studenter• Svært høye kostnader til lokaler og infrastruktur, og spesielt i forhold til resultater som oppnås
Sandnessjøen <ul style="list-style-type: none">• Fagmiljøer med lav forskningsproduksjon• Ingen aktive utdanningstilbud fra høst 2019	

4.3 Samlet utfordringsbilde for Nord universitet

Nord universitet må bygge mer robuste og aktive forskningsmiljøer

- Forskningsproduksjonen er i mange fagmiljø for lav og langt bak andre universiteter
- Det aller meste av forskningsproduksjonen målt i antall publiseringer og søknader til EU, NFR/RFF er knyttet til fagmiljøer i Bodø, og i begrenset grad til Levanger
- Internasjonal orientering i forskning og utdanning er svært lav og må styrkes

Alle våre studenter må sikres tilgang til forskningsbasert utdanning av høy kvalitet

- For noen av utdanningsprogrammene har fagmiljøene med ansvar for utdanningene liten eller ingen egen forskning lokalt. Dette vil over tid medføre at vi ikke møter forskriftenes krav til forskningsbasert utdanning
- Studieprogrammer har uregelmessige opptak som følge av mangel på kompetanse hos ansatte
- For noen av utdanningene er gjennomstrømmingen klart lavere enn snittet i sektoren, både målt som gjennomføring på normert tid, og endelig kandidatproduksjon sett i forhold til opptaket. Noen utdanninger har mindre enn 50 prosent fullføring, noe som medfører at vi bruker to studieplasser for å utdanne en kandidat

Flere av studiestedene er ikke tilstrekkelig attraktive for gode forskere og studenter

- Noen av studiestedene har store utfordringer knyttet til å rekruttere topp- og førstestillingskompetanse
- Det er på enkelte studiesteder og studieprogram sviktende eller liten søkning fra studenter
- Noen av studiestedene har ikke potensial til å bygge fagmiljøer som kan levere stabile faglige bidrag inn i framtidig forskning og utdanning

Det må skapes økonomisk handlingsrom for strategiske investeringer og satsninger

- De økonomiske analysene viser at Nord universitet må redusere kostnader til drift for å skape handlingsrom for nye strategiske investeringer og faglige satsninger
- Mange små studiesteder med få vitenskapelige ansatte og få studenter gir ikke en effektiv utnyttelse av verken administrative eller faglige ressurser
- Universitetet har studiesteder med arealer og annen infrastruktur som kun benyttes et fåtall uker til samlinger med få studenter. Dette gir en svært høy kostnad til infrastruktur sammenlignet med resultatene som oppnås.

4.4 Det er nødvendig å endre dagens studiestedsstruktur

Faglig konsentrasjon og høyere attraktivitet for forskere og studenter er nødvendig for å videreutvikle kvaliteten i forskning, utdanning og samhandling med regionens nærings- og arbeidsliv. En økning i faglig sterke kandidater ansatt i regionen vil på sikt stimulere til mer forskning både i offentlig og privat sektor. Det innebærer at universitetet må utvikle større og mer robuste fagmiljøer. Høy og jevnere kvalitet i Nord universitets faglige virksomhet, vil også være fundamentet for å kunne fylle rollen som regional utviklingsaktør.

Dagens studiestedsstruktur er ikke egnet til å fremme god måloppnåelse for Nord universitet, slik dette er definert i Strategi 2020, i avtale med departementet og i nasjonale styringsdokumenter. En videreføring av

virksomheten uten endringer vil ikke være faglig bærekraftig for universitetet, ikke utviklende for regionen og medfører også en lite effektiv bruk av våre samlede ressurser.

Indikatorer for attraktivitet gir tydelige tegn på at det ikke vil være mulig å finne tilstrekkelig kompetente ansatte og studenter til å skape sterke fagmiljøer og et bærekraftig studieprogramtilbud på alle studiesteder. En videreføring av dagens struktur vil over tid kunne føre til at det utvikles «A og B-lag» både blant vitenskapelige ansatte og studenter. Dette ville være en uheldig utvikling for alle parter, hvor universitetet ikke ivaretar samfunnsoppdraget og heller ikke bidrar til regional utvikling på en fullverdig måte.

En virksomhet med mange små miljøer spredt over en rekke steder er også kostnadskrevende. Dette spesielt som konsekvens av kostbar infrastruktur i forhold til resultater som skapes. Endret studiestedsstruktur vil være et viktig og nødvendig bidrag til å frigjøre ressurser og skape økonomisk handlingsrom for strategiske satsninger.

5 Ny studiestedsstruktur

Dette kapitlet beskriver hvilke endringer som må gjøres for at studiestedsstruktur skal bli et viktig bidrag til å møte utfordringene og bygge et fremtidsrettet og robust universitet til beste for regionen.

5.1 Hovedstruktur bestående av tre ulike steder for forskning og utdanning

«Campus»:

En «campus» kan beskrives som et studiested for tilstedeværende heltidsstudenter. På campus er det en gjenkjennbar universitetskultur med robuste fagmiljøer innen forskning og utdanning, og med flere fakultet representert. Som hovedregel skal fagmiljøene som bidrar til ph.d.-ene være lokalisert til campusene. En campus kjennetegnes også ved at det er lagt til rette med universitetsbibliotek og andre vesentlige administrative støttefunksjoner for ansatte og studenter. På en campus vil Studentsamskipnaden tilby ulike studentvelferdstilbud som studenthybler, rådgivningstjeneste og kantine.

«Studiesteder»:

Med studiested menes en lokasjon (utenfor campus) for tilstedeværende heltidsstudenter, hvor ett eller flere fagmiljøer er lokalisert av særlige grunner. Fulltids studietilbud på bachelor- og masternivå skal i hovedsak bare tilbys i tilknytning til fagmiljøene på campus og studiesteder. Et studiested vil ha nødvendige støttefunksjoner for faglige ansatte og for studentenes faglige arbeid. Utbyggingen av støttefunksjoner og velferdsordninger for studentene vil være avhengig av om campus er innenfor samme bo- og arbeidsmarked.

«Utdanningssteder»:

Dette er steder hvor Nord universitet skal tilby samlingsbaserte og nettstøttede grunnutdanninger. Slik skal Nord ivareta sitt ansvar for å tilføre hele regionen godt kvalifiserte kandidater. Tilbudet skal være en fleksibel og distribuert utdanning med høy kvalitet, til de som av ulike årsaker har behov for å gjennomføre utdanningen nærmere hjemmet.

5.2 Tredelt struktur som gir muligheter

Konsentrasjon av forskningsmiljøene til campus/studiesteder, vil resultere i en samling av forskningsmiljø som kan styrke hverandre til videre utvikling av forskningsaktiviteten og i rekrutteringen av gode forskere.

Samling av studenter gir mulighet for å utvikle bedre læringsmiljø, rekruttering av talenter til alle utdanningsnivå, også p.h.d.-grad, og at studentene lettere kan utvikle mer aktive studentsosiale miljø. Det vil også legge bedre til rette for internasjonalisering og mobilitet. Samlokalisering av fagmiljøer fra flere fakulteter gir bedre muligheter for å utvikle nye flerfaglige forskningsprosjekter og studietilbud innenfor flere fagområder.

Fagmiljøene ved campus og studiesteder har ansvar for den distribuerte utdanningen, og det vil sikre at alle studentene ved Nord universitet møter en utdanning som holder samme kvalitet. Dette vil igjen gi befolkningen og arbeidsgivere trygghet for at alle kandidater fra Nord universitet som skal virke i regionen har den nødvendige kunnskapen.

Campus – Bodø og Levanger:

Bodø og Levanger vil være campuser hvor Nord universitet satser på en videre utvikling av våre sterkeste fagmiljø. Bodø er vårt største studiested med den største forskningsaktiviteten i fagmiljøene, med 50 % av studentene og hvor alle fakulteter er representert. Det er også her ansvaret for alle ph.d.-utdanningene ligger, og hvor rektor har sitt arbeidssted. En konsentrasjon av fagmiljøene i Bodø vil ytterligere styrke ph.d.-utdanningene og bidra til videre

utvikling av de øvrige forskningsmiljøene. Levanger har fagmiljø innen lærerutdanning, helsevitenskap og ledelse. I Levanger er det noe forskningsaktivitet og ca. 20 % av studentene har sitt tilhold der.

Studiesteder – Mo i Rana, Steinkjer og Stjørdal:

Helgeland er en egen region med et sterkt industrielt miljø og områdets størrelse tilsier en tydelig tilstedeværelse fra Nord universitet. Utviklingen av fagmiljøer i Mo i Rana er begrunnet i et godt lokalt forsknings- og industrielt miljø, hvor det er flere områder for faglig samarbeid for Nord universitet. Det vurderes blant annet å være faglig grunnlag for å videreutvikle forskningsfaglig virksomhet i Mo i Rana med en profil innen sirkulær økonomi. Regionens tredje helseforetak (Helgelandssykehuset) har hovedsete og et forskningsmiljø i Mo i Rana. Det er naturlig at Nord universitet utvikler et fagmiljø i tilknytning til dette, som grunnlag for en bachelorutdanning i sykepleie. Studiestedet vil også ha en infrastruktur som gjør det egnet til å lokalisere distribuerte utdanninger.

Helgeland utgjør et område med om lag 80.000 innbyggere, og med stor geografisk avstand til campus i Bodø. Mo i Rana er Nord-Norges tredje største by og det peker seg naturlig ut å videreutvikle Mo i Rana som studiested.

Nord universitet skal bygge videre på FBA sitt fagmiljø på Steinkjer. For FBA er knytningen til eksterne fagmiljøer av særlig betydning. Slike miljøer finnes i Steinkjer.

Trafikk lærerutdanningen som er lokalisert til Stjørdal er et fagmiljø i positiv utvikling. Utdanningen har også nasjonal rekruttering og lokalisering til et kommunikasjonsmessig knutepunkt er fordelaktig. Lokalisering til Stjørdal er også forankret i Stortingets forhandlinger i forbindelse med at utdanningen ble overført til høyere utdanning. MBA i Trøndelag er lokalisert på Stjørdal. Vi vil bygge videre på potensialet som er i fagmiljøene i Stjørdal.

Studiestedene Steinkjer, Levanger og Stjørdal utgjør – med Levanger som sentrum, et felles bo- og arbeidsmarked. Reisetid til Levanger fra Steinkjer og Stjørdal vil på sikt komme ned mot en halv time.

Utdanningssteder – Namsos, Stokmarknes m.fl.:

Utviklingen av robuste fagmiljø ved campus og studiesteder skal også legge grunnlaget for et distribuert utdanningstilbud med samme kvalitet lagt til andre steder i regionen, når søkergrunnlaget er tilstede. Systematiske analyser vil avgjøre hvilke studier som naturlig skal tilbys hvor i regionen. Viktige steder for å tilby slik utdanning vil være Namsos og Stokmarknes, hvor universitetet vil ha administrative ressurser for å legge til rette for gjennomføring av distribuerte utdanninger.

Distribuerte utdanninger skal bygge på følgende prinsipper

- Høy kvalitet som sikres ved at de forskningsfaglige miljøene ved campus skal ha det faglige ansvaret
- Utdanningene vil være samlingsbaserte og nettstøttede
- Tilbudet vil i samsvar med regelverket, rette seg mot søkere i avgrensede geografiske områder, og derved være skreddersydde for å utdanne til det samme området
- Tilbudet skal gis når det vurderes å være et tilstrekkelig antall kvalifiserte søkere
- Tilbudet skal primært møte behovet i profesjonsutdanningene, men ikke være begrenset til disse
- Det skal foreligge et permanent tilbud for de viktigste utdanningene. Dette skal gis årlig, og roteres innenfor regionen i samsvar med behovet (kvalifiserte søkere / frekvens)

Nord universitet skal ha som mål å utvikle nye innovative modeller for å distribuere bachelorutdanninger og profesjonskompetanse. Det vil også omfatte nye løsninger for veiledning i praksis.

En slik modell vil for eksempel forsterke mulighetene til å gi sykepleie-, lærer- og annen profesjonsutdanning på flere steder i regionen når behovet og kapasiteten er der. Modellen vil eksempelvis også legge bedre til rette for samlingsbaserte lærerutdanninger på steder som ikke har slike tilbud i dag. Det sier seg selv at fagmiljøene ikke kan ha kapasitet til å tilby alle utdanninger alle steder til enhver tid.

5.3 Samling av fagmiljøene

Ny struktur gir følgende endringer for fagmiljøenes plassering

Bodø	Fagmiljøene for lærerutdanningene og barnehagelærerutdanningene styrkes ved at Bodø og Nesna samles i Bodø Fagmiljøene i sykepleie styrkes ved at Bodø og Vesterålen samles i Bodø Fagmiljøene i paramedisin styrkes ved at Bodø og Namsos samles i Bodø
Levanger	Fagmiljøene i sykepleie og vernepleie styrkes ved at Levanger og Namsos samles i Levanger Fagmiljøene for multimediefagene, sosiologi og geografi på Steinkjer flyttes til Levanger hvor alle samfunnsvitenskapelige fag samles. De kunstfaglige miljøene samles ved at teaterutdanningen i Verdal flyttes til Levanger
Mo i Rana	Fagmiljøene i sykepleie styrkes på Helgeland ved at Mo i Rana og Sandnessjøen samles i Mo i Rana
Steinkjer	Fagmiljøene for multimediefagene, sosiologi og geografi flyttes til Levanger Det utredes fremtidig lokalisering av fagmiljøet i økonomi
Stjørdal	Ingen endringer
Namsos	Fagmiljøet i sykepleie flyttes til Levanger Fagmiljøet i vernepleie flyttes til Levanger Fagmiljøet i paramedisin flyttes til Bodø Det utredes fremtidig lokalisering av fagmiljøet i farmasi
Vesterålen / Lofoten	Fagmiljøet i sykepleie flyttes til Bodø
Nesna	Fagmiljøet i lærerutdanning og barnehagelærerutdanning flyttes til Bodø
Sandnessjøen	Fagmiljøet i sykepleie flyttes til Mo i Rana

5.4 Hva Nord universitet vil oppnå med å samle fagmiljøer

Etablere et samlet og mer robust fagmiljø for lærerutdanningene

Nord universitet vil satse på lærerutdanningene ved å utvikle mer aktive forskergrupper og robuste fagmiljø. Miljøet i Bodø er sårbart, og dette gjelder i enda sterkere grad Nesna. En samling av vitenskapelige ansatte i Bodø skal gi en nødvendig styrking av forskningsaktiviteten, og derved grunnskolelærerutdanningen og barnehagelærerutdanningen. Dette er blant annet viktig for å styrke det vitenskapelige miljøet rundt ph.d.-utdanningen.

En konsekvens av denne endringen er at fagmiljøene i Nesna flyttes, og at Nesna opphører som studiested. De følger som dette får for ansatte og studentene følges opp med alle berørte.

Utnytte synergier mellom fagmiljøene innen kunst- og kulturfag

Nord universitet har flere fagmiljø innen kunst- og kulturfag. Nord universitet har et nasjonalt anerkjent fagmiljø innen kunst- og kulturfag i Levanger med musikk som spydspiss. Teaterutdanningen er blant utdanningene med flest søkere per studieplass i Nord universitet. Det ligger muligheter for ytterligere satsninger og synergier både for fagmiljøene og studentene, ved å lokalisere teaterutdanningen sammen

med andre kunst- og kulturfaglige miljø. Utdanningen er i dag lokalisert 12 km fra Campus på Røstad, og har behov for en bedre infrastruktur. Multimediemiljøene er også en del av de kunstneriske fagmiljøene som ved samlokalisering med musikk, teater og de kunstneriske og estetiske deler av lærerutdanningen, vil kunne skape et sterkt fagmiljø.

Konsentrasjon av fagmiljøene innenfor sykepleie skal styrke kvalitet i forskning og utdanning i hele regionen

Fagmiljøene innen sykepleie må styrkes ytterligere. Forskning knyttet til sykepleie knyttes til miljøene i Bodø og Levanger, og forskningsbasert utdanning styrkes ved at all undervisning på master og ph.d.-nivå samles her. Dette kan danne grunnlag for både nasjonalt og internasjonalt samarbeid og utveksling, og gjøre det mulig å utvikle nødvendig og moderne infrastruktur for forskningsmiljøene og studentene.

Ved å samlokalisere fakultetets studietilbud og forskningskompetanse, vil fakultetet og universitetet bli en mer attraktiv arbeidsgiver for toppforskere, samtidig som man kan legge til rette for sømløse og effektive karriereløp fra bachelor- til toppkompetanse i ett og samme fagmiljø. På denne måten kan det knyttes sterkere forskningsfaglige relasjoner mellom universitets miljøer og helseforetakenes forskningsmiljøer som i stor grad befinner seg på de samme stedene. Fagmiljøene i Bodø og Levanger vil ha et særlig ansvar for et kvalitativt godt tilbud om distribuert utdanning i hele regionen.

En utvikling av et sterkt fagmiljø i paramedisin er av stor betydning for helsetjenestene. Fagmiljøet skal samles med ABIOK-utdanningene, og et sterk operativt miljø for sikkerhet og beredskap. Videreutvikling av dette fagmiljøet bør derfor knyttes til Bodø, hvor flere relevante fagmiljø og utdanninger finnes i dag.

Fagmiljøet innen vernepleie styrkes og det legges til rette for å utnytte synergier mellom samfunns- og helsevitenskapelige fag

Fagmiljøet innenfor vernepleie har behov for å styrke forskningsproduksjonen og sikre at kravet til forskningsbasert utdanning oppfylles. Det er videre potensial ved å knytte fagmiljøet sterkere til masterutdanningene, og til forskning og utdanning innen sosiologi, barnevern og sosialt arbeid. For å lykkes med dette må fagmiljøet for vernepleie legges til Levanger og etter hvert også utvikles i Bodø. Nord universitet ønsker å tilby bachelorutdanning i sosialt arbeid i Levanger i tillegg til i Bodø, og sammen vil disse fagmiljøene kunne styrke hverandre og benytte felles ressurser. Dette vurderes som en felles satsning med stort potensial for vekst både i forskning og antall studenter.

Nord universitet vil satse sterkere på et godt tilbud om etter og videreutdanning i regionen

Arbeidslivet endrer seg og nye jobber oppstår, mens eksisterende endres. Dette gir et behov for kontinuerlig kompetanseutvikling for å håndtere omstilling både på individ- og virksomhetsnivå. Det tilligger også Nord universitets regionale rolle å tilby et målrettet og skreddersydd tilbud om etter- og videreutdanning. Universitetet planlegger en grundig gjennomgang av organiseringen av EVU-virksomheten i samarbeid med de viktigste samarbeidspartnerne, for å vurdere hvordan en skal imøtekomme nasjonale og regionale forventninger på en god måte.

På samme måte som andre utdanninger må etter- og videreutdanningen være forankret i våre forskningsfaglige miljøer og oppdateres i samsvar med samfunnsutviklingen. Ulike videreutdanninger tilbys både gjennom den ordinære studieporteføljen og som bidrags- og oppdragsprosjekter. Vi ser at en stadig større andel av EVU-satsingene foregår som desentraliserte utviklingsorienterte kompetansestrategier i tett samarbeid mellom UH-institusjon og oppdragsgiver/ samarbeidspart. Tilbud som er rettet mot en enkelt virksomhet, eller en gruppe virksomheter i samme område vil naturlig legges dit. Tilbud som retter seg mot en bredere kundemasse regionalt, eventuelt også nasjonalt, bør legges til steder med god kommunikasjon og et godt leiemarked for egne lokaler

5.5 Fagmiljø hvor strategi og lokalisering bør utredes nærmere

Det er to fagmiljø hvor det er behov for en nærmere utredning i løpet av høsten 2019. Temaene vil både være Nord universitetets framtidige strategi og spørsmål om lokalisering. Utredningene bør gjennomføres med støtte fra eksterne fagmiljø. Endelig mandat vil bli utarbeidet og fastsettes av rektor. Resultatet fremlegges til beslutning i styret innen utgangen av 2019.

Hvordan kan Nord universitet utvikle et sterkere fagmiljø og utdanning innen farmasi

Forsknings- og utdanningsmiljøet innenfor farmasi har behov for å styrke forskningen og attraktiviteten for forskere og studenter. Dette vurderes som vanskelig innenfor eksisterende struktur og lokalisering. Spørsmålet som må besvares er om, og på hvilken måte, Nord universitet kan utvikle et sterkt forsknings- og utdanningsfaglig miljø innenfor farmasi. Her kan det være flere løsninger, og Nord universitet vil utrede spørsmålet. Alternativer kan være etablering i tilknytning til det øvrige helsevitenskapelige miljøet i Levanger eller «Blått bygg» i Bodø, eventuelt etablere sterkere samarbeid med NTNU.

Hvordan kan Nord universitet utvikle et sterkere fagmiljø og utdanning innen økonomifagene i Trøndelag

Nord universitet har behov for å styrke forsknings- og utdanningsmiljøet innenfor økonomifagene i Trøndelag. Det har vært utfordrende å bygge og fornye et robust og aktivt forskningsmiljø som basis for utdanningene. Virksomheten på Stjørdal indikerer at det kan være bedre grunnlag for å bygge et forskningsfaglig robust miljø der.

En utredning må belyse hvor det er strategisk riktig for Nord universitet å lokalisere fagmiljøet i økonomi i Trøndelag. Det må vurderes hva som kan oppnås ved en satsing på økonomimiljøet i Stjørdal, en satsing innen bioøkonomi på Steinkjer, eller en satsing sammen med ledelsesmiljøet på Levanger for å samle fagmiljøer med mulige synergier.

5.6 Mer effektiv infrastruktur

Med infrastruktur menes lokaler både for forskning og undervisning, bibliotek, laboratorier og annet teknisk utstyr inklusive spesialrom av ulik art. Infrastruktur omfatter også alle kontorlokaler for ansatte.

Oversikt over dagens infrastruktur fremgår av kartleggingen av nå-situasjonen. Den infrastrukturen som er aktuell å vurdere i denne sammenhengen er knyttet til de fagmiljøer og studiesteder hvor det foreslås endringer. På steder hvor tilbudet er begrenset til et fåtall samlingsbaserte grunnutdanninger vil det være betydelig ledighet i lokaler. Samlingsbasert grunnutdanning legger maksimalt beslag på lokalene 8-10 uker per utdanning i løpet av ett år. Samlingsbasert utdanning og EVU bør legges til steder hvor det er heltidsutdanninger, og hvor ledig kapasitet i arealer kan utnyttes. Alternativt bør det søkes leieavtaler kun for de tidsrom hvor det er behov.

På det nåværende tidspunkt er det kun gjort estimater for endringsbehov i infrastruktur. Detaljene i dette vil blant annet kreve involvering av utleiere og må utvikles i realiseringsprosjektet. De fleste leieavtaler er med Statsbygg og er langvarige. Det må påregnes at det ved oppsigelse av disse må betales en form for «ventelege» for resterende avtaleperiode. Av leieavtaler utenfor Statsbygg-ordningen er avtalen for nye lokaler på Steinkjer av størst betydning. Her kan det være muligheter for fremleie av lokaler da det er indikasjoner på etterspørsel ut over hva som er tilgjengelig.

5.7 Ny studiestedsstruktur skal frigjøre 50 MNOK til strategiske satsinger

Nord universitets samlede behov for å frigjøre midler til strategiske satsinger for å utvikle fremtidens universitet er estimert til 100 MNOK årlig. Hovedtiltakene er endret studiestedsstruktur, administrativ

effektivisering og endret studieportefølje. Ny studiestedsstruktur er også av betydning for å realisere de andre hovedtiltakene.

De økonomiske effektene av ny studiestedsstruktur er estimert til om lag 50 MNOK årlig. Av dette utgjør frigjorte leiekostnader/infrastruktur om lag 27 MNOK netto og personalkostnader 23 MNOK.

Omstillingen innebærer at disse midlene skal brukes til å styrke forskningsaktiviteten og legge til rette for å øke antall kandidater fra universitet. Det vil innebære ny og annen infrastruktur, forskere, stipendiater mv. Det innebærer også at endringen for den enkelte ansatte kan handle om alt fra bygging av ny kompetanse og flytting av arbeidssted til avvikling av arbeidsforholdet.

6 Overordnet prosjektplan

Konsekvenser av ny studiestedsstruktur må håndteres gjennom relevante tiltak tilpasset den aktuelle situasjon og interessegruppe. I denne fasen vil endringsbehovet måtte vurderes på et aggregert nivå. Detaljering av endringer og tilhørende tiltak vil være en del av realiseringsplanen. Det kan ta inntil tre år før endringer er gjennomført.

6.1 Konsekvenser for ansatte

Ansatte skal sikres forutsigbare og trygge prosesser under omstillingen. Det er utarbeidet en omstillingshåndbok i samarbeid med tillitsvalgte som vil danne grunnlag for omstillingsarbeidet. Rammer og vilkår for omstillingsarbeidet vil fremgå av en eller flere omstillingsavtaler, alt etter hvor omfattende omstillingen av studiestedsstrukturen blir på de enkelte studiestedene. Omstillingsavtaler og innhold i disse vil bli drøftet med tillitsvalgte.

Når ansatte blir berørt av endringer som følge av samordning, flytting eller avvikling av virksomhet er utgangspunktet at ansatte skal kunne få tilbud om annen stilling ved Nord universitet. Hvilke ordninger som vil gjelde for flytting og eventuelle andre tiltak vil fremgå av omstillingsavtalene knyttet til hver enkelt endringsprosess.

Konsekvensene av å utvikle færre og sterke fagmiljøer vil slå ulikt ut. Dagens studiesteder i Stokmarknes, Nesna, Sandnessjøen og Namsos er ikke felles bo- og arbeidsmarkeder med andre studiesteder. Tilbud om ny stilling ved Nord universitet vil derfor innebære endring av bosted, eller pendling. Nødvendig konsentrasjon av fagmiljøer vil derfor kunne få betydelige konsekvenser for ansatte. Det forventes å være svært få som vil ha behov for å endre bosted som følge av de foreslåtte endringer for Steinkjer – Levanger – Stjørdal.

Ved nedleggelse av aktivitet ved et studiested er det ikke gitt at det er ansatte ved disse studiestedene som eventuelt blir overtallige. Hvilke kriterier som skal gjelde ved eventuell overtallighet og hva utvalget vil være for omstillingen vil bli drøftet med tillitsvalgte. Tidshorizonten for omstillingsarbeidet bør gi gode muligheter for at eventuell overtallighet kan løses gjennom naturlig avgang.

6.2 Påvirkning på studentenes gjennomføring

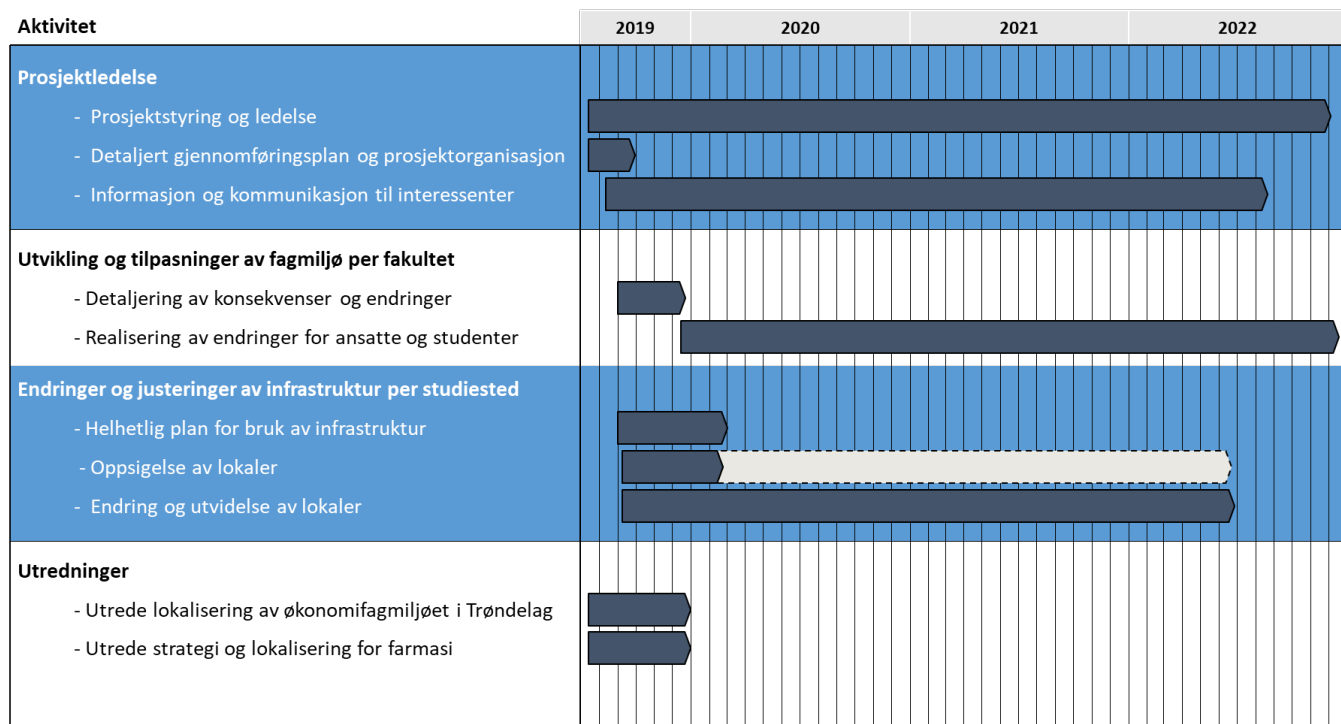
Det legges følgende prinsipper til grunn:

- Studenter som har påbegynt studier vil normalt få anledning til å fullføre studiene der hvor de er tatt opp. Samlingsbaserte studier kan bli flyttet til annen lokasjon etter dialog med studentene.
- Studenter som tas opp høsten 2019 vil normalt starte studiene der hvor de er tatt opp, og gis anledning til å fullføre studiene samme sted innenfor normert tid. Samlingsbaserte studier kan bli flyttet til annen lokasjon etter dialog med studentene.

Opptak fra høsten 2020 vil som utgangspunkt bli tilpasset endret studiestedsstruktur.

6.3 Overordnet prosjektplan for videre arbeid

Tentativ prosjektplan for videre arbeid etter styrets beslutning 26. juni 2019 er skissert i figuren under.



Figur 1 Oppsummert prosjektplan for videre arbeid

For å sikre gjennomføring må det etableres en prosjektorganisasjon og en detaljert gjennomføringsplan. Denne vil gå fram til 1. august 2022, da de studenter som tas opp i tre-årige programmer høsten 2019 skal ha fullført sin utdanning.

Planen må også konkretisere hvordan gevinster skal identifiseres mer nøyaktig og hvordan disse skal realiseres. Suksessfaktorer og risikoer må identifiseres, og risikoene innarbeides i en plan for risikovurdering og –håndtering. Gjennom hele prosjektet vil det være stort behov for informasjon og dialog med en rekke interessentgrupper. Det må etableres en egen plan for informasjon og kommunikasjon.

Det er behov for videre utvikling og tilpasning av strukturen for det enkelte fagmiljøet og studiested. Hvert fakultet og avdeling må lage en detaljert plan for de endringene som skal gjøres og hvilke konsekvenser dette vil ha for ansatte og studietilbud. Denne planen må utarbeides høsten 2019.

NY STUDIESTEDSSTRUKTUR FOR NORD UNIVERSITET

Vedlegg 1

Innhold

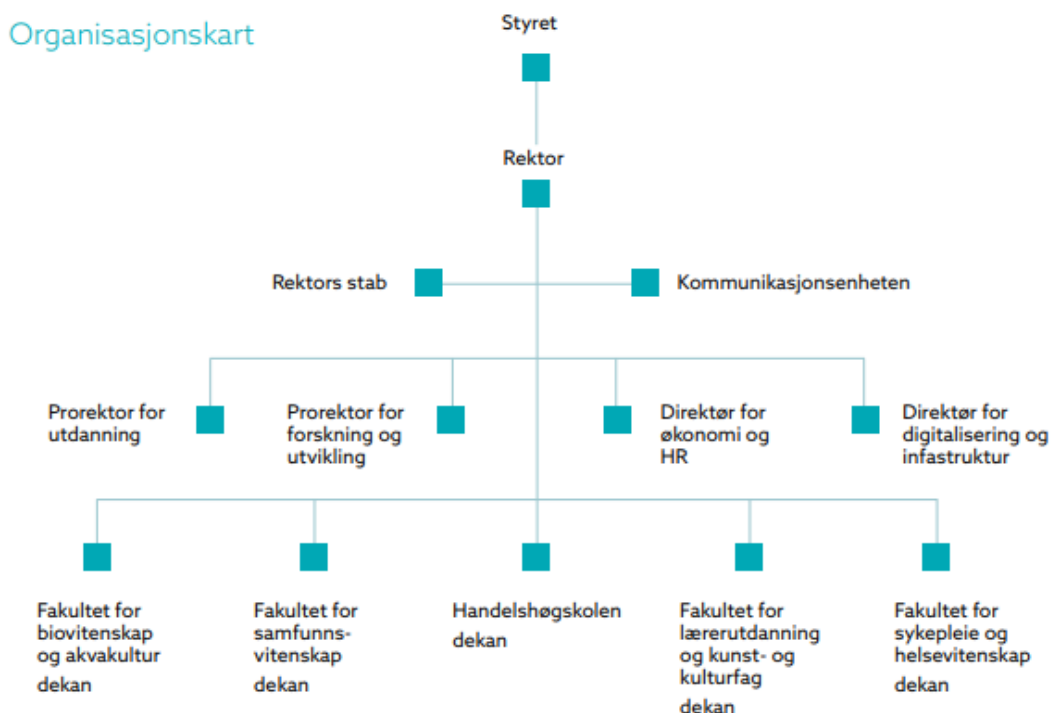
Vedlegg 1	22
1 Kartlegging og analyse av nåsituasjon.....	23
1.1 Kort presentasjon av Nord universitet.....	23
1.2 Spredte og lite robuste fagmiljø	26
1.3 Utdanningskvalitet og stimulerende læringsmiljø.....	31
1.4 Attraktivitet for vitenskapelige ansatte og studenter.....	34
1.5 Nord universitet bidrar til regional utvikling.....	36
1.6 Studiestedene må være attraktive bo- og arbeidsmarkeder.....	37
1.7 Vertskommunenenes bidrag til Nord universitet	38
1.8 Fylkeskommunene har gitt vesentlige bidrag til universitetet	38
1.9 En kostbar infrastruktur med varierende utnyttelse	38
1.10 Behov for å frigjøre ressurser til strategiske satsninger	41
2 Tabeller og Figurer.....	43

1 Kartlegging og analyse av nåsituasjon

Formålet med kartleggingen av nåsituasjonen er å danne et bilde av Nord universitet, sammenlignet med å skulle realisere faglige strategier og ambisjonen om å bidra til regional utvikling. Kartleggingen gir informasjon om Nord universitet samlet, det enkelte fakultet og for det enkelte studiested. Det finnes et svært omfattende informasjonsgrunnlag og det er derfor nødvendig å begrense presentasjonen av data til det som er vurdert som mest relevant. Det innebærer hovedfokus på utfordringer, og samlet sett kan kartleggingen gi inntrykk av et svakere Nord universitet enn hva som reelt er tilfellet.

1.1 Kort presentasjon av Nord universitet

Nord universitet ledes av styret, og rektor er daglig leder for den faglige og administrative virksomheten. Rektors lederteam består av prorektor for utdanning, prorektor for forskning og utvikling, direktør for økonomi og HR og direktør for digitalisering og infrastruktur. Prorektorene, direktørene på virksomhetsnivå og dekanene ved de fem fakultetene utgjør til sammen rektors strategiske ledergruppe.



Figur 2 Organisasjonskart

Universitetet tilbyr utdanninger på bachelor-, master- og ph.d.-nivå. Den faglige virksomheten er inndelt i fem fakulteter; Fakultet for biovitenskap og akvakultur, Fakultet for samfunnsvitenskap, Handelshøgskolen, Fakultet for sykepleie og helsevitenskap og Fakultet for lærerutdanning og kunst- og kulturfag.

Universitetet har fire doktorgrader: Ph.d. i akvatisk biovitenskap, Ph.d. i bedriftsøkonomi, Ph.d. i sosiologi og Ph.d. i studier av profesjonspraksis.

Universitetet har ni studiesteder – fra Stjørdal i sør til Vesterålen i nord.



Figur 3 Studiesteder

En viktig del av universitetets identitet er å være en nasjonal leverandør av studier innen profesjonsfag som lærer-, sykepleier- og sosionom. Universitetet har også flere disiplinrettede fagmiljø. En annen viktig del av universitetets portefølje er etter- og videreutdanning, f.eks. MBA-studier, kompetansegivende kurs i akvakultur og Kompetanse for kvalitet (videreutdanning for lærere og skoleledere).

Nord universitet er en synlig og sentral kunnskapsaktør i regionen som er tett på arbeids- og næringslivet. Gjennom nærhet og samarbeid med aktørene skal universitetet ivareta regionens kompetansebehov og bidra til omstilling, innovasjon og verdiskaping i offentlig og privat sektor.

Nøkkeltall	2018
Antall årsverk	1.316
Statstilskudd	1.375,8 mill. kr.
Samlede driftsinntekter	1.526,6 mill. kr.
Antall studenter	11.435
Antall uteksaminerte kandidater (grad)	2.070
Antall uteksaminerte doktorgrads-kandidater	30

Tabell 1 Nøkkeltall, kilde: Årsrapport Nord universitet

I tabellen nedenfor vises fordelingen av antall ansatte på de ulike studiestedene, totalt og andel første- og toppkompetanse. Kilde er lønns- og personalsystemet SAP. Uttrekket er fra januar 2019.

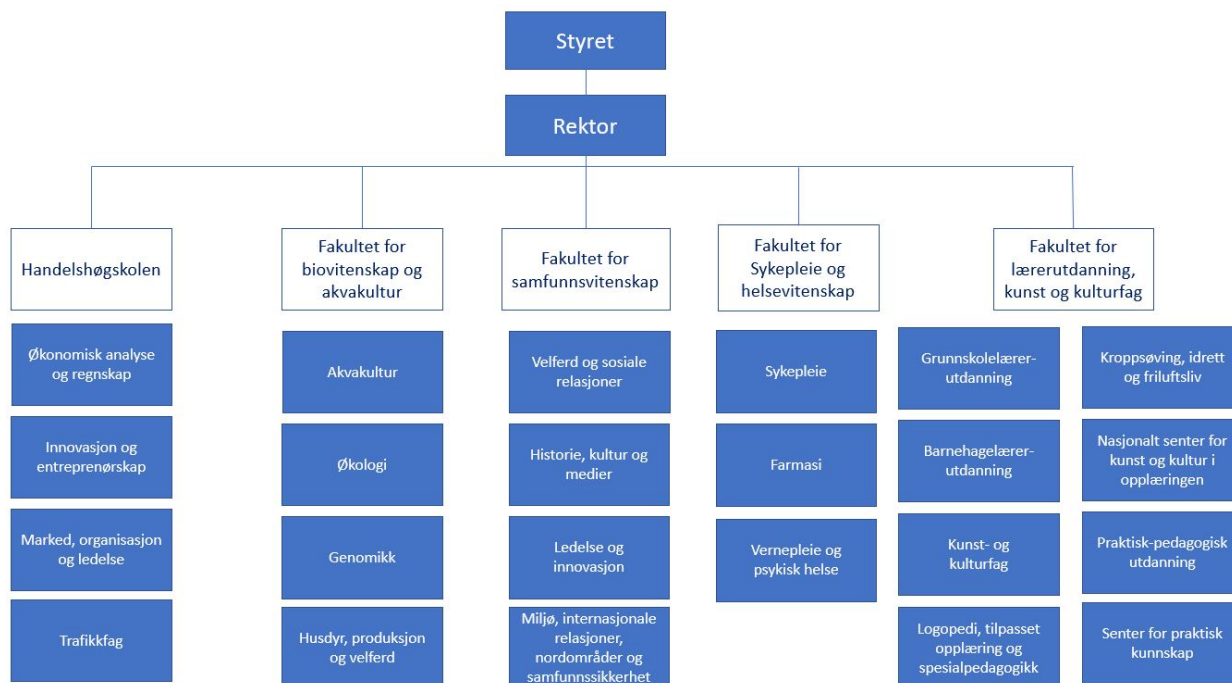
Stuedsted	Antall årsverk undervisnings-, forsknings- og formidlingsstillinger (inkl. stipendiater)	Andel førstekompetente årsverk (%)	Andel toppkompetente årsverk (%)	Antall årsverk administrativt ansatte
Bodø	407,4	76,2	28,2	272,4
Levanger	188,0	49,4	13,7	80,4
Steinkjer	62,3	57,4	5,7	46,5
Nesna	48,3	45,8	20,9	36,4
Namsos	44,1	56,5	3,3	20,0
Stjørdal	36,6	36,4	5,8	15,1
Mo i Rana	32,5	44,0	1,1	7,0
Vesterålen	9,0	22,2	0	3,5
Sandnessjøen	6,9	37,3	3,4	0,8
Totalsum	835,2	60,8	18,3	482,1

Tabell 2 Antall ansatte per studiested

1.2 Spredte og lite robuste fagmiljø

1.2.1 Faggrupper og forskningsmiljø er små og geografisk spredt

Fakultetenes faglige virksomhet er inndelt i faggrupper med ansvar for forskning og alle vitenskapelig ansatte er fordelt på disse faggruppene.



Figur 4 Faggrupper ved Nord universitet

Faggruppene er organisert uavhengig av geografi, dvs. at det kan være ansatte fra flere studiesteder i en og samme faggruppe. For eksempel har faggruppe barnehage ansatte både i Bodø, Nesna og Levanger. Faggruppene ledes av en faggruppelider, som også inngår i fakultetenes ledergruppe.

Faggruppene som er spredt på mange studiesteder, kan bli både små og lite robuste. Dette gir seg utslag i lav forskningsproduksjon, og det er utfordrende å rekruttere dyktige forskere til alle faggrupper. Over tid gir ikke dette grunnlag for å tilby forskningsbasert utdanning ved det enkelte studiested, basert på aktive forskere ved studiestedet.

Oversiktene nedenfor, hentet fra lønns- og personalsystemet SAP i mars 2019, viser ansatte i faggruppene fordelt etter registrert «kontorsted». Et fåtall av gruppene tilfredsstillt et omfang som er tilstrekkelig til å være robust og attraktiv for å rekruttere dyktige forskere til ansettelse ved universitetet.

Oversikten viser at fakultetene på flere studiesteder har kritisk mangel på toppkompetanse, og at dette er av vesentlig betydning for forskningsproduksjonen. Nasjonale tall viser at førsteamanuenser er om lag 20 prosent mindre forskningsproduktive enn professorer. Erfaringer fra blant annet FSH tilsier at disse forskjellene er vesentlig større ved Nord universitet, og at professorer produserer fire ganger mer forskning enn førsteamanuenser.

Faggrupper	Bodø	Levanger	Nesna	Totalt
Barnehagelærer	18,1	15,5	7,7	41,3
Grunnskolelærer	37,0	56,9	22,4	116,3
Kroppsøving, idrett og friluftsliv	7,9	23,0	4,0	34,9
Kunst- og kulturfag	4,5	24,5 ¹	10,8	39,8
Logopedi, tilpasset opplæring og spes. ped.	8,7	4,9	2,4	16,0
Praktisk-pedagogisk utdanning	11,0	5,0	1,0	17,0
Senter for praktisk kunnskap	9,0	-	1,0	10,0
Totalt antall årsverk	96,2	129,8	49,3	275,3
Andel førstekompetente årsverk	64,5 %	48,9 %	45,8 %	53,8 %
Andel toppkompetente årsverk	15,6 %	13,2 %	20,9 %	15,5 %

Tabell 3 Fakultet for lærerutdanning og kunst- og kulturfag fordelt på faggrupper (antall årsverk i undervisnings-, forsknings- og formidlingsstillinger inkl. stipendiater)

Faggrupper	Bodø	Steinkjer	Totalt
Akvakultur	30,4	-	30,4
Genomikk	27,5	-	27,5
Husdyr, velferd og produksjon	5,5	7,8	13,3
Økologi	11,2	10,6	21,8
Totalt antall årsverk	75,0	18,4	93,4
Andel førstekompetente årsverk	94,3 %	58,4 %	84,6 %
Andel toppkompetente årsverk	25,9 %	6,5 %	20,3 %

Tabell 4 Fakultet for biovitenskap og akvakultur fordelt på faggrupper (antall årsverk i undervisnings-, forsknings- og formidlingsstillinger inkl. stipendiater)

Faggrupper	Bodø	Levanger	Steinkjer	Totalt
Historie, kultur og medier	22,0	1,8	16,2	40,0
Internasjonale relasjoner, nordområder og miljø	16,4	-	7,0	23,4
Ledelse og innovasjon	19,5	13,4	3,6	36,5
Velferd og sosiale relasjoner	37,1	-	-	37,1
Totalt antall årsverk	95,0	15,2	26,7	136,9
Andel førstekompetente årsverk	84,3 %	63,9 %	54,6 %	77,2 %
Andel toppkompetente årsverk	45,9 %	24,6 %	3,6 %	34,8 %

Tabell 5 Fakultet for samfunnsvitenskap fordelt på faggrupper (antall årsverk i undervisnings-, forsknings- og formidlingsstillinger inkl. stipendiater)

¹ Av disse er 7 årsverk knyttet til teaterutdanningen på Verdal

Faggrupper	Bodø	Levanger	Namsos	Mo	Sandnessj.	Vesterålen	Stjørdal	Totalt
Sykepleie	35,8	32,5	22,4	14,9	6,9	9,0	-	121,5
Farmasi	-	-	6,6	-	-	-	2,0	8,6
Vernepleie og psykisk helse	0,5	7,2	12,4	0,7	-	-	-	20,8
Totalt antall årsverk	36,3	39,7	41,4	15,6	6,9	9,0	2,0	150,9
Andel første-kompetente årsverk	51,9 %	46,3 %	56,5 %	34,6 %	37,3 %	22,2 %	100 %	47,9 %
Andel topp-kompetente årsverk	22,1 %	11,8 %	3,3 %	0,0 %	3,4 %	0,0 %	0,0 %	10,8 %

Tabell 6 Fakultet for sykepleie og helsevitenskap fordelt på faggrupper (antall årsverk i undervisnings-, forsknings- og formidlingsstillinger inkl. stipendiater)

Faggrupper	Bodø	Steinkjer	Stjørdal	Mo	Totalt
Innovasjon og entreprenørskap	24,9	4,2	-	6,3	35,4
Marked, organisasjon og ledelse	38,3	4,0	1,0	7,0	50,3
Økonomisk analyse og regnskap	41,5	11,0	-	2,6	55,1
Trafikk	-	-	33,6	-	33,6
Totalt antall årsverk	104,7	19,2	34,6	15,9	174,4
Andel førstekompetente årsverk	83,6 %	60,5 %	32,5 %	57,4 %	67,7 %
Andel toppkompetente årsverk	30,7 %	7,9 %	6,1 %	2,3 %	21,3 %

Tabell 7 Handelshøgskolen fordelt på faggrupper (antall årsverk i undervisnings-, forsknings- og formidlingsstillinger inkl. stipendiater)

1.2.2 Det er for lavt volum på forskningen ved Nord universitet

Det er viktig med høy forskningsproduksjon for blant annet å dekke studiekvalitetsforskriftens krav til forskningsbasert undervisning, bidra til forskningsbasert utvikling i regionen og for å bygge anerkjennelse som nasjonal og internasjonal forskningsinstitusjon som øker attraktiviteten til universitetet. Indikatorene publikasjonspoeng og inntekter fra prosjektsøknader viser at Nord universitet scorer svakere enn andre universiteter og at det aller meste av publikasjoner og prosjekter har tilknytning til Bodø.

Nord universitet har økt nivået på publikasjonspoeng per faglige årsverk til 0,65 i 2018, men dette er fortsatt langt bak andre institusjoner. Tall for 2018 viser at universitetet har produsert 528,8 publikasjonspoeng (målet for 2018 var 600 poeng). Selv om resultatet viser forbedring, ligger aktiviteten for lavt i forhold til gjennomsnittet i sektoren og institusjonens egen målsetting.

Tilgjengelige tall for andre universiteter for 2017 viser at Nord universitet med 0,5 publikasjonspoeng per faglige årsverk i 2017, plasserte seg godt under snittet på 1,16 for sektoren. Universiteter som bør kunne være sammenlignbare, som Universitetet i Agder og Universitetet i Stavanger, hadde i 2017 1,15 publikasjonspoeng per faglige årsverk.

Som det fremgår av etterfølgende tabell har flere studiesteder svært lav tellende forskningsproduksjon. Oversikten for 2017 viser at selv de største miljøene har behov for en vesentlig økning.

Sted	Publikasjonspoeng	UFF (undervisnings-, forsknings- og formidlingsstilling)	Poeng per UFF
Bodø	261,3	365,3	0,7
Levanger	66,2	163,7	0,4
Steinkjer	20,5	56,2	0,4
Nesna	15,0	49,6	0,3
Vesterålen	2,2	11,0	0,2
Namsos	9,0	46,9	0,2
Sandnessjøen	1,2	9,2	0,1
Stjørdal	4,1	33,1	0,1
Mo	3,7	30,1	0,1
Totalt	383,2	765,0	0,5

Tabell 8 Publiseringspoeng 2017

En annen indikator for aktivitet i forskningen er innvilgede prosjektsøknader fra NFR og EU. I perioden 2017 – 2018 ble det innvilget 32 søknader, hvor av 75% var tilknyttet Bodø. Ser vi på innvilgede beløp for samme perioden var dette 59 mill. kr, hvor 90% var tilknyttet Bodø. Oversiktene viser at det er svært få søknader og tilslag utenfor Bodø. Prosjektene tilhørighet er i oversiktene knyttet til prosjektleders kontorsted.

Nord universitet har ikke nådd målene når det gjelder tilslag på forskningsprosjekter. Selv om antallet førstestillinger øker, tyder alt på at dagens organisering av forskningsmiljøene ikke gir tilstrekkelig tyngde inn på den konkurranseutsatte arenaen. Det er også en utfordring at for få fagmiljø har samarbeid med forskningsmiljø i Europa. Internasjonalt forskningssamarbeid er en forutsetning for å lykkes med søknader til programmene i EU så vel som internasjonal mobilitet blant studentene. Etter hvert som midler som bevilges til sektoren flyttes fra basisbevilgning til konkurransearenaen, både nasjonalt og i EU, vil den økonomiske situasjonen bli mer utfordrende for universitetet og gi mindre forskning til regionen.

Både Nordland og nordlige deler av Trøndelag, har i dag lav forskningsaktivitet, sammenlignet med flere av de andre regionene i Norge. Samtidig har regionen som helhet et natur- og ressursgrunnlag som gjør det mulig å øke verdiskapingen betydelig. Målet er en mer forskningsbasert næringsutvikling i regionen. Dette betinger at forskningsmiljøene får større tilslag på egne forskningsprosjekt eller forskningsprosjekt i samarbeid med arbeids- og næringslivet. Nord universitet bør utvikle seg til å bli en regional driver av forskning av høy internasjonal kvalitet.

Kostnader belastet alle forsknings- og utviklingsprosjekter, og ikke bare NFR/EU, viser et noe mer variert bilde når andre finansieringskilder inkluderes, men Bodø er fortsatt klart ledende.

1.2.3 Nord universitet har en betydelig andel av ansatte innen kunstnerisk utviklingsarbeid

Kunstnerisk utviklingsarbeid har vært en lovpålagt oppgave for høyere utdanning siden 1995 og kan defineres som kunstneriske prosesser som fører fram til et offentlig tilgjengelig kunstnerisk produkt. I denne virksomheten kan det også inngå en eksplisitt refleksjon rundt utviklingen og presentasjonen av kunstproduktet. Kunstproduktene deles i hovedtypene «verk» og «framføringer».

Nord universitet har flere miljøer, både i Bodø, Levanger, Nesna og Steinkjer, som utøver kunstnerisk utviklingsarbeid. Dette utgjør anslagsvis 50 personer og noen er anerkjente innenfor sine områder både nasjonalt og internasjonalt.

Kunstnerisk utviklingsarbeid skal registreres i forskningsdatabasen Cristin. Registreringer i Cristin for 2018 viser at det er registrert 86 poster i kategoriene kunstnerisk- og museal produksjon og kunstnerisk produksjon, samt 4 poster på kategorien produkt (eksempelvis CD'er). Reelle tall kan avvike fra registrerte, ettersom registrering gjøres i varierende grad av fagmiljøene. Årsaken til mangelfull registrering kan være at dette ikke gir økonomisk uttelling på samme måte som publiseringspoeng. Det er en utfordring for fakultet med store kunstfaglige miljø, at kunstnerisk utviklingsarbeid ikke er likestilt med annen publisering.

1.2.4 Krav til robuste fagmiljø for å støtte opp om ph.d.-kandidatene

For å inneha universitetsstatus, må en institusjon ha minst fire godkjente doktorgradsutdanninger. Det stilles store krav til fagmiljø, sammensetning og stabilitet, rekruttering og produksjon, noe som fordrer både en viss størrelse og kvalitet på forskningsmiljøene tilknyttet doktorgradene. Fagmiljøene må bestå av ansatte med førstekompetanse, der minst halvparten skal ha professor- eller dosentkompetanse. Miljøene skal også kunne vise til dokumenterte forskningsresultater, inkludert publisering på høyt internasjonalt nivå, og dokumentere samarbeid med andre fagmiljø nasjonalt og internasjonalt.

Med 30 avlagte doktorgrader har universitetet nådd målet for 2018. Gjennomføringen blant ph.d.-kandidater innen 6 år har økt til 64,3 %, og var like under målet på 65 %. Det pågående kompetansehevingsløpet ved universitetet, som har styrket fagmiljøene rundt doktorgradsområdene, er en av årsakene til den positive utviklingen.

Institusjonen skal ha stabil forskerutdanning og rullerende treårs gjennomsnitt skal være minst fem godkjente disputaser per ph.d.-program for minst to av programmene. Som tabellen under viser, har kun ett av ph.d.-programmene, Ph.d. i bedriftsøkonomi, oppnådd et snitt på 5 avlagte doktorgrader per år over tre år. Det planlegges at det i 2019 vil være minst to ph.d.-program som fyller kravet.

Program*\år	Antall disputaser snitt 3 siste år (2016-2018)
Ph.d. i akvatisk biovitenskap	4,0
Ph.d. i profesjonspraksis	4,0
Ph.d. i sosiologi	4,3
Ph.d. i bedriftsøkonomi	5,0
NORD	4,4

Tabell 9 Gjennomsnittlig antall disputaser per doktorgradsprogram

Program	Bedriftsøkonomi	Sosiologi	Akvatisk biovitenskap	Studier i profesjonspraksis	Totalsum
Antall	44	45	42	58	189

Tabell 10 Antall aktive Ph.d.-kandidater i hvert program per 31.12.2018

1.3 Utdanningskvalitet og stimulerende læringsmiljø

1.3.1 Det er utfordrende å innfri kravet til forskningsbasert utdanning i alle studieprogrammer

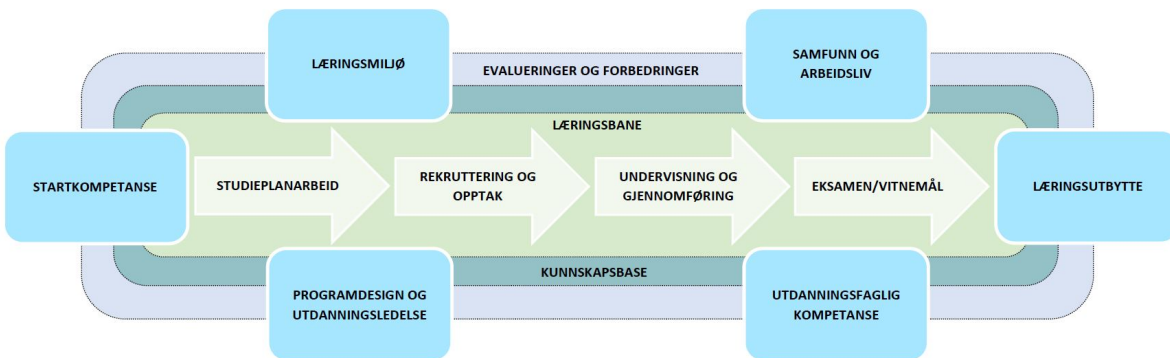
I forskrifter beskrives krav til utdanningskvalitet, både på institusjonsnivå og på det enkelte studieprogram. Fagmiljøet tilknyttet studieprogrammet skal ha en størrelse som står i forhold til antall studenter og studiets egenart, være kompetansemessig stabilt, og dekke fag og emner som inngår. Det skal også ha relevant utdanningsfaglig kompetanse, og en gitt andel ansatte med første- og toppstillingskompetanse for å møte kravet om forskningsbasert utdanning.

Det som skiller høyere utdanning fra annen utdanning er at den skal utvikles og gis av fagmiljøer der de ansatte har forskerkompetanse, og der de fleste forsker selv. Det er et krav om at studietilbudene skal ha relevant kobling til forskning og/eller kunstnerisk utviklingsarbeid som er tilpasset studietilbudets nivå, omfang og egenart. Utdanningene skal bygge på det nyeste innen egen eller andres forskning. Det er med andre ord ikke tilstrekkelig at prosentvis andel førstekompetanse er oppfylt i de ulike studieprogrammene. Fagmiljøene må også drive aktiv forskning selv. Her har mange av Nord universitets fagmiljøer store utfordringer.

NOKUTs tilsyn viser eksempler på at Nord universitet ikke oppfyller kravene til forskningsbasert utdanning i alle studieprogrammer. NOKUT opprettet tilsyn med alle nasjonale bachelorgradsutdanningene i barnevern, sosialt arbeid og vernepleie høsten 2015. Av rapporteringen fra NOKUT i 2018 fremgår at vernepleie ved Nord universitet ikke har dokumenterte forskningsresultater på et nivå som er tilfredsstillende for studiets innhold og nivå. Konklusjonen er at studiet ikke oppfyller krav i studietilsynsforskriften med hensyn til førstestillingskompetanse i sentrale deler av studiet. I rapporten om barnevern oppfyller fagmiljøet studietilsynsforskriftens krav til fagmiljø og forskning, men komiteen ber universitetet om å utvikle en strategi for at alle faglige ressurser benyttes både i forskning og undervisning. For sosionomutdanningen er konklusjonen at fagmiljøet ligger godt an når det gjelder forskning, publisering og kompetanse i fagmiljøet.

Fakultetene gjør periodiske vurderinger av om fagmiljøene har tilstrekkelig kapasitet og kompetanse til å gjennomføre studieprogrammer. Dette gjøres med periodiske interne reakkrediteringsprosesser og årlige revideringer av studieplanene. Dersom vurderingen er at dette ikke er på plass skal fakultetene foreslå null-opptak i det aktuelle program til nødvendig kompetanse er på plass. Eksempelvis har FSV stoppet opptak til tre bachelorutdanninger, henholdsvis Bachelor i 3D, animasjon og visuelle effekter, Bachelor i spill og opplevelsesteknologi og Bachelor i film og TV produksjon på Steinkjer fra høsten 2019, med manglende første- og toppkompetanse som begrunnelse.

Utdanningskvaliteten i et studieprogram er avhengig av en rekke faktorer. Læringsbanen beskriver studentens utdanningsløp, fra opptak til mottatt vitnemål. Studenten lærer i et faglig og sosialt fellesskap, i samspill med fagansatte, medstudenter, støttetjenester, arbeidslivet og samfunnet for øvrig. I dette læringsfellesskapet får studentene økt kunnskap, ferdigheter, erfaring og dannelse (se figur x studentens læringsbane og tilhørende kvalitetsområder)



Figur 5 Utdanningskvalitet i Nord - Studentenes læringsbane og tilhørende kvalitetsområder (modellen har sitt utspring i NOKUTs kvalitetsområder for studieprogram, 2016)

1.3.2 Det er for lav gjennomføring av studier på normert tid og i noen studier stort frafall
 Kunnskapsdepartementet benytter gjennomføring på normert tid som ett av flere parametere for å måle kvalitet i utdanningene. Andel bachelorkandidater som gjennomførte på normert tid ved Nord i 2018 var 50 %, mens andel masterkandidater som gjennomførte på normert tid var 32,3 %. Snittet i sektoren er henholdsvis 47,7 % og 50,2 %. Det er betydelig variasjon mellom studiesteder som tilbyr samme studieprogram. Nedenfor presenteres tall fra utvalgte studier, som tilbys ved flere studiesteder. Den prosentandelen i tabellene som verken har fullført eller er i gruppen frafall, er de som fortsatt av ulike grunner er i utdanningen.

Tabellen nedenfor viser gjennomføring på normert tid for sykepleie (heltidsutdanningene). Noen studenter som er registrert med frafall, kan ha søkt overflytting til et annet studiested ved Nord universitet, mens andre har sluttet helt på studiet. Antall fullført er de studenter som har gjennomført på normert tid. I tillegg er det en gruppe studenter som står som aktive og planlegger å fullføre på et senere tidspunkt. Vi ser at i Namsos benytter Nord universitet i praksis to studieplasser på å få uteksaminert en kandidat. Nasjonalt gjennomsnitt for andel fullført på normert tid er 55 % (kilde: SSB).

Bachelor i sykepleie	Antall startende	Antall fullført	Antall frafall	Fullført %	Frafall %
Namsos	72	37	28	51,4 %	38,9 %
Bodø	112	68	27	60,7 %	24,1 %
Mo	53	35	11	66,0 %	20,8 %
Levanger	122	73	23	59,8 %	18,9 %

Tabell 11 Fullført og frafall Bachelor i sykepleie våren 2018, for kull som startet høst 2015

Nord universitet har tilbudt de fireårige grunnskolelærerutdanningene på tre steder. Gjennomføringen varierer mellom GLU 1-7 og GLU 5-10. Det er også årlige variasjoner mellom de tre studiestedene. Med få studenter i kullet gir enkeltstudenter store utslag på prosentvis gjennomføring. Tallene viser at Bodø og Nesna har større utfordringer mht gjennomføring enn Levanger. Nasjonalt snitt for gjennomføring på 4-årig grunnskolelærerutdanning var 52 % i perioden 2011 - 2017 (Kilde: SSB).

Grunnskolelærerutdanning 1-7	Antall startende	Antall fullført	Frafall	Fullført %	Frafall %
Levanger	41	24	11	58,5 %	26,8 %
Nesna	15	10	3	66,7 %	20,0 %
Bodø	22	7	7	31,8 %	31,8 %

Grunnskolelærerutdanning 5-10	Antall startende	Antall fullført	Frafall	Fullført %	Frafall %
Levanger	43	26	9	60,5 %	20,9 %
Nesna	17	7	7	41,2 %	41,2 %
Bodø	44	19	17	43,2 %	38,6 %

Tabell 12 Kandidater ferdige våren 2018, med ordinær start høsten 2014 (4-årig grunnskolelærerutdanning)

Nord universitet tilbyr også bachelorstudier innen økonomi, administrasjon og ledelse på tre steder. Her varierer gjennomføringen betydelig, og Steinkjer har en svært lav andel fullført. Det nasjonale snittet for gjennomføring på normert tid for bachelor i økonomiske og administrative fag i perioden 2012 – 2017 var 43 % (Kilde: SSB).

Bachelor i Økonomi og administrasjon/ledelse	Antall startende	Antall fullført	Frafall	Fullført %	Frafall %
Steinkjer	78	19	39	24,4 %	50,0 %
Bodø	61	25	25	41,0 %	41,0 %
Mo i Rana	25	13	10	52,0 %	40,0 %

Tabell 13 Kandidater ferdige våren 2018, med ordinær start høsten 2015 (Bachelor i økonomi og administrasjon/ledelse)

1.3.3 Det er ikke tilfredsstillende grad av internasjonalisering og studentmobilitet

Gjennom Bologna-prosessen har Norge forpliktet seg til at 20 prosent av studentene som fullfører en grad, skal ha hatt et studieopphold i utlandet på minimum 3 måneder. Det langsiktige målet er at halvparten av studentene skal delta på utveksling. (Meld. St. 16 (2016–2017) Kultur for kvalitet i høyere utdanning). Tilsynsforordningen sier også at gradsstudier skal ha ordninger for internasjonalisering, noe som krever et aktivt forskningsmiljø som har samarbeid med institusjoner i andre land. Nord universitet har per i dag ikke tilstrekkelig godt utbygde strukturer som støtter opp under internasjonalisering og studentmobilitet. Det er nødvendig med en større strategisk satsing på robuste avtaler for internasjonalt samarbeid innen forskning og utdanning.

Resultatet for studentutveksling i 2018 viser at 0,24 prosent av våre kandidater har vært på utenlandsopphold med en varighet på 3 måneder eller mer.

1.3.4 Det er lettere å få til stimulerende læringsmiljø ved større studiesteder

Læringsmiljøet er summen av alle forhold som virker inn på studentenes muligheter for å lykkes som studenter. Studentinvolvering og gode strukturer for studentdemokrati fremmer studentenes eierskap til læring. Kontinuerlig forbedring av det fysiske-, psykososiale- og digitale læringsmiljøet er også viktig for å skape et godt læringsmiljø.

Etter fusjonen har studentene hatt utfordringer med å etablere et fungerende studentdemokrati, og ulike løsninger er prøvd ut. Store geografiske avstander mellom studiestedene vanskeliggjør arbeidet, og ulike

kulturer har også bidratt til at det tar tid å få studentdemokratiet på plass. Man har nå kommet frem til nye modeller som skal brukes fremover.

Det fysiske læringsmiljøet er stort sett på plass. Det psykososiale læringsmiljøet er undersøkt ved Studentenes helse- og trivselsundersøkelse 2018 (SHOT) og følges opp av Læringsmiljøutvalget med egne handlingsplaner.

Det å skape et stimulerende læringsmiljø krever et gitt volum av studenter som har daglig tilhold på studiestedet. Heltids- og deltidsstudentene har ofte ulike behov og forventninger. For heltidsstudenter på campus er både det faglige tilbudet og den sosiale integreringen av stor betydning, herunder deltagelse i studentdrevne aktiviteter. Heltidsstudentene er også større brukere av ulike velferdsordninger. Der andelen deltidsstudenter og samlingsbaserte studier er stor, vil det være vanskeligere å skape et godt studentsosialt læringsmiljø, og for studentsamskipnaden å levere et fullskala velferdstilbud.

Etterfølgende oversikt for 2018 viser at tre av studiestedene har svært få heltidsstudenter på campus, og at det ut over Bodø og til dels Levanger er for få studenter til å kunne utvikle et studentsosialt miljø i full bredde.

	Bodø	Levanger	Mo	Namsos	Nesna	Sandnessjøen	Steinkjer	Stjørdal	Vesterålen
Campus	3223	1392	367	466	21		749	232	8
Nettbasert	250	213	109				38		22
Samling	1959	862	166	152	409	19	123	418	230
Totalsum	5432	2467	642	618	430	19	910	650	260

Tabell 14 Heltidsstudenter på campus /samlingsbaserte studenter fordelt på studiesteder 2018.

1.4 Attraktivitet for vitenskapelige ansatte og studenter

1.4.1 Vanskelig å rekruttere på de mindre studiestedene

For å utvikle robuste fagmiljø er det avgjørende at Nord universitet og dagens fagmiljø fremstår som så attraktive at de tiltrekker seg ledende forskere som ønsker å bidra til å utvikle miljøene videre. Attraktiviteten kan måles gjennom interesse fra kvalifiserte søkere for stillinger ved Nord universitet. Samtidig er det tilstrekkelig med en kvalifisert søker dersom denne har den rette kompetansen og at den som tilsettes begynner i stillingen.

Oversikter for 2017 og 2018 viser at det er vesentlig flere søkere til faglige stillinger i Bodø og Levanger, både førstestillinger og stipendiatstillinger. Ved flere studiesteder er det kun fire til fem søkere til faste stillinger. Interesse fra motiverte stipendiater er viktig for å bygge robuste og aktive forskningsmiljø.

Det oppfattes også å være ulikheter mellom studiestedene på hvor lett det er å få tilsatt riktig kompetanse i utlyste stillinger, og at dette ser ut til å samsvare med antall søkere. I Bodø, Levanger og Stjørdal er det relativt enkelt å få kompetente søkere for alle fakultetene. På studiesteder hvor det er mer krevende å få tak i ønsket kompetanse har fakultetene ulike strategier. FSH og FLU ansetter på et lavere nivå enn ønsket, noe som reduserer forskningen, med påfølgende kapasitet til å ivareta forskriftenes krav til forskningsbasert undervisning. FBA peker på begrensninger ved at stillingene lyses ut med krav til norskkunnskaper. I Steinkjer har FBA hatt lav forskningsproduksjon og manglet laboratorie-infrastruktur, noe som også reduserer attraktiviteten for forskere og stipendiater da deres alternativ er NMBU. FSV peker på at et stort universitetsmiljø sammensatt av flere fakultet er viktig for rekrutteringen, slik at stipendiater og forskere blir en del av en universitetskultur.

1.4.2 Studietilbudenes attraktivitet varierer ut fra hvor de tilbys

Et uttrykk for om utdanningen er attraktiv, er i hvor stor grad de tiltrekker seg et høyt antall kvalifiserte førsteprioritetssøkere med høy inntakskvalitet. Et høyt gjennomsnittlig karakternivå gir normalt uttrykk for en sterkere konkurranse om studieplassene. Studentenes inntakskvalitet omhandler hvilke kunnskaper og ferdigheter en student har med seg inn i studiet, f.eks. karaktergrunnlag fra videregående opplæring og yrkeserfaring.

En sammenligning av inntakskvalitet mellom utvalgte studier, primært knyttet til profesjonsutdanningene, viser at for mange av studiene ved Nord universitet har en inntakskvalitet som er lavere enn ønsket og lavere enn snittet i sektoren.

- Vernepleie tilbys i Namsos. Av 16 studietilbud i Norge av vernepleie, rangeres Namsos nest sist.
- Farmasi tilbys i Namsos. Av 5 tilbud nasjonalt innenfor farmasi, scorer Namsos svakest på inntakskvalitet
- Innenfor barnehagelærerutdanningen er Nord universitet ikke representert med noen studiesteder blant de 15 øverste på listen
- For Grunnskolelærerutdanningen har det vært færre søkere enn tilgjengelige plasser slik at alle kvalifiserte søkere er gitt opptak.
- For utdanningene som FSV har ansvar for – og hvor det foreligger nasjonale sammenligningsdata – viser statistikken at både barnevern og sosialt arbeid scorer svakt.
- Bachelor i økonomi og ledelse tilbys både i Bodø, på Mo og på Steinkjer. Opptaket høsten 2018 viste at i Bodø var det 56 kvalifiserte førsteprioritetssøkere til 60 studieplasser. I Steinkjer var det 46 kvalifiserte til 30 studieplasser. I Mo i Rana var det 29 kvalifiserte førsteprioritetssøkere til 30 plasser.

Et annet uttrykk for attraktivitet er forholdet mellom tilbud og etterspørsel. Snittet i sektoren var 2 kvalifiserte førsteprioritetssøkere per studieplass i samordna opptak i 2018. Ved Nord var snittet 1,54, men dette varierer sterkt mellom de ulike studieprogrammene.

De fleste studiene ved Nord er i prinsippet åpne, men for noen studier, f.eks. bachelor i sykepleie, er det normalt ventelister. Bachelorutdanningen i sykepleie har 2,5 kvalifiserte søkere per studieplass ved Nord universitet, mens det nasjonale gjennomsnittet er 2,8. Fordelingen mellom studiesteder påvirkes i så stor grad av den interne fordelingen av studieplasser at en sammenligning kan gi misvisende resultater. Her bør det derfor også sees hen til det faktiske antallet søkere per studiested når attraktivitet skal vurderes.

Studium	Studieplasser	Kvalifiserte førsteprioritetssøkere	Andel
Sykepleie, Bodø	100	294	2,9
Sykepleie, Vesterålen (samlingsbasert)	40	202	5,1
Sykepleie, Mo i Rana	50	149	3,0
Sykepleie, Levanger	131	265	2,0
Sykepleie, Namsos	100	131	1,3
Totalt sykepleie NORD	421	1041	2,5
Totalt sykepleie Norge²	4776	13474	2,8

Tabell 15 Antall kvalifisert førsteprioritetssøkere til sykepleierutdanning på de ulike studiestedene (2018)

² Inneholder også samlingsbaserte studietilbud

1.5 Nord universitet bidrar til regional utvikling

Utdanningsinstitusjonenes viktigste bidrag til regional utvikling og innovasjon, er gjennom utdanning av kandidater. I tillegg skal institusjonene innen høyere utdanning tilføre forskning og utvikling for å støtte opp under regionalt næringsliv og offentlig sektor.

Departementet setter kandidatmåltall for helse- og lærerutdanningene. Dette er utdanninger der det er særlig viktig at sektoren når målene for å møte regionale og nasjonale behov.

Nasjonale styringsparametere – sektormål 3 (Kandidattall på helse- og lærerutdanningene ³)	Resultat			Måltall
	2016	2017	2018	2018
ABIOK-utd ⁴	13	10	3	26
Kandidattall på farmasi bachelor	18	43	29	21
Kandidattall på vernepleier bachelor	48	25	32	30
Kandidattall på sykepleier bachelor	347	360	341	352
Kandidattall på barnehagelærerutdanning	108	180	123	124
Kandidattall på GLU 1-7	83	73	72	97
Kandidattall på GLU 5-10	85	88	69	72
Kandidattall på PPU og PPU-Y	95	110	165	102
Kandidattall på faglærerutdanning	54	48	26	41

Tabell 16 Kandidatmåltall for Nord universitet. Kilde Årsrapport 2018-2019

Ved ABIOK-utdanningene tas det bare opp studenter annet hvert år, og ingen kull hadde ordinær avslutning i 2018. Helseforetakene i regionen har et større behov for ABIOK-utdanning enn det fakultetet i dag er i stand til å levere. Det er ønskelig å omfordele ressurser for å øke utdanningskapasiteten på noen av ABIOK-spesialiseringene. Dette vil kunne muliggjøres gjennom samordning og frigjøring av ressurser fra bachelor i sykepleie. At det likevel ble uteksaminert noen kandidater i 2018 skyldes forsinkelse i studiene, permisjoner etc. På bachelor i sykepleie ble kandidatmåltallet for 2018 økt fra 328 til 352 kandidater. Opptakstillene i 2015 var ikke justert for å ta høyde for dette, og det var samtidig høyt frafall på samlingsbasert studiemodell, og universitetet nådde dermed ikke kandidatmåltallet. En samordning av fagmiljøene skal frigjøre ressurser til økt opptak ved bachelorutdanningen, samt øke gjennomføringsgraden, slik at flere sykepleiere kan uteksamineres hvert år.

I grunnskolelærerutdanningen har ikke rekrutteringen vært så høy som ønskelig, og det er derfor satt i gang prosjekter både i Nordland og i Trøndelag for å tiltrekke seg flere studenter. Dette gjelder spesielt rekrutteringen til GLU 1-7, som også er en utfordring for Nord universitet på lik linje med resten av landet. Når det gjelder PPU og PPU-Y er det uteksaminert langt flere kandidater enn måltallet. Dette skyldes at ut fra god søking ble tilbudet også utvidet med matematikk og kroppsøving, og dermed ble flere studenter tatt opp. Faglærerutdanningen er på veg ut av porteføljen og erstattes av lektorutdanning. Dette gjelder to studieprogrammer, kroppsøving og idrettsfag (2017) og musikk (2021).

Samlet kandidatproduksjon ved Nord universitet går frem av tabellen under. Bidrag til regional utvikling kan måles gjennom antall kandidater med relevant utdanning som tilføres regionen. Som det fremgår av tabellen er det store variasjoner mellom studiestedenes bidrag, noe som antas å henge sammen med deres størrelse og attraktivitet som studiested.

³ Kandidatmåltall satt av departementet i «blått hefte».

⁴ Anestesi-, barne-, intensiv-, operasjons- og kreftsykepleie.

Sted	Bachelorkandidater	Masterkandidater
Bodø	557	308
Levanger	221	57
Mo	84	2
Namsos*	112	12*
Nesna	49	11
Sandnessjøen	18	0
Steinkjer	143	2
Stjørdal	43	0
Tromsø		18
Vesterålen	25	12
Ikke campus-tilhørighet		
Total ferdige	1252	422

Tabell 17 Antall ferdige bachelor- og masterkandidater i 2018

**Dette gjelder Master i psykisk helsearbeid, et studium som er knyttet både til Levanger og Namsos. Alle ferdige kandidater er registrert på Namsos i FS (studentdatabasesystemet)*

Alle utdanninger ved Nord skal ha god kvalitet og være på nasjonalt nivå. Analyser av utvalgte studieprogram viser at det kan stilles spørsmålsteget ved om dagens organisering og lokalisering av studietilbudene, gir det beste resultatet for regionen, jfr. uteksaminerte kandidater. De viktigste faktorene som hindrer en god måloppnåelse ser ut til å være studiestedets attraktivitet og studentenes gjennomføring. Svak søking og gjennomføringsgrad på normert tid i en del studier svekker inntektene til universitetet, samtidig som det koster mye å gjennomføre studieprogrammet pr student. Gjennomføring av slike studieprogrammer resulterer derfor i et begrenset handlingsrom for å kunne ta en mer offensiv rolle i utviklingen av regionen.

1.6 Studiestedene må være attraktive bo- og arbeidsmarkeder

I tillegg til Nord universitet som arbeidsplass og selve studietilbudet er stedets attraktivitet viktig når ansatte og familier, samt heltidsstudenter skal velge bosted for lengre perioder.

Vertskommunene til Nord universitet varierer sterkt med tanke på demografi, befolkningsutvikling, befolkningsstørrelse og størrelsen på bo- og arbeidsregionene. Det er en tiltagende urbanisering hvor befolkningsveksten er klart størst i de større byene i regionen, mens mindre steder er preget av stagnasjon eller tilbakegang i befolkningsutviklingen. Befolkningen blir eldre og ungdomskullene mindre i kommende år. Dette er også en trend som er tydeligst i små kommuner. For Nord universitet betyr det at rekrutteringsgrunnlaget må forventes å bli svekket, spesielt på de mindre studiestedene.

De tre sørligste trønderske kommunene Steinkjer, Levanger og Stjørdal utgjør en del av en større arbeidsmarkedsregion. Stjørdal inngår også i samme bo og arbeidsmarkedsregion som Trondheim med mye pendling mellom disse kommunene. Større avstander, fysisk geografi og klimatiske forhold gjør at pendlingen mellom byene i Nordland er svært begrenset.

Offentlig sektor er i betydelig grad driveren i etterspørselen etter høyere utdanning i regionen, mens behovet i næringslivet øker. Bodø er administrasjonssenter for Nordland fylkeskommune og Steinkjer er administrasjonssenter for Trøndelag fylkeskommune. Fylkesmannsembetene er også lagt til disse byene. Flere av vertskommunene har sykehus av ulik størrelse, og Bodø, Levanger og Mo i Rana er vertskap for de

tre helseforetakene i regionen. Mo i Rana har en rekke statlige virksomheter. Fra høsten 2020 flytter Landbruksdirektoratet 30 arbeidsplasser knyttet til Skog og arealbruk til Steinkjer, og NIBIO er i gang med å bygge opp sin virksomhet.

Både de regionale helseforetakene og helseforetakene er viktige forskningsaktører i Nordland og Trøndelag. I flere av kommunene er det også forskningsmiljøer knyttet til forskningsinstitutter. Det er også forskning- og utviklingsaktivitet knyttet til kunnskaps- og industriparker, og klynger i-, eller nær vertskommunene.

1.7 Vertskommunenes bidrag til Nord universitet

Vertskommunene har bidratt til utvikling av Nord universitet på ulike måter. Flere kommuner er aktive i arbeidet med å tilrettelegge praksisplasser. Noen av vertskommunene har også bidratt gjennom økonomiske stipender og støtte til studier.

Nord universitet sin tilstedeværelse i vertskommunene og viktigheten av denne behandles ulikt i kommunale planer og dokumenter. Bodø kommune har utvikling av Nord universitet som en av seks satsingsområder i sin kommuneplan. Mo i Rana har også vekstkraft og attraktivitet på Campus som en prioritert strategi. Steinkjer kommune har etablert en FoU strategi og Levanger har i samarbeid med Verdal kommune vedtatt en forsknings-, utviklings- og innovasjonsstrategi. Hadsel, Stjørdal og Steinkjer nevner i sine kommuneplaner viktigheten av å ha Nord universitet tilstede og ønske om å tilrettelegge for dette.

1.8 Fylkeskommunene har gitt vesentlige bidrag til universitetet

Nordland og Trøndelag fylkeskommuner, og tidligere Nord-Trøndelag fylkeskommune, er viktige støttespillere for Nord universitet. Nordland fylkeskommune og universitetet har arbeidet tett sammen i flere ti-år. Det gjelder både innen regionale kompetansestrategier, studiesenterutvikling, satsing på nye næringer (havbruk, nye marine arter, alger osv.), og mer spissede satsinger som sikkerhet- og beredskap i nordområdene, medfinansiering av nasjonale prosjekter og forskningsprogram. Fylkeskommunen har vært sentral i arbeidet med å utvikle gode forsknings- og utdanningsinstitusjoner i Nordland, med et fokus på den regionale rollen i fylket. Slik sett har den faglige byggingen av universitetet både vært et virkemiddel og et mål i seg selv for Nordland fylke. Over de 10-15 siste årene har dette gitt bidrag til bygging av institusjonen på anslagsvis mellom 150-200 millioner kroner.

Nord-Trøndelag fylkeskommune bidro også med støtte til konkrete FoU-prosjekter, bl.a. midler til egenandeler i prosjekter med finansiering fra for eksempel Forskningsrådet. Fylkeskommunen har, sammen med Statsbygg, Levanger kommune og daværende HiNT, bidratt med utviklingsmidler til prosjektet Estetikk og opplevelse på Røstad (utvikling av uteområdet).

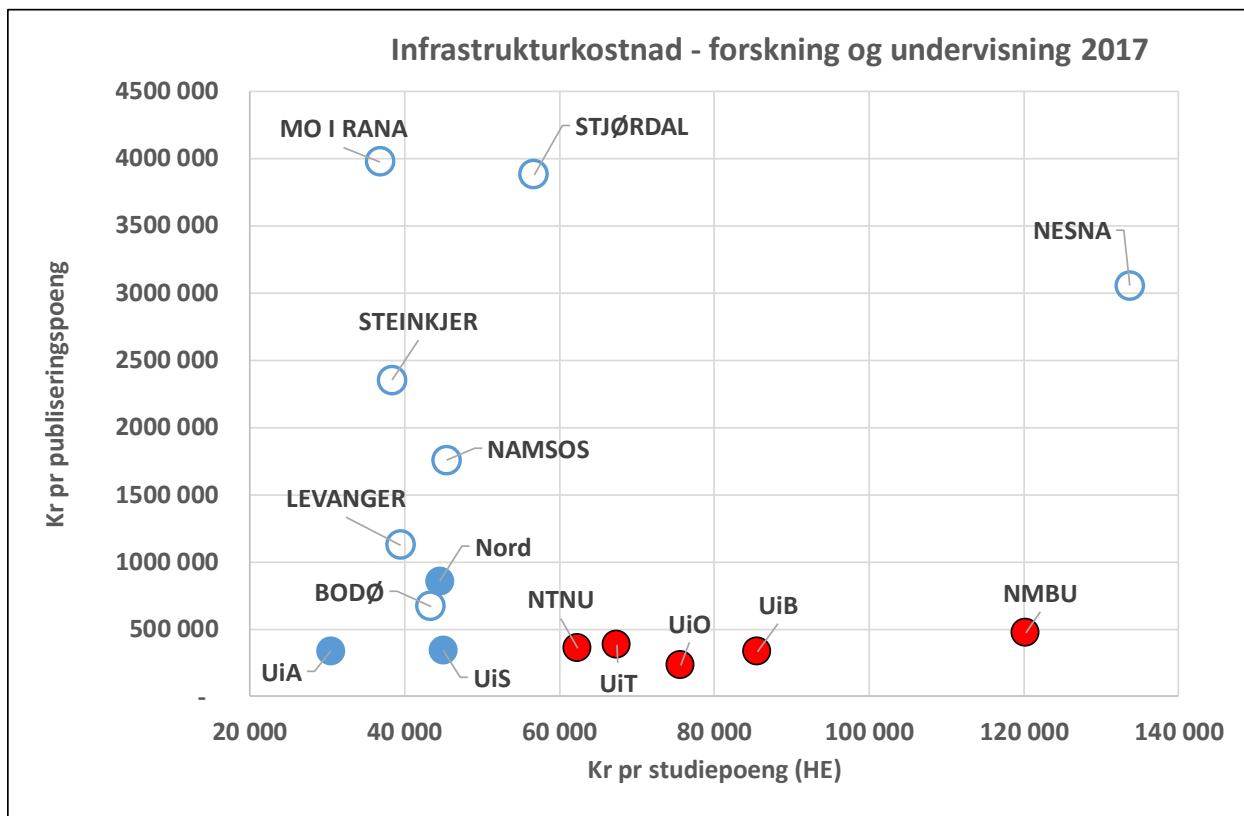
1.9 En kostbar infrastruktur med varierende utnyttelse

Nord universitet har lokaler og annen infrastruktur spredt over ni studiesteder, samt en del andre enkeltstående lokasjoner, som bygg for teaterutdanningen lokalisert til Verdal. Samlet benyttes om lag 220 MNOK til husleie og tilhørende kostnader til infrastruktur. Dette utgjør mer enn 15 prosent av Nord universitet sin samlede bevilgning. Ulike type studier har ulike krav til infrastruktur og det vil derfor være forskjeller i infrastrukturkostnadene.

Den økonomiske styringen ved Nord universitet er basert på rammer til fakultetene. Dette innebærer at studiestedene i seg selv ikke er egne økonomiske enheter, og noen av de faglige og administrative ressursene bidrar på tvers av studiestedene – uavhengig av hvor de har kontorsted.

Det er likevel mulig å antyde den økonomiske bærekraften til et studiested ved å se på forholdet mellom produksjon og kostnader som er knyttet til infrastrukturen som Nord universitet har på stedet. Figuren under

viser forholdet mellom produksjon (studiepoeng og publikasjonspoeng) og infrastrukturkostnader (antall kvadratmeter totalt * 2500 kr). Figuren viser de største studiestedene ved Nord universitet samt et utvalg av andre universitet. Figuren viser ikke en nøyaktig kostnad pr studiepoeng eller publikasjonspoeng, men antyder hvor effektivt infrastrukturen utnyttes til produksjon av undervisning og forskning.



Figur 6 Infrastrukturkostnad - forskning og undervisning, Kilde: DBH 2017 og egne data

Figuren viser at Nord universitets samlede infrastruktur utnyttes relativt effektivt til undervisning, men fordi forskningsproduksjonen er lav resulterer det i lav effektivitet i forhold til forskning målt i publikasjonspoeng. Figuren viser også en betydelig variasjon mellom studiestedene ved Nord universitet, og indikerer en kostbar infrastruktur sammenlignet med andre institusjoner.

Nedenfor følger en oversikt over dagens lokaler ved Nord universitet.

	År igjen på avtale (snitt)	Husleieavtaler ⁵			Tilstand
		m2	Pris (2018)	PR. m2	
Bodø	10	55887	100 247 022	1850	Gjennomgående bra. Finnes areal som trenger forbedringer og oppgrader. Økt fortetting de siste årene. Alle fasiliteter
Levanger	10	24278	42 979 124	1770	Gjennomgående bra. Finnes areal som trenger forbedringer og oppgrader. Økt fortetting de siste årene. Alle fasiliteter
Mo i Rana	15	5098	12 978 783	2546	Gjennomgående bra. Finnes areal som trenger forbedringer og oppgrader. Økt fortetting de siste årene.
Namsos	4	5989	8 520 000	1423	Middels til mindre bra. Arealene begynner å merke tidens tann, og vi har økte kostnader til oppgraderinger og endringer
Nesna	10	15326	24 103 726	1573	Fra bra til mindre bra. Vi har arealer av nyere standard, samt flere eldre bygg som står foran betydelige løft
Sandnessjøen	1	1179	1513260	1284	Mindre bra
Steinkjer	10	12111	13 797 256	1139	Fra bra til mindre bra. Vi har arealer an nyere standard, samt flere eldre bygg som står foran betydelige løft. Ny campus vil bøte på dette. Betydelig økning i kostnader etter dette.
Stjørdal	7	4800	11 250 713	2344	Nytt - gjennomgående bra
Vesterålen	2	780	1 743 346	2235	Middels - begge har hatt mindre forbedringer de siste årene.
Verdal	3	1438	2 566 632	1785	Mindre bra. Arealet er krevende. Og vi har en betydelig øking i antallet HMS saker her.
Andre		268	1 089 717	4066	
SUM		127154	220 789 579	1736	

Tabell 18 Lokaler ved Nord universitet

⁵ Inkl.drift/felleskostn. (ihht kontrakter)

1.10 Behov for å frigjøre ressurser til strategiske satsninger

1.10.1 Økonomisk status 2019/2020

I statsbudsjett for 2019 fikk Nord universitet en samlet ramme på 1403 MNOK, og en prognose på statsbudsjettet 2020 viser en samlet ramme på 1419 MNOK. Dette er en videreføring av de rammebetingelsene universitetet har hatt de siste årene, og gir en helt marginal vekst i budsjettene.

I 2019 har Nord universitet en intern kostnadsramme på 1557 MNOK. Dette betyr at det er et planlagt merforbruk i 2019 på 154 MNOK som dekkes av reserver. Driften i 2019 er preget av pågående kompetanseløft parallelt med ekstraordinære satsinger både på strategiske tiltak og investeringer. Dette har bla bakgrunn i KDs fokus på at institusjonene skal redusere sine samlede reserver raskt.

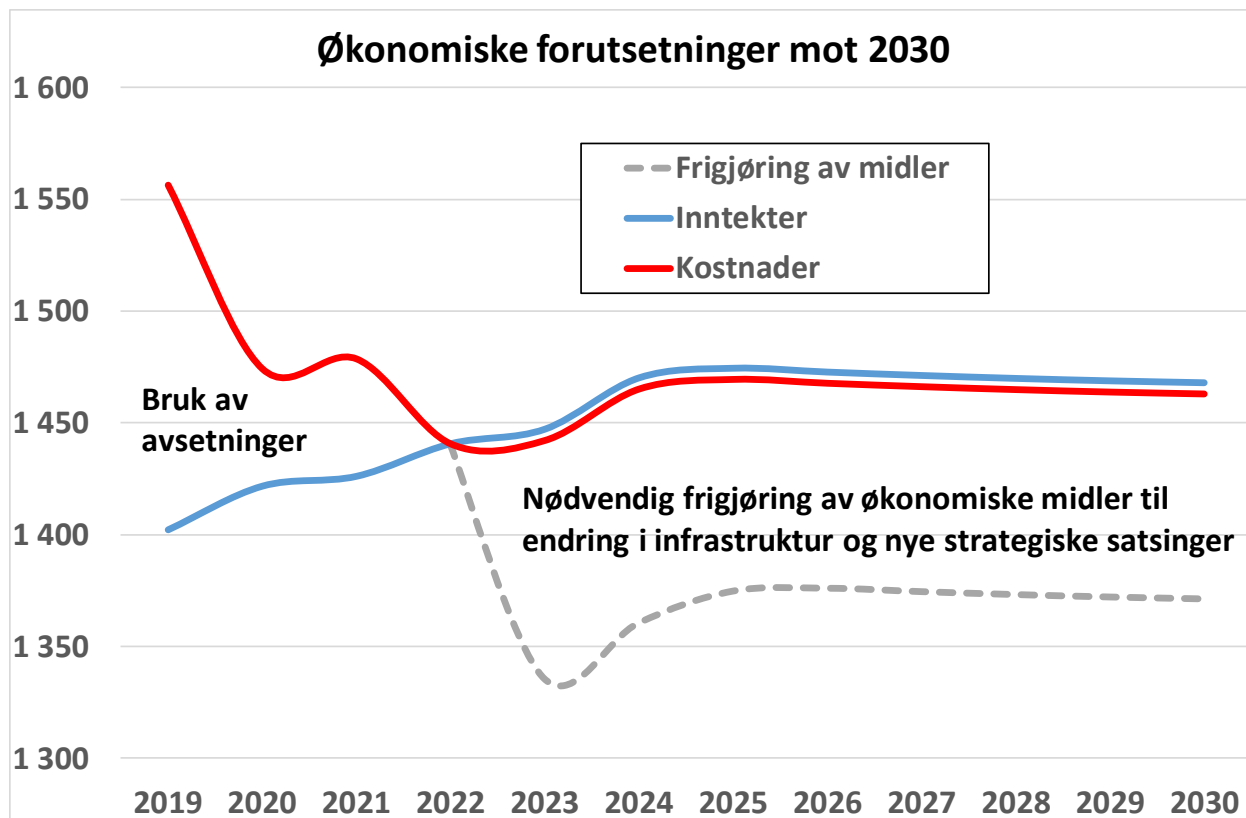
I inngangen til 2019 har Nord universitet reserver på 259 MNOK (avsetninger) og 40 MNOK (virksomhetskapital).

1.10.2 Estimert behov for frigjøring og omdisponering av midler på 100 MNOK

En analyse av langsiktige økonomiske forutsetninger viser at det ikke kan forventes vesentlige økninger i Nord universitets budsjettammer de kommende årene. Analysene er basert på en videreføring av Kunnskapsdepartementets finansieringsmodell og fakultetenes prognoser på sentrale resultatindikatorer.

Kostnadene til Nord universitet tilpasses til enhver tid inntektene og evt bruk av avsetninger. Fremover ser vi to større endringer i kostnadsbildet som må hensyntas. Det ene er satsingen på ny infrastruktur, spesielt «Blått bygg» i Bodø. Dette er viktig for å styrke faglig profil innenfor blå sektor, og i tråd med utviklingen innen aktuelle næringer i vår region, men også nasjonalt og internasjonalt. Det er estimert en kostnadsøkning på om lag 25 MNOK pr år pga ny infrastruktur. Det andre forholdet som vil påvirke kostnadsbildet er Nord universitets strategiske ambisjoner. Dersom disse skal realiseres må det skapes et økonomisk handlingsrom i størrelsesorden 75 MNOK på sikt. Nord universitets samlede behov for å frigjøre midler til strategiske satsninger for å utvikle fremtidens universitet estimeres dermed til 100 MNOK årlig.

Analysen viser at det vil ta 2-3 år før planlagt bruk av reserver er gjennomført, og deretter vil det være nødvendig å frigjøre og omdisponere midler for å kunne realisere de ønskede strategiske målene, se figur under.



Figur 7 Økonomiske forutsetninger mot 2030

Det er behov for flere tiltak for å frigjøre og omdisponere økonomiske midler i denne størrelsesordenen. Effekten av tiltakene må være betydelige, spesielt i innfasingen av ny infrastruktur, men også på lengre sikt. Dette krever tydelige økonomiske prioriteringer. Midlene må brukes på best mulig måte for å realisere vår strategi.

Hovedtiltakene for å frigjøre 100 MNOK er endret studiestedsstruktur, administrativ effektivisering og endret studieportefølje. Den økonomiske effekten av ny studiestedsstruktur estimeres til 50 MNOK årlig. Av dette utgjør frigjorte leiekostnader/infrastruktur om lag 27 MNOK og personalkostnader 23 MNOK. Vesentlige økonomiske effekter skal oppnås gjennom mer effektiv bruk av infrastruktur, og med dette øke ressursene til faglig aktivitet gjennom reduserte kostnader til husleie og drift.

Ny studiestedsstruktur er også viktig for å oppnå nødvendige samlet økonomisk effekt på 50 MNOK fra de to andre hovedtiltakene; administrativ effektivisering og endret studieportefølje.

2 Tabeller og Figurer

TABELL 1 NØKKELTALL, KILDE: ÅRSRAPPORT NORD UNIVERSITET	24
TABELL 2 ANTALL ANSATTE PER STUDIESTED	25
TABELL 3 FAKULTET FOR LÆRERUTDANNING OG KUNST- OG KULTURFAG FORDELT PÅ FAGGRUPPER (ANTALL ÅRSVERK I UNDERVISNINGS-, FORSKNINGS- OG FORMIDLINGSSTILLINGER INKL. STIPENDIATER).....	27
TABELL 4 FAKULTET FOR BIOVITENSKAP OG AKVAKULTUR FORDELT PÅ FAGGRUPPER (ANTALL ÅRSVERK I UNDERVISNINGS-, FORSKNINGS- OG FORMIDLINGSSTILLINGER INKL. STIPENDIATER)	27
TABELL 5 FAKULTET FOR SAMFUNNSVITENSKAP FORDELT PÅ FAGGRUPPER (ANTALL ÅRSVERK I UNDERVISNINGS-, FORSKNINGS- OG FORMIDLINGSSTILLINGER INKL. STIPENDIATER)	27
TABELL 6 FAKULTET FOR SYKEPLEIE OG HELSEVITENSKAP FORDELT PÅ FAGGRUPPER (ANTALL ÅRSVERK I UNDERVISNINGS-, FORSKNINGS- OG FORMIDLINGSSTILLINGER INKL. STIPENDIATER)	28
TABELL 7 HANDELSHØGSKOLEN FORDELT PÅ FAGGRUPPER (ANTALL ÅRSVERK I UNDERVISNINGS-, FORSKNINGS- OG FORMIDLINGSSTILLINGER INKL. STIPENDIATER)	28
TABELL 8 PUBLISERINGSPOENG 2017	29
TABELL 9 GJENNOMSNIITLIG ANTALL DISPUTASER PER DOKTORGRADSPROGRAM.....	30
TABELL 10 ANTALL AKTIVE PH.D.-KANDIDATER I HVERT PROGRAM PER 31.12.2018	30
TABELL 11 FULLFØRT OG FRAFALL BACHELOR I SYKEPLEIE VÅREN 2018, FOR KULL SOM STARTET HØST 2015	32
TABELL 12 KANDIDATER FERDIGE VÅREN 2018, MED ORDINÆR START HØSTEN 2014 (4-ÅRIG GRUNNSKOLELÆRERUTDANNING).....	33
TABELL 13 KANDIDATER FERDIGE VÅREN 2018, MED ORDINÆR START HØSTEN 2015 (BACHELOR I ØKONOMI OG ADMINISTRASJON/LEDELSE).....	33
TABELL 14 HELTIDSSTUDENTER PÅ CAMPUS /SAMLINGSBASERTE STUDENTER FORDELT PÅ STUDIESTEDER 2018.	34
TABELL 15 ANTALL KVALIFISERT FØRSTEPRIORITETSSØKERE TIL SYKEPLEIERUTDANNING PÅ DE ULIKE STUDIESTEDENE (2018)	35
TABELL 16 KANDIDATMÅLTALL FOR NORD UNIVERSITET. KILDE ÅRSRAPPORT 2018-2019	36
TABELL 17 ANTALL FERDIGE KANDIDATER I 2018	37
TABELL 18 LOKALER VED NORD UNIVERSITET	40
FIGUR 1 OPPSUMMERT PROSJEKTPLAN FOR VIDERE ARBEID	21
FIGUR 2 ORGANISASJONSKART	23
FIGUR 3 STUDIESTEDER	24
FIGUR 4 FAGGRUPPER VED NORD UNIVERSITET.....	26
FIGUR 5 UTDANNINGSKVALITET I NORD - STUDENTENES LÆRINGSBANE OG TILHØRENDE KVALITETSOMRÅDER (MODELLEN HAR SITT UTSPRING I NOKUTS KVALITETSOMRÅDER FOR STUDIEPROGRAM, 2016)	32
FIGUR 6 INFRASTRUKTURKOSTNAD - FORSKNING OG UNDERVISNING, KILDE: DBH 2017 OG EGNE DATA.....	39
FIGUR 8 ØKONOMISKE FORUTSETNINGER MOT 2030	42