



**Nordre Follo**  
kommune

# **Kommunal naturforvaltning i praksis – erfaringer fra Nordre Follo**

Maja Dinéh Sørheim  
spesialrådgiver - naturmangfold

# Nordre Follo

- Sammenslåing av Ski og Oppegård kommuner 1.1.2020
- 203 km<sup>2</sup>
- 6 km kystlinje
- Ca. 62 000 innbyggere
- Pressområde
  - Oslo
  - E18 og E6
  - Jernbane: 10 stasjoner



# Forankring

## Kommuneplanens mål, bl.a.:

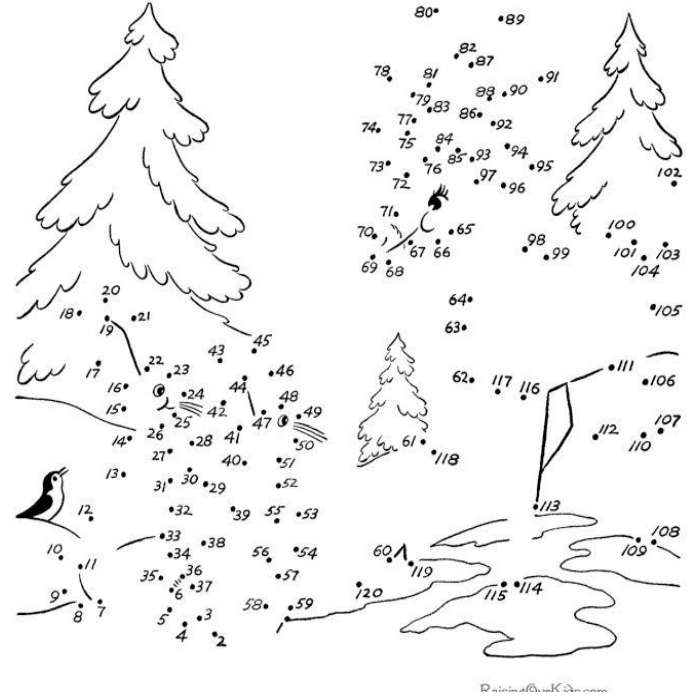
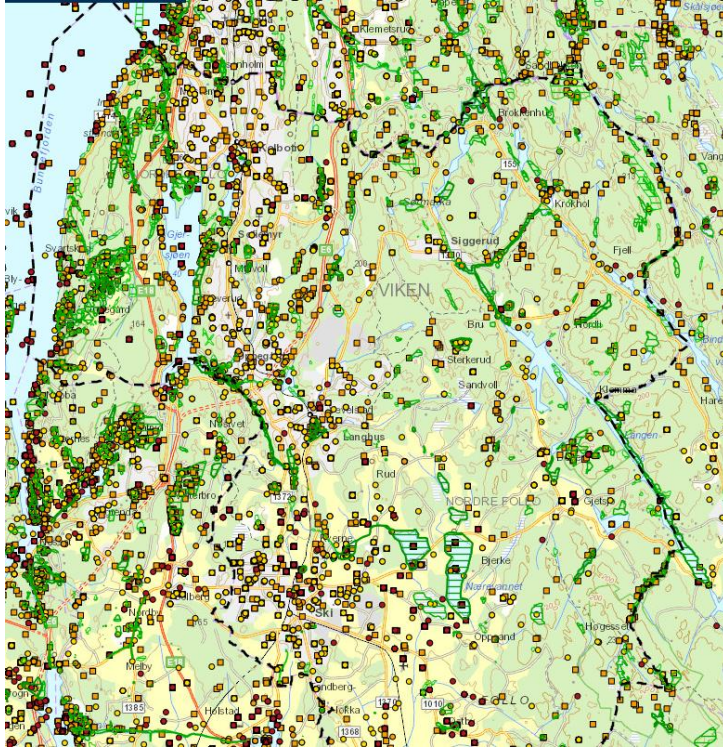
- Bidra til å nå det nasjonale målet om stans av tap av naturmangfold.
- Forvalte arealene slik at vi ivaretar dagens arts mangfold og at verdifulle naturtyper ikke forringes.
- Restaurere strategisk viktige økosystemer, naturtyper og økologiske funksjonsområder.
- Arealnøytralitet

## Naturmangfoldloven §§ 4 og 5:

- Forvaltningsmål for naturtyper og arter.



# Utgangspunktet

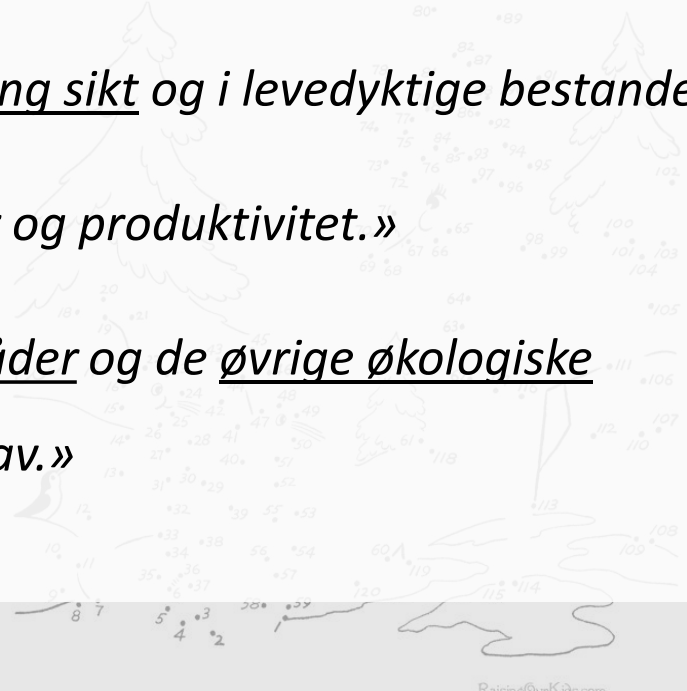


## Arealforvaltning i tråd med naturmangfoldloven...?

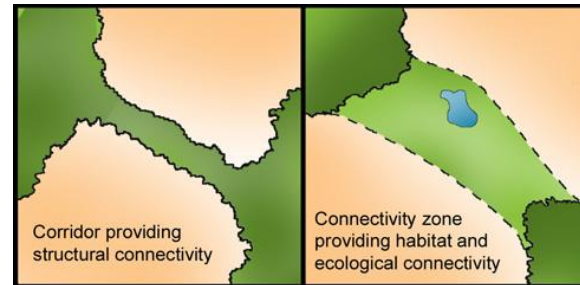
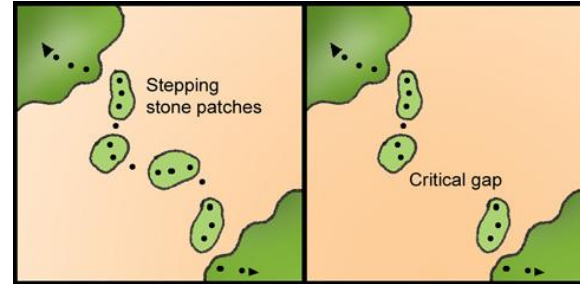
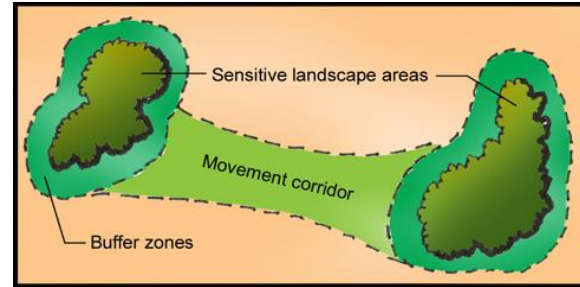
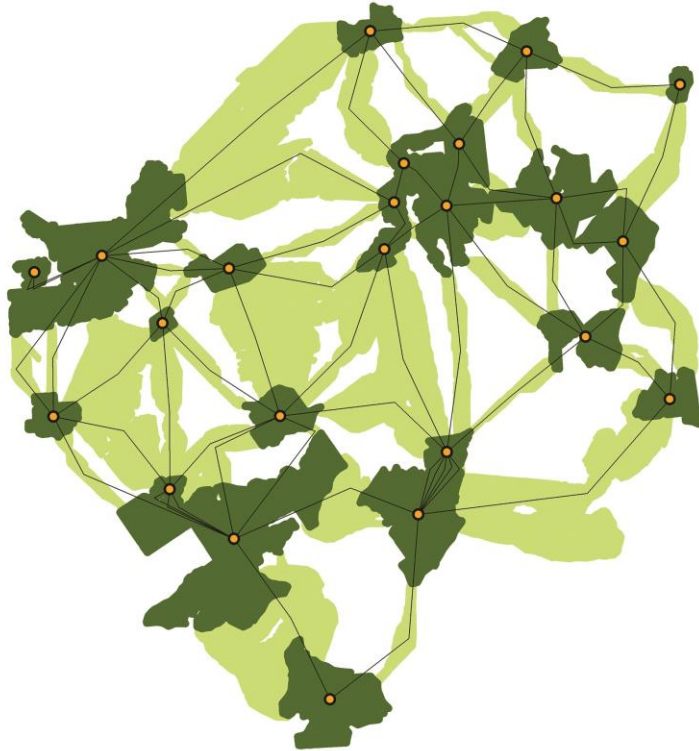
«Naturtyper og arter ivaretas på lang sikt og i levedyktige bestander.»

«Økosystemers funksjoner, struktur og produktivitet.»

«Artenes økologiske funksjonsområder og de øvrige økologiske betingelsene som de er avhengige av.»

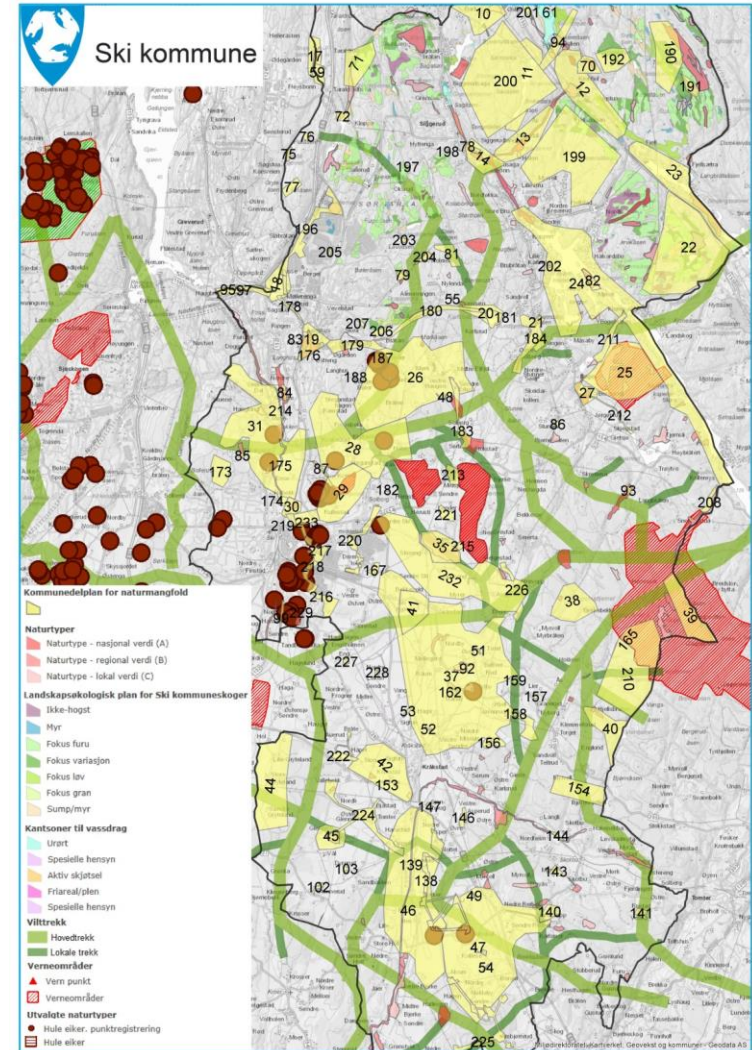
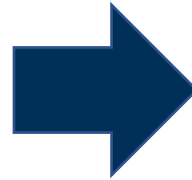


# Landskapsøkologisk tilnærming



# Kommunedelplan for naturmangfold 1.0

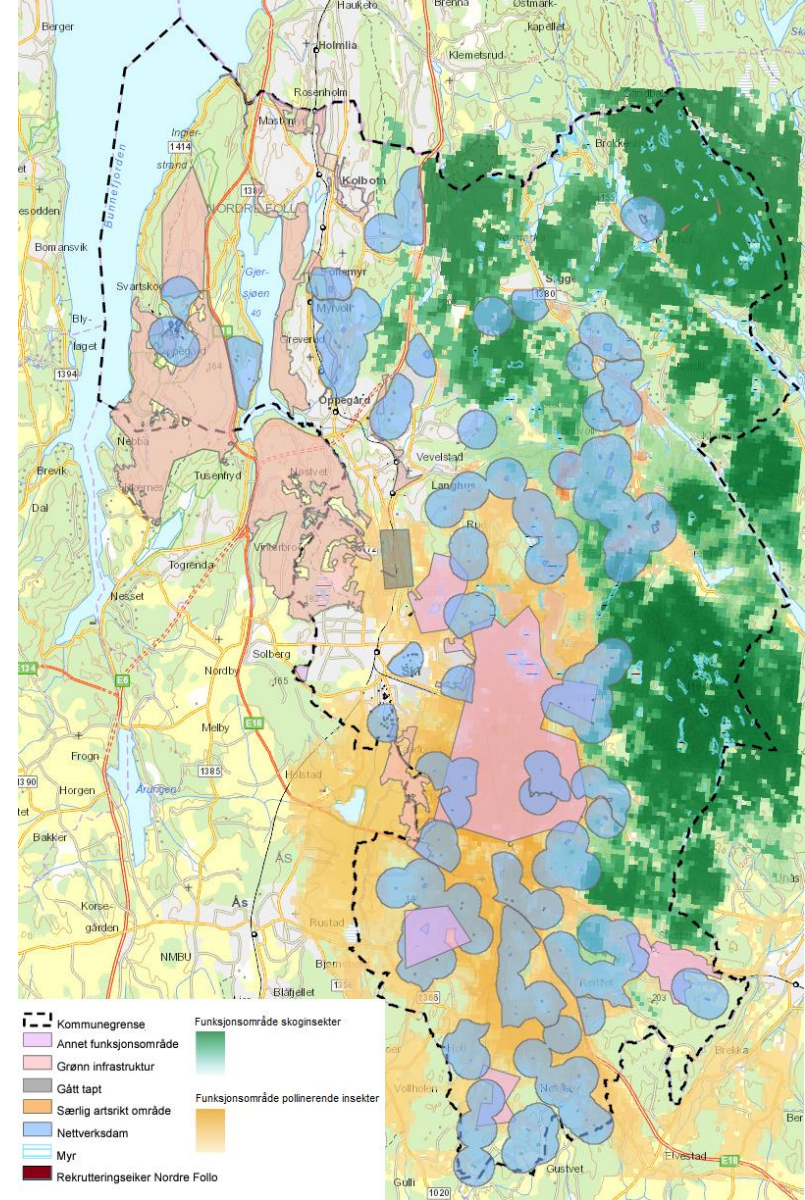
- Miljødirektoratets pilotprosjekt
- All eksisterende info inn som startgrunnlag
- Supplerte med:
  - Korridorer
  - Økologiske funksjonsområder
  - Buffersoner
  - Hotspot-områder
- Ingen nykartlegging
- Vedtatt desember 2017



# Kommunedelplan for naturmangfold 2.0

<https://arcg.is/muyvD>

- Grønn infrastruktur for insekter
- Oppdatert og forbedret viktige funksjonsområder
- På tvers av kommunegrensen
- Nettverk av amfibiedammer
- «Barnehager» for hule eiker
- Myr
- Vedtatt desember 2022





# Hold skrivebordskuffen på avstand!

## 6. OPPFØLGING

### Steg 1: Langsiktig bærekraftig naturforvaltning

Naturmangfoldplanens kartfestede data og registreringer skal legges til grunn under utarbeidelsen av kommuneplanens arealdel. Dette kan gjøres ved bruk av formål, hensynsoner, båndlegging, retningslinjer, bestemmelser, og/eller vilkår for utbygging med f.eks. krav om avbøtende tiltak dersom tiltak/virksomheter kommer i konflikt med naturmangfoldet.

Naturmangfoldhensyn kan med fordel ses i sammenheng med friluftslivshensyn, folkehelse, klimatilpasning etc., som alle fordrer en tydelig, strategisk og forutsigbar arealforvaltning/-planlegging.

#### Kommunedelplanen for naturmangfold skal:

- Være utgangspunkt for konsekvensutredning av arealinnspill til kommuneplanen.
- Være bakgrunn for utforming av kommuneplanens arealdel med formål (byggeområder og verneområder), hensynssoner, båndlegging, bestemmelser, retningslinjer og vilkår for utbygging, etc.
- Ligge til grunn for fremtidig arealforvaltning.
- Være utgangspunkt for å igangsette felles naturmangfoldprosjekter med private grunneiere og lokale organisasjoner.
- Benyttes som del av kunnskapsgrunnlaget ved utøving av offentlig myndighet, jf. naturmangfoldloven § 8, og ved drift av kommunens arealer.





**Nordre Follo**  
kommune

## Mål om arealnøytralitet

– vedtatt i kommuneplanens arealdel 2019

Dette får vi til ved å

- være en arealnøytral kommune utenfor dagens bebygde områder, det vil si gjenbruke og fortette områder som allerede er utbygd fremfor å bygge ned naturen.
  - sikre at arealnøytralitet skal gjelde for alle naturområder innenfor områder regulert til bebyggelse, slik at alle skogholt, hundremeterskoger og parker ikke endres.
- 
- Nullvisjon for omdisponering av dyrka eller dyrkbar mark.

## Fra teori til praksis

- Ny KPA etter sammenslåing
  1. Oversikt over totalreserven.
  2. Vurdere alle ubebygde arealer i kommuneplanen på nytt.
  3. Siling av alle arealinnspill.
  4. Arealnøytralitet og økologisk kompensasjon inn som planbestemmelser.
- Mangel på nødvendig kunnskap og verktøy
- Dukker stadig opp nye problemstillinger...
- Styre unna grønnvasking



# Rullering av KPA

- vurdering av ubebygde områder ut fra eksisterende kunnskap

| <i>Kategori</i>              | <i>Resultat</i> | <i>Vurdering</i> | <i>Kilder</i> |
|------------------------------|-----------------|------------------|---------------|
| <i>Kartlagt, naturtyper</i>  |                 |                  |               |
| <i>Kartlagt, arter</i>       |                 |                  |               |
| <i>Kartleggingspotensial</i> |                 |                  |               |
| <i>Økosystem, type</i>       |                 |                  |               |
| <i>Funksjonsområde</i>       |                 |                  |               |
| <i>Økosystemtjeneste(r)</i>  |                 |                  |               |
| <i>Vassdrag</i>              |                 |                  |               |

- Oppsummering  
(kvalitet og funksjon)

- Verdi



- Anbefaling



# Rullering av KPA

- vurdering av ubebygde områder ut fra eksisterende kunnskap

## Arealstrategier

| Kategori              | Resultat  | Vurdering  |
|-----------------------|---|--|
| Kartlagt, naturtyper  |  |  |
| Kartlagt, arter       |   |  |
| Kartleggingspotensial |   |  |
| Økosystem, type       |  |  |
| Funksjonsområde       |   |  |
| Økosystemtjeneste(r)  |   |  |
| Vassdrag              |   |  |

- Oppsummering (kvalitet og funksjon)

- Verdi

|   |
|---|
| Innenfor prioritert utbyggingsområde:     |
| Gangavstand til togstasjon:               |
| Innenfra og ut prinsipp:                  |
| Markagrensen:                             |
| Viktige naturverdier og funksjonsområder: |
| Dyrket og dyrkbar mark:                   |



# Arealnøytralitet og arealregnskap



**Arealnøytralitet = mål**

Netto null tap av natur

Balanse i regnskapet



**Arealregnskap = verktøy**



**Nordre Follo**  
kommune

# Arealregnskap

- Arealregnskap vs. naturregnskap vs. økosystemregnskap
  - Naturregnskapet er grunnmuren arealregnskapet må bygges på.
- Mangler metodikk på fylkes- og kommunenivå.
- Nordre Follo deltar i to prosjekter
  - Arealregnskap for kommunal sektor i Viken
  - EcoGaps- FOU-prosjekt om kartlegging og verdsetting av natur



OSLOMET

OSLO METROPOLITAN UNIVERSITY  
STORBYUNIVERSITETET





# Tidligere...

Tabellen viser en oversikt over arealbruken i Ski kommune.

| Ski kommune   | 2014                  | 2015                  | 2016                  | 2017                  | 2018                  |
|---|-----------------------|-----------------------|-----------------------|-----------------------|-----------------------|
| Kommunens samlede areal                               | 165,5 km <sup>2</sup> | 165,5 km <sup>2</sup> | 165,5 km <sup>2</sup> | 165,5 km <sup>2</sup> | 165,5 km <sup>2</sup> |
| Herav areal innenfor Markalovens virkeområde          | 77,9 km <sup>2</sup>  | 77,9 km <sup>2</sup>  | 77,9 km <sup>2</sup>  | 77,9 km <sup>2</sup>  | 77,9 km <sup>2</sup>  |
| <b>Arealene er fordelt slik:</b>                      |                       |                       |                       |                       |                       |
| - Sum produktivt jordbruksareal                       | 37 815 daa            | 37 811 daa            | 37 823 daa            | 37 852 daa            | 37 741 daa            |
| - Sum skogbruksareal                                  | 102 360 daa           | 102 238 daa           | 102 272 daa           | 102 117 daa           | 101 966 daa           |
| - Sum bebygd areal og samferdsel                      | 13 646 daa            | 13 689 daa            | 13 774 daa            | 13 800 daa            | 14 326 daa            |
| - Sum andre arealer (eks. myr, vann og åpen fastmark) | 11 624 daa            | 11 606 daa            | 11 606 daa            | 11 679 daa            | 11 413 daa            |
| <b>Av ovenstående areal utgjør:</b>                   |                       |                       |                       |                       |                       |
| - Sum grønstruktur og friområder                      | 1 250 daa             | 1 250 daa             | 1 276 daa             | 1 276 daa             | 1 276 daa             |
| - Sum idrettsanlegg                                   | 1 162 daa             | 1 162 daa             | 1 162 daa             | 1 163 daa             | 1 163 daa             |



# Arealregnskap som verktøy for bærekraftig arealbruk

– ønsker og behov

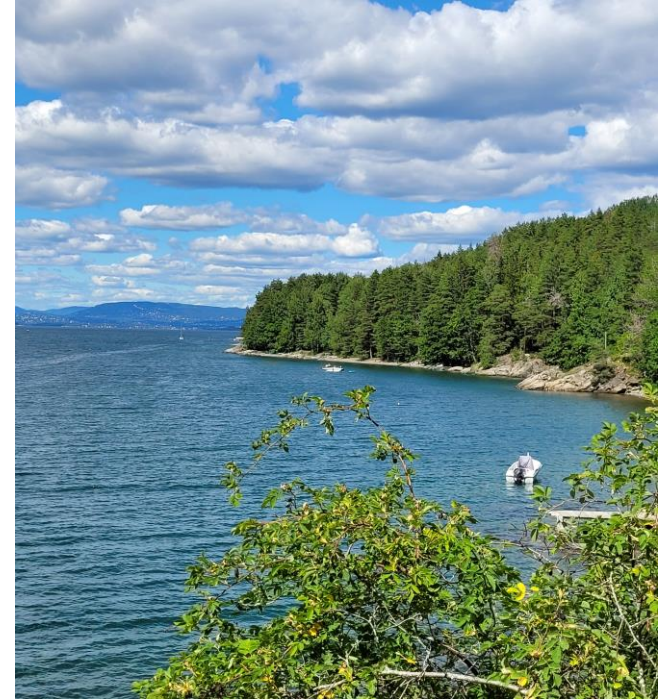
- Oversikt over kommunens areal
  - Natur (type – tilstand – økologisk funksjon – økosystemtjenester)
  - Type bebyggelse/bruk
  - Dyrket mark
- Økosystemtjenester
  - Synliggjøre viktige samfunnsfunksjoner (flomdemping, folkehelse etc.)
  - Redskap for å beregne den økonomiske verdien av et områdes naturgoder.



# Arealregnskap som verktøy for bærekraftig arealbruk

– ønsker og behov

- Vise utviklingstrender
  - Synliggjøre restaurering og tap av natur
  - Samlet belastning
- Måle arealnøytralitet
- Beregningsgrunnlag for økologisk kompensasjon
- Faglig kvalitet vs. Gjennomførbarhet
- Skalerbart og sammenliknbart





**Nordre Follo**  
kommune



**Nordre Follo**  
kommune



**Nordre Follo**  
kommune

## 4 forutsetninger for å lykkes:

- Ordentlig kunnskapsgrunnlag
- Naturkompetanse i kommunene
- Tverrfaglig samarbeid
- Lydhøre og modige politikere





**Takk for oppmerksomheten!**



**Nordre Follo**  
kommune



## § 16.6 Arealnøytralitet

Prinsippet om arealnøytralitet gjelder hele kommunen.

Med arealnøytralitet menes å gjenbruke og fortette områder som allerede er utbygd fremfor å bygge ned landbruksarealer og natur.

Med natur menes hovedøkosystemene skog, våtmark, vassdrag, naturlig åpne områder i lavlandet og semi-naturlig mark, med underliggende naturtyper.

Forringet natur, eksempelvis drenert myr, regnes også som natur. Det samme gjelder naturpregede friluftts- og grøntområder, eksempelvis parker, hundremeterskoger og urbane grøntkorridorer.



## § 18.4 Økologisk kompensasjon

Når en reguleringsplan tillater at natur eller et områdes økologiske funksjon går tapt i strid med prinsippet i § 16.6 Arealnøytralitet, skal tiltakshaver yte en økologisk kompensasjon for tapet tiltaket medfører.

Økologisk kompensasjon fastsettes av kommunen, og ytes enten som erstatningsareal eller som et økonomisk bidrag til restaureringsprosjekter.

