

Ukentlig veiledning og utviklingsverksted- Sluttrapport

## JOBBVINNER ROGALAND



**«Dagens sykepleierstudenter er kommunens nye helter»**

Sissel Steinberg Sørheim

Stavanger 22.02.24

# Innhold

<b>1. Innledning</b> .....	3
1.1 Bakgrunn for Rogalandspiloten .....	3
1.2 Mål for Rogalandspiloten .....	4
1.3 Begrepsavklaringer .....	5
1.4 Arbeidsmetode .....	5
1.4.1 Utviklingsverksted .....	5
1.4.2 Ukentlig veiledning .....	6
1.4.3 Studentovertakelse .....	6
<b>2. Prosjektorganisering og gjennomføring</b> .....	6
2.1 Oppstart .....	6
2.2 Prosjektperiode .....	6
2.3 Prosjektleder Jobbvinner Rogaland .....	6
2.4 Styringsgruppe .....	7
2.5 Arbeidsgruppe .....	8
2.6 Planarbeid .....	8
<b>3. Gjennomføring</b> .....	9
3.1 Utviklingsverksted .....	9
3.2 Studentinvolvering .....	17
3.3 Ukentlige veiledning .....	17
3.4 Tabell Fundamentals of care .....	18
3.5 Gjennomføring av studentovertakelse .....	20
<b>4. Evalueringer</b> .....	22
4.1 Deltakernes evaluering av Utviklingsverksted .....	22
4.2 Studentenes evaluering av ukentlig veiledning .....	22
4.3 Studentenes evaluering av Studentovertakelse .....	23
<b>5. Resultater</b> .....	24
<b>6. Anbefaling videre</b> .....	25
<b>Referanser</b> .....	26
Vedlegg 1 Overordnet prosjektplan .....	27
Vedlegg 2 Evalueringsskjema .....	39
Vedlegg 3 Studentovertakelse .....	43
Vedlegg 4 Ukentlig veiledning -oversikt .....	47

## 1. Innledning

Tema for denne rapporten er hvordan man kan øke attraktiviteten som arbeidsplass for sykepleiere og helsefagarbeidere, spesielt innenfor hjemmebaserte tjenester. Rapporten er et resultat av samarbeid med Klepp kommune og Time kommune. Rapporten er initiert av Jobbvinner.

Jobbvinner, en nasjonal satsning med et klart mål om å øke rekrutteringen av sykepleiere og helsefagarbeidere til kommunenes helse- og omsorgstjenester, står sentralt i dette prosjektet. Det er et økende behov for kvalifisert helsepersonell innen kommunehelsetjenesten, og mange kommuner står overfor utfordringer knyttet til både rekruttering og bevaring av nødvendig kompetanse. Som en del av Kompetanseløft 2025, retter Jobbvinner fokus mot å sikre en god og stabil bemanning innen helse- og omsorgssektoren. Dette prosjektet ledes av Jobbvinner i samarbeid med Norsk Sykepleierforbund (NSF) og Universitetet i Stavanger (UiS), og er støttet av midler fra Helsedirektoratet.

Vi håper denne rapporten vil være en kilde til inspirasjon for andre kommuner og at den kan bidra til å skape en enda mer attraktiv arbeidsplass for sykepleiere og helsefagarbeidere.

### 1.1 Bakgrunn for Rogalandspiloten

En av strategiene i Kompetanseløft 2020 (Helsedirektoratet, 2018) er å sikre god og stabil bemanning i helse- og omsorgstjenestene. Kompetanseløft 2025 (Helsedirektoratet, 2021) etterfølger Kompetanseløft 2020, og det løftes også her frem rekruttering, kompetanse og fagutvikling i den kommunale sektoren. Et av tiltakene i Kompetanseløft er å bidra til å øke rekrutteringen av sykepleiere og helsefagarbeidere. Som en konsekvens av den teknologiske og medisinske utviklingen, og i tråd med samhandlingsreformen (Meld. St. 47 2008-2009:13), får de kommunale helse- og omsorgstjenestene ansvar for flere pasienter med mer sammensatte helseutfordringer. Utfordringene hos disse pasientene tilsier at det vil være økt behov både for sykepleiere og helsefagarbeidere for å ta seg av innbyggernes behov for velferdstjenester. Jobbvinner skal løfte frem de attraktive sidene ved å jobbe i de kommunale helse- og omsorgstjenestene. Det er derfor helt sentralt at tiltaket i prosjektet er å etablere et samarbeid mellom kommuner og utdanningsinstitusjoner for å utvikle tiltak som styrker praksisopplæringen. Gode praksisopplevelser gjennom studiet vil også være helt sentralt for valg av fremtidig arbeidsgiver.

En vesentlig oppgave for sykepleiere i kommunale helse- og omsorgstjenester er å organisere og lede den faglige driften på arbeidsplassen og utøve personsentrert sykepleie. Nyutdannede sykepleiere blir ofte raskt utnevnt til vaktansvarlige, også kjent som ansvarsvakter. I denne rollen må sykepleieren delegere oppgaver, prioritere arbeidsoppgaver, samarbeide med andre yrkesgrupper og lede den faglige aktiviteten for å sikre det beste for brukerne i hjemmetjenesten. Det krever også at sykepleieren tar hensyn til økonomiske aspekter i tillegg til å samarbeide effektivt med kolleger.

Flere studier viser at erfaringer fra studentpraksis påvirker hvor studenter kommer til å søke jobb etter endt utdanning. Dette viser at det er et rekrutteringspotensial å tilby sykepleierstudenter og lærlinger praksis i kommunehelsetjenestene. Det vil være av strategisk karakter for et praksissted å ha studenter og lærlinger, og å sette av tid og ressurser slik at studentene opplever tett oppfølging og veiledning av motiverte praksisveiledere (NSF.no)

Rollen som arbeidstaker og profesjonsutøver har blitt utfordret og forandret i senere år. Covid-19 pandemien medførte også endringer i arbeidsoppgaver, ansvarsområde og arbeidsmiljø (HDIR 2021). I en studentundersøkelse utført av NOKUT på oppdrag fra Kunnskapsdepartementet høsten 2020, kommer det frem at momenter som tilbakemelding og veiledning er det studentene er minst fornøyde med blant temaene som dekkes i undersøkelsen (nokut.no)

Helsedirektoratet påpeker i omsorg 2020 Årsrapport 2020, at mangel på sykepleiere har vært en utfordring tidligere og dette ble svært synlig under Covid-19. Pandemien har bidratt til å synliggjøre hvor viktig sykepleiekompetanse er. All sykepleie starter med å etablere en god pasientrelasjon og ivareta pasientens grunnleggende behov.

I Jobbvinnerpiloten har man muligheten til å eksperimentere med etablerte metoder for å beholde og rekruttere helsepersonell, samtidig som man kan utvikle og teste ut nye tilnærminger. I dette Jobbvinnerprosjektet har man integrert "FoC" som et rammeverk i ukentlig veiledning mellom sykepleierstudenter i praksis og lærere fra Universitetet i Stavanger.

FoC er et rammeverk for sykepleiere som kan være til hjelp for å redusere avstand fra akademia og klinikker. FoC er utviklet for å skape oppmerksomhet om essensen og kompleksiteten i sykepleie. Lode et al. 2022 belyser hvordan samrefleksjon mellom studenten, praksisveilederen og praksislærer kan gi studenten en opplevelse av tilhørighet i praksis. Dette er igjen helt sentralt for læring i kliniske studier. En bachelor i sykepleie har 50% praksis. Lode et al 2022 peker også på at en sykepleierstudents evne til refleksjon er grunnleggende i en dannelsesprosess mot en profesjonalitet (Lode et al.2022)

Den 20.06.22 tok prosjektleder kontakt med Klepp kommune og Time kommune for å sondere interessen for deltakelse i Jobbvinnerpiloten. I partnerskap med KS Rogaland, Universitetet i Stavanger, NSF lokalt og NSF student, ble Klepp og Time invitert til en samling på UiS den 22.09.22, der prosjektet ble formelt forankret på ledernivå. Styringsgruppen ble etablert den 27.09.22, og det ble signert samarbeidsavtaler.

## **1.2 Mål for Rogalandspiloten**

Hovedmålet for Jobbvinner Rogaland var at kommunene Klepp og Time som skulle fremstå som attraktive arbeidsplasser, samtidig som de skulle fungere som gode læringsarenaer for sykepleierstudenter. Prosjektet hadde også som intensjon å skape overføringsverdi til helsefaglæringer, helsefagarbeidere og sykepleiere. Videre hadde prosjektet som ambisjon å

utvikle og forbedre samarbeidet mellom kommunene og Universitetet i Stavanger når det gjelder oppfølging av praksisperiodene for sykepleierstudenter.

Målet var to-delt.

1. Kommunene i Rogaland skal være en attraktiv arbeidsplass og en god læringsarena for sykepleierstudenter og sykepleiere
2. Utvikle tiltak for å styrke sykepleierstudenters kompetanse i refleksjon, organisasjon og ledelse i begge kommunene

Hver kommune deltok med sine egne arbeidsgrupper, og disse gruppene utviklet spesifikke mål og tiltak som var i samsvar med det overordnede målet som ble nevnt tidligere. Samtidig var intensjonen at målene og tiltakene skulle håndtere unike utfordringer som hver enkelt kommune stod overfor. Felles satsning, ny kunnskap og erfaringsdeling har bidratt til god måloppnåelse.

### 1.3 Begrepsavklaringer

Praksisveileder: Ansatte i hjemmetjenesten som har ansvar for sykepleierstudent(er) i praksis

Praksislærer: Lærer fra Universitetet som følger opp student(er) i praksis

Veilederkompetanse: Praksisveileder har gjennomført formelle kurs/studiepoenggivende kurs i veiledning

Praksissted: Arbeidsstedet som tar imot sykepleierstudent(er)

### 1.4 Arbeidsmetode

#### 1.4.1 Utviklingsverksted

Arbeidsmetoden som ble benyttet i prosjektet var utviklingsverksted, også kjent som et læringsnettverk. Dette er en velkjent metode for utviklingsarbeid i helse- og omsorgstjenestene. Metoden involverer deltakere fra ulike områder, inkludert avdelingsledere, sykepleiere og sykepleierstudenter, som samarbeider for å identifisere, definere og forbedre lokale utfordringer og målsettinger. Arbeidsgruppene utarbeidet dokumenter som hovedplan, fremdriftsplaner, statusrapporter og en sluttrapport, og disse ble grundig gjennomgått og diskutert i løpet av prosjektperioden. Dette bidro til at deltakerne aktivt deltok i prosessen og hadde eierskap til målene og tiltakene som ble formulert. Samlingene ga også anledning til erfaringsdeling og kompetanseutvikling på tvers av kommunegrensene. Utviklingsverkstedet viste seg å være en effektiv metode for å styrke kvaliteten på tjenestene gjennom erfarings- og kompetansedeling.

Erfaringer fra Norge og andre land indikerer at deltakelse i utviklingsverksted kan føre til økt kvalitet i arbeidet, selv om kvaliteten også kan påvirkes av andre faktorer (FHI, 2011).

Hensikten med utviklingsverksted er å redusere gapet mellom det vi vet og det vi gjør, samtidig som det legger til rette for deling av kompetanse på tvers av områder for felles

kompetanseutvikling. Dette muliggjør spredning av gode praksiser mellom kommunene (FHI 2011:2019).

#### **1.4.2 Ukentlig veiledning**

Veiledning blir definert som en prosess for å utvikle den veilededes kompetanse, spesielt innen problemløsning og håndtering av faglige utfordringer (Pettersen og Løkke, 2019). I denne konteksten ble rammeverket Fundamentals of Care (FoC) integrert for å gi struktur og skape bevissthet i den ukentlige veiledningen av sykepleierstudenter. Målet med å inkludere FoC er å initiere, støtte og veilede studentenes kritiske tenkning og refleksjon angående essensen og kravene knyttet til sykepleie. Denne tilnærmingen søker også å styrke den faglige relevansen og forbindelsen mellom den teoretiske og kliniske delen av sykepleieutdanningen (Damsgaard et al., 2021, s 94).

#### **1.4.3 Studentovertakelse**

Studentovertakelse er blitt gjennomført ved flere anledninger i sykehjem (Tingvoll et al., 2018). I Rogaland har imidlertid kun Sandnes, spesifikt sone Trones, testet ut denne praksisen i kommunehelsetjenesten. Målet med studentovertakelse er mangfoldig:

- Gi studenter økt forståelse for organisering og ledelse
- La studenter erfare noe av ansvaret som sykepleier har i hjemmebaserte tjenester
- Gi studenter en «mykere» overgang fra studenttilværelsen til yrkeslivet som utdannet sykepleier
- Evaluere studentovertakelse og bygge på erfaringer og læringspunkter i videre prosess med oppfølging av studenter

## **2. Prosjektorganisering og gjennomføring**

### **2.1 Oppstart**

Jobbvinner, i samarbeid med KS Rogaland og Universitetet i Stavanger (UiS), arrangerte Jobbvinnerdag i Stavanger for å invitere Klepp og Time kommune til å delta i pilotprosjektet. Begge kommunene viste interesse for deltakelse, og det ble deretter inngått samarbeidsavtaler mellom Jobbvinner og hver enkelt kommune.

### **2.2 Prosjektperiode**

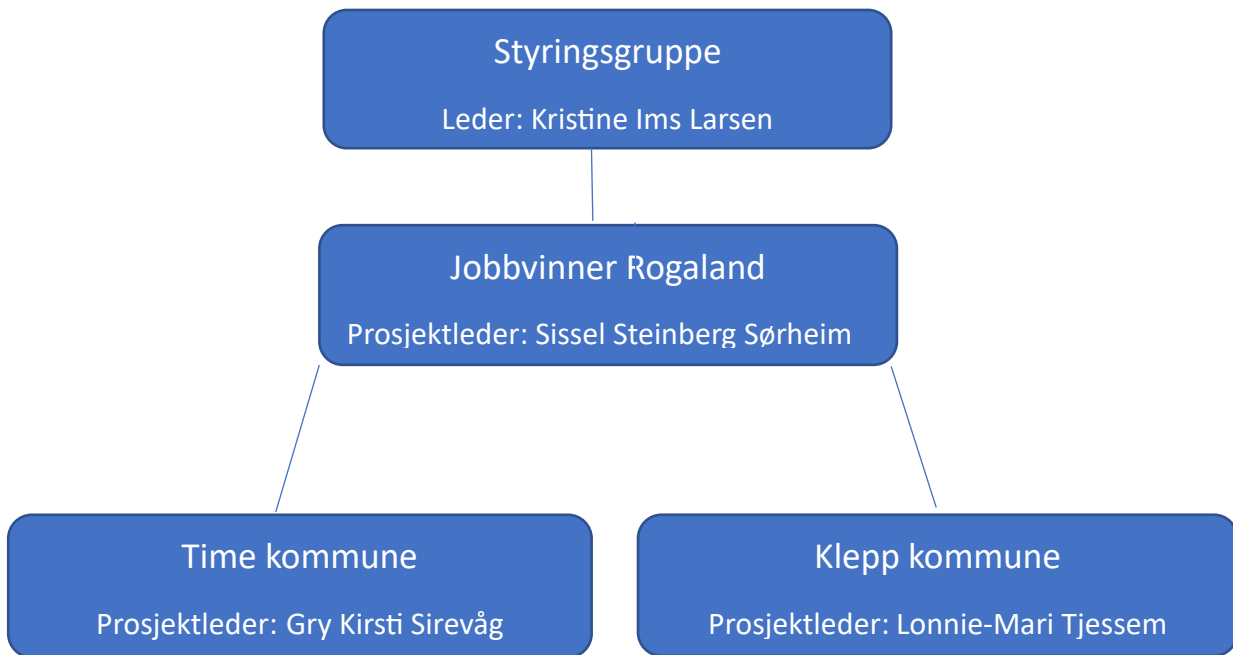
August 2022-September 2023.

### **2.3 Prosjektleder Jobbvinner Rogaland**

Sissel Steinberg Sørheim, Universitetet i Stavanger (UiS)

## 2.4 Styringsgruppe

En styringsgruppe ble etablert for prosjektet, med deltakelse fra alle involverte parter. Gruppens mandat var av rådgivende karakter, og de holdt fire møter i løpet av prosjektperioden. Den første samlingen var fysisk, mens de tre påfølgende møtene ble gjennomført på Teams. Styringsgruppen godkjente prosjektplanen og hadde det overordnede ansvaret for måloppnåelsen i prosjektet. Den ga råd og støtte til prosjektlederen og arbeidsgruppene i både Klepp kommune og Time kommune. Prosjektlederen rapporterte jevnlig til styringsgruppen.



### *Prosjektorganisering Jobbvinner Rogaland*

Medlemmer av styringsgruppen:

- Kristin Kavli Adriansen, avdelingsleder Avdeling for Omsorg og Etikk, UiS
- Karine Lee Blomstrøm, Jobbvinner KS
- Sissel Steinberg Sørheim, Prosjektleder UiS
- Liss Kristiansen, Praksiskontoret UiS
- Henriette Muri Thowsen, NSF student
- Kristine Ims Larsen, Virksomhetsleder Time kommune, Leder av styringsgruppen
- Signe Hagen (fra 01.01.23), Virksomhetsleder Klepp kommune
- Frode Ingvaldstad, KS Rogaland
- Siri Rugland Ree, NSF Rogaland

## 2.5 Arbeidsgruppe

I hver kommune ble det etablert arbeidsgrupper, bestående av et definert antall personer, som skulle samarbeide med prosjektlederen for å utvikle og gjennomføre tiltak i tråd med målene i pilotprosjektet. Arbeidsgruppens mandat var å legge til rette for gjennomføringen av prosjektet. Lederen i arbeidsgruppen i hver kommune hadde ansvar for å koordinere arbeidet i henhold til kommunens prosjektplan. Dette inkluderte å ta avgjørelser angående innhold og utforming av kommunens tiltak. Arbeidet omfattet også deltakelse i et begrenset antall møter og levering av skriftlige tilbakemeldinger til prosjektlederen i samsvar med de fastsatte målene. Prosjektlederen i Jobbvinner Rogaland kunne bistå kommunene med deres aktiviteter og fungerte som en kobling mellom kommunene og hovedprosjektet.

<b>Deltakere i arbeidsgruppen:</b>	
<b>Klepp Kommune</b>	<b>Time Kommune</b>
Lonnie-Mari Tjessem, Fagutviklingssykepleier	Gry Kirsti Sirevåg, Fagutviklingssykepleier
Maria Bauer, HTV NSF	Dagny M. Aa. Johannessen, Avdelingsleder Hjemmetjenesten
Ingvild G. Byrkjedal, Avdelingsleder	Maria Lisa Skulbru Knutsen, Avdelingsleder
Signe Hagen, Virksomhetsleder	Marianne Kleppe, Sykepleier
	Christian Penny Melgård, Sykepleier
	Iben Andrea Skofteland Skjæveland, Sykepleierstudent

*Oversikt: Deltagere i arbeidsgruppen i hver kommune*

## 2.6 Planarbeid

Kommunene identifiserte spesifikke områder de ønsket å forbedre basert på lokale utfordringer og planer. Arbeidsgruppene i hver kommune utviklet flere dokumenter for å veilede dem gjennom prosjektets fremgang. Disse rapportene ga også prosjektlederen innsikt i den aktuelle progresjonen i hver kommune sitt prosjekt.

- 1) Prosjektplan med beskrivelse av effektmål og hovedmål med tilhørende tiltak knyttet opp mot Jobbvinnerens hovedprosjekt.
- 2) Fremdriftsplan med mer spesifikke forbedringsområder i tråd med kommunens prosjektplan. Tiltak ble beskrevet og når og hvem som skulle ha ansvar for utførelsen av tiltakene var beskrevet
- 3) Statusrapporter med beskrivelse av arbeidet mellom samlingene, og om arbeidet hadde gitt ønsket effekt.
- 4) Sluttrapport etter endt gjennomføring av prosjektet i egen kommune.



Kommune	Hovedmål	Tiltak	Resultater
Time	<ul style="list-style-type: none"> <li>Hvordan øke kvaliteten på praksisperioden for sykepleierstudenter i Time kommune</li> <li>Rekruttere sykepleiere til Time kommune</li> <li>Arbeidsgruppen ble enige at søkelyset skal være på sykepleierstudenter i prosjektet</li> </ul>	<ul style="list-style-type: none"> <li>Film om hjemmetjenesten</li> <li>Evaluerings skjema etter endt praksis</li> <li>Felles mottak av sykepleierstudenter</li> <li>Studentovertakelse</li> </ul>	<ul style="list-style-type: none"> <li>Målsetningen er positivt omdømme som videre bidrar til god rekruttering til virksomheten</li> <li>Gode tilbakemeldinger fra studenter i praksis</li> </ul>
Klepp	<ul style="list-style-type: none"> <li>Økt rekruttering av sykepleierstudenter/sykepleiere til hjemmetjenesten/kommunen</li> <li>Attraktiv arbeidsplass med søkelys på fag og kompetanse</li> <li>Trygghet i rollen som nyutdannet sykepleier, forventningsavklaring mellom teori og praksis</li> </ul>	<ul style="list-style-type: none"> <li>Felles mottak av sykepleierstudenter</li> <li>Studentovertakelse</li> </ul>	<ul style="list-style-type: none"> <li>Sykepleierstudenter og sykepleiere ønsker å jobbe i Klepp kommune</li> <li>Tett og godt samarbeid mellom Klepp kommune/praksissted og UiS</li> <li>Flere avdelinger i kommunen ønsker å delta i Jobbvinner og ha studentovertagelse neste år</li> <li>Gode tilbakemeldinger fra studenter i praksis</li> </ul>

### 3. Gjennomføring

#### 3.1 Utviklingsverksted

Gjennomføringen av prosjektet involverte tre samlinger i løpet av en 9-måneders periode, der deltakerne fra Klepp kommune og Time kommune var samlet. Disse samlingene fungerte som arenaer for presentasjon av relevante tiltak og fagkunnskap, samt for erfaringsdeling og kunnskapsutveksling både internt og på tvers av kommunegrensene.

Arbeidsgruppene, bestående av virksomhetsleder og/eller avdelingsleder og sykepleiere, gjennomførte analyser for å identifisere og definere egne forbedringsområder basert på

lokale utfordringer og planverk. Arbeidsmetoden, utviklingsverksted, ble styrket ved at arbeidsgruppene selv definerte mål og tiltak, vurderte måloppnåelse og utarbeidet dokumenter som hovedplan, fremdriftsplaner, statusrapporter og en sluttrapport.

Deltakerne leverte statusrapporter i god tid før to av samlingene, som ga innsikt i hvordan arbeidet hadde forløpt i forhold til fremdriftsplanen, om ønsket effekt var oppnådd, og om arbeidsgruppen hadde tilegnet seg ny kunnskap. Sluttrapporter ble levert av begge kommunene ved prosjektets avslutning.

**Hovedplan:** Hovedplanen var det første dokumentet som arbeidsgruppene i hver kommune skulle utarbeide. Oppgaven var å beskrive kommunens egne ressurser, samt spesifikke rekrutteringsutfordringer. Arbeidsgruppene i hver kommune definerte effektmål i hovedplanen og anga hvilke tiltak de ville benytte og hvordan de kunne måle måloppnåelse.

**Fremdriftsplan:** Fremdriftsplanene skulle definere hvordan arbeidsgruppene i hver kommune skulle nå oppgitte mål. Arbeidsgruppene i hver kommune utarbeidet en fremdriftsplan for hver periode mellom utviklingsverkstedene, totalt to fremdriftsplaner.

**Statusrapport:** I god tid før to av samlingene leverte arbeidsgruppene i hver kommune en statusrapport. Denne rapporten skulle beskrive hvordan arbeidet hadde forløpt i forhold til fremdriftsplanen, om arbeidet hadde gitt ønsket effekt, og om arbeidsgruppen hadde oppnådd ny kunnskap.

**Sluttrapport:** Begge kommunene leverte en sluttrapport etter endt gjennomføring.

Første samling fant sted den 26. oktober 2022 ved Arkeologisk museum i Stavanger. Dette arrangementet ble organisert av KS (Kommunesektorens organisasjon) og Universitetet i Stavanger.



*Deltakere på første utviklingsverksted; Klepp og Time kommune, 2.års studenter fra UiS, prosjektleder UiS, Nsf Rogaland og Jobbvinner.*

*Foto: Sissel Steinberg Sørheim*



*Kirsten Lode, Fagleder Helse Stavanger og førsteamanuensis helsefag, UiS*

*Foto: Sissel Steinberg Sørheim*

På første samling ga Kirsten Lode, Fagleder ved Forskningsavdelingen ved Helse Stavanger HF, SUS, og førsteamanuensis ved Institutt for helsefag, UiS, en introduksjon til Fundamentals of Care (FoC). Dette ga begge kommunene kunnskap og kjennskap til rammeverket som ble brukt i møte med studentene.



Sykepleierstudent Christiane Hagen holdt en presentasjon om "Hva skal til for at jeg velger din kommune som arbeidssted". Hun fremhevet viktige faktorer som "trygghet" og "ivaretagelse" i praksis, og understreket at praksisstedet spiller en sentral rolle i det første møtet. Å bli tiltalt med navn, i stedet for å bli omtalt som "studenten", ble også løftet frem som viktig. Dette initierte en positiv diskusjon blant deltakerne denne dagen. Viktigheten av å ha et felles mottak for sykepleierstudenter den første dagen i praksis ble også fremhevet. Å starte i en ny praksis kan være overveldende, og det kan være utfordrende å skape oversikt. Ved å ha et felles mottak kan man raskt føle tilhørighet til praksisplassen og få svar på mange spørsmål i løpet av oppstartsperioden.

*Christian Hagen, sykepleiestudent*

*Foto: Sissel Steinberg Sørheim*

Sykepleier Bjørg Madland holdt en presentasjon om erfaringene som praksislærer og praksisveileder, samt hvordan man kan fremme gode refleksjoner hos sykepleierstudenter under praksisperioden.



*Bjørg Madland, praksislærer UIS*

*Foto: Sissel Steinberg Sørheim*

Andre samling fant sted den 26. januar 2023 ved Bryne Mølle og ble arrangert av Time kommune.



*Deltakere utviklingsverksted i Time kommune*

*Foto: Jon Anders Rennan*



*Kristine Ims Larsen, Virksomhetsleder Time*

*Foto: Sissel Steinberg Sørheim*

Dagen ble innledet av Kristine Ims Larsen, som ønsket velkommen og delte arbeidsgruppens utviklingsarbeid i Jobbvinnerprosjektet. Time har produsert en film som gir innsikt i hjemmetjenestens arbeid, og det har også vært arrangert felles mottak av studenter, med positive tilbakemeldinger.



Jon Anders Rennan, assisterende virksomhetsleder i Sandnes kommune, deltok og delte erfaringer fra studentovertakelse samt hvordan sjekklisten ble brukt.

*Jon Anders Rennan, ass virksomhetsleder Sandnes*

*Foto: Sissel Stenberg Sørheim*

### *Tips og råd etter refleksjon i gruppene*

- ✚ Det bør legges til rette for at studenter som melder seg til sonene under trekning av fordypningspraksis har førerkortet (billappen). Dette er et krav for å kunne jobbe i hjemmebaserte tjenester. Det er viktig å formidle denne informasjonen til praksiskontoret slik at det kan tas hensyn til ved tildeling av praksisplasser.
- ✚ Siden det er en måned igjen til trekningen av plasser, er det nødvendig å avklare og ordne dette innen utgangen av februar.
- ✚ 2.årsstudenter er i praksis i kommunen samtidig- hva blir deres rolle disse dagene?

Tredje samling fant sted den 12. april 2023 ved Sirkelen og ble arrangert av Klepp kommune.



*Deltakere utviklingsverksted Klepp kommune*

*Foto: Sissel Steinberg Sørheim*

Dagen ble innledet av Signe Hagen, som ønsket velkommen og delte erfaringer fra arbeidsgruppen i Jobbvinner. Det ble også nevnt at Klepp har startet arbeidet med å forberede felles mottak for studenter som kommer i praksis.



*Signe Hagen Virksomhetsleder Klepp*

*Foto: Sissel Steinberg Sørheim*



Heidi Synnøve Isberg, USHT

Foto: Sissel Steinberg Sørheim

Heidi Synnøve Isberg fra USHT KlinOBS kommune holdt et foredrag om kompetanseutvikling ved bruk av simulering og case-arbeid som metode. Hun gjennomgikk grundig ABCDE-prinsipper, NEWS-skjema, tiltak etter NEWS-skår, og bruk av ISBAR. Deltakerne deltok deretter i en spennende case-oppgave, hvor de ble delt inn i to grupper etter kommunetilhørighet. Gruppene inkluderte både sykepleierstudenter, sykepleiere fra hjemmetjenesten, virksomhetsledere og avdelingsledere.

Studentene var aktive og ga positive tilbakemeldinger. Det ser ut til at de satte pris på innsatsen som ble gjort for å ivareta dem, skape trygghet, sikre en god praksisopplevelse og møte dem på deres nivå. Dette er et positivt tegn på at tiltakene for studentene ble verdsatt og hadde en positiv innvirkning på deres praksisopplevelse.



Kine og Rakel presenterer gruppearbeidet til de andre deltakerne

Foto: Sissel Steinberg Sørheim



Gruppearbeid i Time kommune med studenter

Foto: Sissel Steinberg Sørheim



Gruppearbeid i Klepp kommune med studenter

Foto: Sissel Steinberg Sørheim



### 3.2 Studentinvolvering

Det er tydelig at dagens sykepleierstudenter spiller en sentral rolle som kommunens nye helter, og dette er reflektert i prosjektets tittel. Sykepleierstudentenes mulighet til medvirkning og inkludering i prosjektet ble vurdert som et vesentlig kriterium. Målgruppen i Rogalandspiloten omfatter 2. og 3. års sykepleierstudenter i praksis i kommunehelsetjenesten. Disse studentene bringer med seg ulik erfaring fra tidligere praksiser og forskjellige perspektiver på viktige faktorer knyttet til rekruttering. Forskning har vist at engasjerte studenter som er involvert, forbedrer både læring og praksis. Gjennom samskaping har studentene muligheten til å samhandle med universitetet og praksisstedene for å oppnå mer integrerte resultater (Dollinger, 2017). Studentinvolveringens hensikt er å styrke samarbeidet om klinisk praksis, skape ideer og innhente tilbakemeldinger om implementerte tiltak. Sykepleierstudentene deltok aktivt på ulike arenaer, inkludert ukentlige veiledninger, utviklingsverksted og skriftlige evalueringer etter hver praksisperiode.

#### Styringsgruppe:

En sykepleierstudent fra NSF Student ble invitert til å være medlem av styringsgruppen og aksepterte denne invitasjonen.

### 3.3 Ukentlige veiledning

Ukentlig veiledning ble implementert som en sentral arbeidsmetode i prosjektet. Denne veiledningen fungerte som et bindeledd mellom studentene, praksisstedet og universitetet. Rammeverket Fundamentals of Care (FoC) ble benyttet under veiledningen for å gi struktur og bevisstgjøring.

Gjennom FoC kan studentene tilegne seg kunnskaper gjennom refleksjon og bearbeiding slik at de utvikler en ny og dypere forståelse av seg selv og sykepleie. I refleksjon begrunner studenten den forståelsen de har tilegnet seg, og hvordan teori og praksis kan flettes sammen (Lode et al., 2022).

I helsetjenesten generelt er det økende fokus på prosedyreorientert sykepleie, med tilhørende sjekklister, hvor prioritering av personsentrert sykepleie med fokus på en meningsfull relasjon til pasientene kan stå i fare for å bli nedprioritert. Begrepsrammen FoC tar utgangspunkt i den amerikanske sykepleieteoretikeren Virginia Hendersons opprinnelige tenkning av pasientsentrert sykepleie. Begrepsrammen er utviklet i den hensikt å sikre at pasienters fysiske, psykososiale og relasjonelle behov imøtekommes i sykepleien. FoC fokuserer videre på hvordan både pasient og sykepleier i en trygg og kompetent atmosfære, foretar en felles vurdering av pasientens behov for sykepleie (Damsgaard et al., 2021).

FoC er utviklet for å skape oppmerksomhet om essensen og kompleksiteten i sykepleie. I rammeverket presiseres viktigheten av å være bevisst på hva som påvirker den sykepleien vi

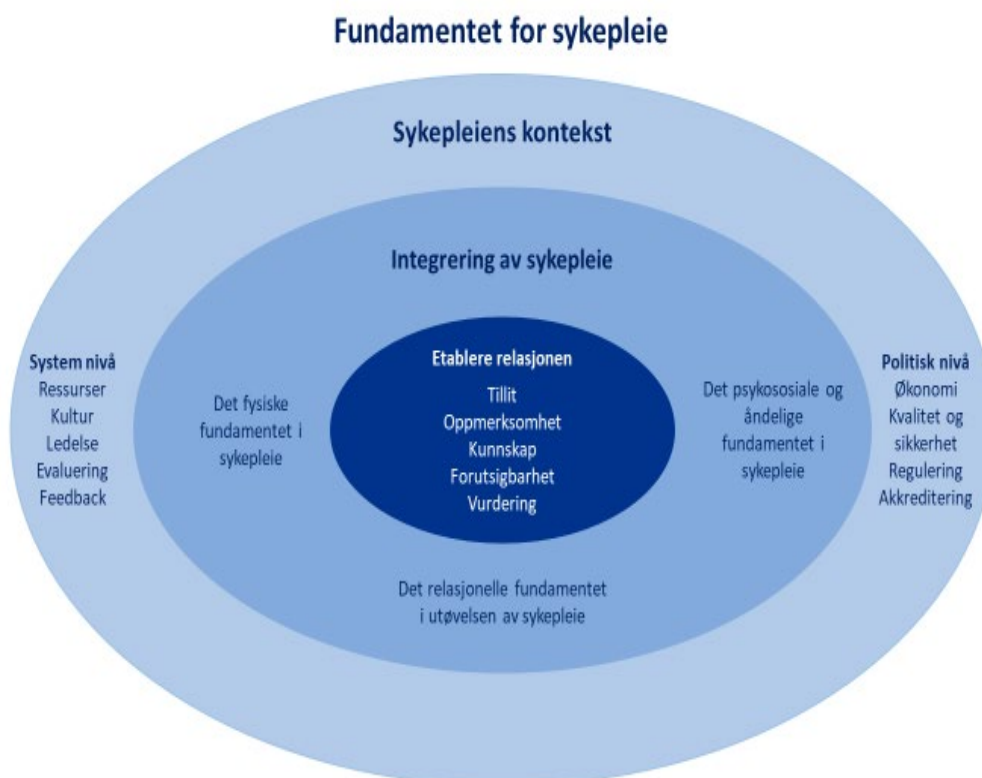
gir – fra den direkte daglige kontakten med hver enkelt pasient til overordnede samfunnsforhold som politikk, økonomi og kultur

Formålet med å inkludere FoC er å initiere, støtte og veilede sykepleierstudentenes kritiske tenkning og refleksjon knyttet til sykepleiepraksis (Damsgaard et al., 2021).

Ukentlige fysiske møter ga studentene muligheten til å knytte sammen teori og praksis. Temaene for veiledningen var hentet fra pensum og emnebeskrivelsen i kommunehelsetjenesten. Studentene opplevde det som positivt å møtes ukentlig for å identifisere, diskutere og reflektere over utført sykepleie.

Den ukentlige veiledningen skapte dermed et rom for erfaringsutveksling, refleksjon og kritisk tenkning, og det ble oppfattet som en verdifull praksisarena for å knytte teori og praksis tettere sammen

### 3.4 Tabell Fundamentals of care



Bilde hentet fra [Rammeverket FoC legger vekt på pasientomsorg \(sykepleien.no\)](https://www.sykepleien.no/)

Rammeverket er bygd opp av 3 sirkler

Vi starter innerst:

### **Etablere relasjonen**

- Tillit
  - Hvordan tar vi vel imot bruker? Hva trenger vi av fagkunnskap i dette møtet? Har vi oversikt? Viktig å holde det vi lover. Brukers pårørende trenger også god informasjon. Har de fått det?
- Oppmerksomhet
  - Hvordan kan vi være til stede i situasjonen? Husker vi på vårt nonverbale språk? Lytter vi aktivt? Viser vi oppmerksomhet? I så fall, hvordan?
- Kunnskap
  - Vi må lære å kjenne personen bak brukeren. Når vi blir kjent, kan vi også identifisere og bli kjent med hva som er brukeren sine behov. Hvordan kan vi sette mål ut fra håpene til bruker?
- Forutsigbarhet
  - Hva trenger denne brukeren videre?
- Vurdering
  - Hva er et klinisk blikk. Hvordan anvender vi dette i møte med hver unik bruker? Hvordan har bruker det nå?

### **Integrering av sykepleie**

- Det fysiske fundamentet i sykepleie
  - Hvordan er den personlige hygien? Eliminering? Ernæring? Søvn/hvile? Aktivitet? Velvære? Trygghet- hvordan unngå komplikasjoner?
- Det relasjonelle fundamentet i sykepleie
  - Lytter vi aktivt? Hva er empati? Engasjement? Medfølelse? Tilstedeværelse? Hvordan kan vi støtte og involvere pårørende? Kan vi hjelpe og bidra til mestring? Setter vi opp mål og evaluerer disse sammen med bruker? Kan vi lindre og forebygge lidelse?
- Det psykososiale åndelige fundamentet i sykepleie
  - Kommunikasjon? Er bruker informert? Hva betyr involvert medbestemmelse? Ivaretas retten til privatliv? Respekt? Emosjonelt velvære? Fremmer vi håp? I så fall, hvordan? Viser vi respekt for brukers verdier og tro?

### **Sykepleiens kontekst**

- System nivå
  - Ressurser

- Kultur
  - Ledelse
  - Evaluering
  - Feedback
- Politisk nivå
    - Økonomi
    - Kvalitet og sikkerhet
    - Regulering
    - Akkreditering

### 3.5 Gjennomføring av studentovertakelse

I Klepp kommune og Time kommune ble det planlagt og gjennomført det som kalles studentovertakelse. Dette innebærer at sykepleierstudenter i 6. semester, i løpet av sin fordypningspraksis, overtar sykepleierarbeidet i sonen. Studentovertakelsen fant sted i praksisuke 5, som er nest siste uke av praksisperioden. Fordypningspraksisen fokuserer spesielt på studentenes ansvarlighet og selvstendighet i sykepleierarbeidet. Gode samarbeidsevner og evnen til kritisk vurdering av sykepleieutøvelse blir vektlagt.

#### Planleggingsfasen:

Sandnes kommune sin sjekkliste fra forrige Jobbvinnerprosjekt ble benyttet og kommunens studentovertakelse ble planlagt ut fra den. Sjekklisten inneholder tema som: organisasjon, hvordan utføre en ansvarsvakt, praktiske forhold på arbeidsplassen, dokumentasjonssystemer, andre av kommunens datasystemer og fagsystemer, medikamenthåndtering, prosedyrer og samarbeidspartnere på tvers av avdelinger. De hadde også egen sjekkliste for håndtering av legemidler.

#### *Nødvendige tilganger:*

Tilgang til medisinerom, fullmakter til legemiddelhåndtering og tilganger til dokumentasjonssystem måtte være på plass før studentovertakelsen og studentene måtte være godt kjente med disse.

#### *Informasjon til studentene:*

Det ble gjennomført flere møter med studentene før studentovertakelse.

Informasjon om studentovertakelse i Klepp kommune og Time kommune ble gitt til studentene allerede i februar, under trekningen av plasser for fordypningspraksis. Studentene hadde muligheten til å melde seg frivillig for deltakelse, og et av kriteriene var at de hadde førerkort. De studenter som skulle delta i praksis ble invitert til et møte med praksislærer fra

Universitetet i Stavanger i god tid før oppstart. Hensikten med møtet var å avklare forventninger og besvare eventuelle spørsmål studentene kunne ha.

Det andre møtet, som fant sted den første dagen av praksis, ble gjennomført i de respektive kommunene. Her ble informasjon om kommunen, plan for praksisperioden og studentovertakelsen presentert. Det ble også gitt anledning til å stille spørsmål og etablere en felles forståelse. På møtet deltok enhetsleder, avdelingsleder, fagsykepleier og prosjektleder fra Universitetet i Stavanger. Prosjektlederen fungerte også som praksislærer for studentene.

#### *Informasjon til ansatte:*

Enhetsleder og fagsykepleier informerte alle ansatte om studentovertakelsen, og de ble oppmuntret til å stille spørsmål. Et evalueringsmøte med studentene ble arrangert av virksomhetsleder og avdelingsleder i etterkant av studentovertakelsen. Praksisveilederne for studentene i fordypningspraksis har også levert skriftlige tilbakemeldinger om erfaringene knyttet til studentovertakelsen. Dette reflekterer en grundig tilnærming for å evaluere og lære av studentovertakelsesprosessen.

#### *Gjennomføring av studentovertakelse:*

Deltakelsen i studentovertakelsen omfattet 6 studenter i fordypningspraksis i hver kommune. Studentene hadde ansvaret for en sone i løpet av to dager, både på dag- og kveldsvakt. Sykepleierne som normalt skulle vært på vakt disse dagene, deltok i stedet på fagdager med ulike temaer og var derfor ikke på vakt. Annet helsepersonell, som helsefagarbeidere og assistenter og 2.års sykepleiestudenter, var imidlertid på vakt som vanlig. Dette arrangementet muliggjorde at studentene kunne få betydelig erfaring med ansvar, ledelse og selvstendighet i løpet av disse dagene.

En sykepleierstudent på dagvakt og en sykepleierstudent på kveldsvakt ble valgt til å ha ansvarsvakt ved hver sin vakt. Disse studentene hadde dermed overordnet ansvar for dagens samlede arbeidsoppgaver under henholdsvis dag- og kveldsvaktene. Det er også verdt å merke seg at studentene ikke hadde nattevakter som en del av denne ordningen.

Avdelingsleder var lett tilgjengelig, samtidig som det var en sykepleier som fungerte som "bakvakt" og også var lett tilgjengelig. Studentene opplevde dette som trygt, da de hadde en person å ringe til dersom de hadde spørsmål eller behov for hjelp. Imidlertid viser erfaringen i etterkant at det ikke var mange avklaringer eller assistanse som var nødvendig. Studentene var godt forberedt og kunne dra nytte av hverandres kunnskap i første omgang. Dette indikerer en vellykket implementering av studentovertakelsen med et godt støtteapparat tilgjengelig for studentene.

#### *Ukentlige møter med praksislærer fra Universitetet i Stavanger:*

Praksislærer fra Universitetet i Stavanger hadde ukentlige møter med studentene både i vanlig praksis, men også i fordypningspraksis. Det var sendt ut en oversikt over

veiledningsdagene på forhånd. Disse ble sendt til både studenter og avdelingsledere. Temaene for veiledningen ble hentet fra sjekklisten (vedlegg 3). Studentene opplevde det som positivt å ha ukentlige veiledningsmøter, da det ga dem muligheten til å knytte sammen teori og praksis på en meningsfull måte.

## 4. Evalueringer

### 4.1 Deltakernes evaluering av Utviklingsverksted

Evalueringen av utviklingsverkstedet viser at hensikten med å utnytte kompetanse på tvers av kommunene for felles kompetanseutvikling har vært vellykket. Gode tiltak innen kliniske studier er blitt delt og spredt mellom kommunene. Ved slutten av samling 2 og 3 ble det gjennomført en evaluering som indikerte at forarbeidet før hvert utviklingsverksted har vært passende, og lederne støtter innsatsen som blir lagt ned. Respondentene ga også høye vurderinger på spørsmål om hvorvidt de tror at deltakelse på Utviklingsverkstedet vil styrke kommunens evne til å rekruttere sykepleiere. Noen skriftlige tilbakemeldinger fra deltakerne var:

- «Kommunen gjør seg mer attraktiv ved å vise frem ledelse, prosjekter og planer slik det ble gjort i dag»
- «Bra med fokus på fremdrift, mix av studenter, KS, UIS og kommunehelsetjenesten»

Evalueringen indikerer også at det kunne vært mer gruppearbeid, og at det ville vært fordelaktig å sette av mer tid til dette i utviklingsverkstedet.

- «Ville hatt mer tid til gruppearbeid for å få studentene mer med»
- «Ønsket mer gruppearbeid»

### 4.2 Studentenes evaluering av ukentlig veiledning

Studentene evaluerte hver praksisperiode med ukentlig veiledning og reflekterte over det de hadde lært. Her er noen tilbakemeldinger fra studentenes evalueringer:

#### **Ukentlig veiledning:**

«Åpen samtale. Rom for å si hva man faktisk føler».

«Snakke og reflektere rundt utført sykepleie»

«At vi får snakke fritt og trenger ikke å grue oss til veiledningen»

«Å få treffe andre studenter»

«Å møtes ukentlig følte trygt og godt»

«Snakke sammen med lærer og medstudenter om hvordan praksis var»

«Prate om relevante temaer»

«Fortelle mine historier»

«Deler erfaringer, få spørsmål som utfordret meg til å tenke over erfaringer på ulikt vis»

### **Hva jeg lærte:**

«Å reflektere sammen og finne ut hva man eventuelt kunne gjort annerledes, samt hva som var bra»

«At praksisplassen er godt organisert»

«Det var et trygt miljø å snakke i»

«Jeg lærte etisk refleksjonsmodell tas i bruk i praksis»

«Hvor mye vi står i og om vanskelige situasjoner»

«Ulike problemløsninger på samme problem»

«Lærte mer om hvor komplekst det er å jobbe i helsesektoren, både diagnoser og lovverk»

«Anerkjenne medstudenters erfaringer og reflektere sammen med dem»

«At det ikke alltid er et fasitsvar på hvordan man gjør ting i hjemmetjenesten»

Disse tilbakemeldingene tyder på at ukentlig veiledning har skapt et trygt og åpent rom der studentene kan dele erfaringer, reflektere og lære av hverandre og veilederen. Det har også bidratt til økt forståelse av kompleksiteten i helsearbeidet og utvikling av etisk refleksjon i praksis.

### **4.3 Studentenes evaluering av Studentovertakelse**

Alle studentene ga positive tilbakemeldinger etter studentovertakelsen. De erfarte at det gikk "overraskende bra", det var lærerikt, og de følte seg tryggere i sykepleierrollen. Opplevelsen bidro til å styrke deres selvtillit som sykepleiere. Studentene måtte ta selvstendige beslutninger, samtidig som de verdsette samarbeidet med erfarne og trygge kolleger. Gleden i et godt teamarbeid ble også påpekt som en positiv erfaring. Dette indikerer at studentovertakelsen var en vellykket og styrkende opplevelse for studentene, der de fikk praktisert sine ferdigheter og utviklet tillit til sin egen kompetanse.

Studentene ga tilbakemelding om at det opplevdes som "en big deal" i forkant av studentovertakelsen, da det ble lagt mye fokus på dette i ukene før. Samtidig følte de at de møtte studentovertakelsen med senkede skuldre og var klare for å ta ansvar. En student beskrev det som "å vente på en eksamen som aldri kom". Dette indikerer at den grundige forberedelsen og oppfølgingen ifra kommunene i ukene før studentovertakelsen bidro til å gi studentene en følelse av trygghet og forberedthet når det endelige øyeblikket kom.

Det ble også uttrykt ønske om at studentovertakelsen kunne vare i 4 dager, slik at de kunne opprettholde kontinuitet. Studentene følte at når de først ble trygge i rollen, var studentovertakelsen over. Dette ønsket reflekterer studentenes ønske om å opprettholde og bygge videre på den opparbeidede tryggheten og erfaringen gjennom en lengre periode med studentovertakelse.

Andre erfaringer studentene satt igjen med var at sjekklisten var noe omfattende. De opplevde at den skapte uro og at det var utfordrende å holde oversikt over både sjekklisten og dens innhold. Studentene mente at sjekklisten var nyttig for den ukentlige veiledningen, men vanskelig å implementere i hverdagen. De påpekte at det eksisterte en god kultur for å stille spørsmål i avdelingen før studentovertakelsen, men uttrykte ønske om flere kontordager for å bli bedre kjent med administrative oppgaver før studentovertakelse. Dette indikerer behovet for en mer tilpasset tilnærming til sjekklisten og en grundigere forberedelse på administrative oppgaver, noe kommunene har arbeidet med både under og etter studentovertakelse, for å være mer forberedt til neste gjennomføring.

Oppsummert gir studentene tilbakemeldinger om en god, spennende, lærerik, og hyggelig praksisopplevelse. Overgangen fra "har jeg lov til dette" til "dette kan jeg" er betydelig og utfordrende, og studentovertakelsen har bidratt til å styrke deres selvtillit, slik at de tør å stole mer på seg selv og samtidig søker nødvendig hjelp og råd ved behov. Studentene uttrykker håp om at også andre studenter får muligheten til å delta på studentovertakelse, oppleve tillit og ansvar i de kommunene de er i praksis i.

## 5. Resultater

Implementeringen av felles mottak av studenter har resultert i positive tilbakemeldinger fra både praksissted/praksisveileder og sykepleiestudenter. Dette har ført til endringer i praksis, gitt økt trivsel og engasjement fra studentene. Samlingene i utviklingsverkstedene har ikke bare tilført faglig påfyll, men har også styrket kommunikasjonen og samarbeidet mellom kommunene og Universitetet i Stavanger. Dette har også åpnet for et bedre læringsmiljø og en positiv utvikling av praksis.

Fokus på studentinvolvering i praksis har vist seg å være en styrke. Dette har skapt et mer meningsfullt samarbeid og bedre utnyttelse av studentenes potensial. Begge kommunene har utviklet evalueringsskjema for studenter som kan brukes i kvalitets- og utviklingsarbeidet.

Ukentlig veiledning med fysiske møter har vist seg å være et effektivt bindeledd mellom student, praksissted og universitet. Dette har styrket kommunikasjonen og skapt et mer helhetlig læringsmiljø. Integrasjonen av "Fundamentals of Care" i veiledning har økt bevisstheten blant studenter om omsorgsfull og helhetlig sykepleie. Dette har også hjulpet studenter med å identifisere sykepleie i sin egen praksishverdag.



Gjennomføring av studentovertakelse i 6. semester har gitt positive resultater i begge kommunene. Dette har styrket overgangen fra teori til praksis. Ønsket om å videreføre studentovertakelse årlig viser at dette tiltaket bidrar til en spennende og lærerik praksisperiode.

Resultatene fra dette prosjektet indikerer en vellykket gjennomføring. Studenter har trivdes godt under praksisperiodene og har gitt verdifulle tilbakemeldinger. Studenter har etter praksisperiodene vist interesse for ledige stillinger i begge kommunene. Andre institusjoner i kommunene har også kopiert deler av tiltakene, og det er besluttet å innføre lignende rutiner for helsefagarbeidere.

## 6. Anbefaling videre

Samlet sett anbefales det følgende tiltak for å styrke samarbeidet mellom kommunene og Universitetet i Stavanger samt forbedre praksisopplevelsen og kompetansen til sykepleiestudenter:

- Fortsett samarbeidet og erfaringsutvekslingen mellom kommune og universitet for å bygge videre på positive resultater og erfaringer.
- Fortsett å inkludere studenter i prosjekter og beslutningsprosesser for å dra nytte av deres perspektiver og tilbakemeldinger.
- Fortsett evaluering av praksisperioder og innhenting av tilbakemeldinger for kontinuerlig forbedring.
- Oppretthold ukentlig veiledning med fokus på refleksjon, kritisk tenkning og kobling mellom teori og praksis.
- Fortsett med studentovertakelse årlig i 6. semester for å fremme selvstendighet, forberede til nyutdannet rolle, styrke samarbeidet og knytte teori og praksis.
- Vurder å utvide lignende tilnærminger til andre helsefagstudenter eller praksisområder for å skape en helhetlig tilnærming til kompetanseutvikling og rekruttering.
- Synliggjør kommunenes gode praksissteder for å tiltrekke flere studenter gjennom informasjonsmateriell og annen markedsføring.

Videreføring og styrking av disse tiltakene vil bidra til å forme en fremtid hvor pasientomsorg og sykepleieutøvelse preges av refleksjon, samarbeid og kontinuerlig forbedring.

## Referanser

Bakke, T., Udness, E & Harboe, I. (2011). *Læringsnettverk som verktøy i kvalitetsforbedring – en oppsummering av forskning og erfaring*. Nasjonalt kunnskapssenter for helsetjenesten. Tilgjengelig fra:

[https://www.fhi.no/globalassets/dokumenterfiler/rapporter/2011/rapport\\_2011\\_23\\_laringsnettverk.pdf](https://www.fhi.no/globalassets/dokumenterfiler/rapporter/2011/rapport_2011_23_laringsnettverk.pdf)

Damsgaard, T.L., Grønkjær, M., Paulsen, I. (2021). *Fundamentals of Care, Klinik, ledelse, utdanning og forskning*. Munksgaard

Dollinger, M., Lodge, J. & Coates, H. (2018) *Co-creation in higher education: towards a conceptual model*. Journal of Marketing for Higher Education, 28(2), 210-231, <https://doi.org/10.1080/08841241.2018.1466756>

Helsedirektoratet *Omsorg 2020 Årsrapport 2020* Hentet 17.august 2022 fra

[Omsorg 2020 – Årsrapport 2020 - Helsedirektoratet](#)

Lode, K., Bjerga, G.H., Rossavik, B., Jaastad, T.A., Hollund, E.Ø. & Brandeggen, T. (2022). *Rammeverket FOC legger vekt på pasientomsorg Sykepleien fagutvikling* Doi: [10.4220/Sykepleiens.2022.88784](https://doi.org/10.4220/Sykepleiens.2022.88784)

Melby, L., Thaulow, K., Lassemo, E., & Ose, S. O. (2020). *Sykepleiernes erfaringer med første fase av koronapandemien* Hentet 17.august 2022 fra

Meld. St. 47 (2008-2009). *Samhandlingsreformen- Rett behandling- på rett sted- til rett tid*. Helse og omsorgsdepartementet Hentet 03.august 2022 fra [St.meld. nr. 47 \(2008-2009\) \(regjeringen.no\)](#)

[Microsoft Word - EndeligNSF rapport 1Des Innmat Siste](#)

[studiebarometeret-2020 hovedtendenser 1-2021.pdf \(nokut.no\)](#) Hentet 17.august 2022

Tingvoll, W-A., Pedersen K.R. & Nymo, R.I. (2018). *Ny praksismodell gjorde studentene bedre i ledelse og organisering Sykepleien forskning* Doi: [10.4220/Sykepleienf.2018.73575](https://doi.org/10.4220/Sykepleienf.2018.73575)



## PROSJEKTPLAN

*«Dagens sykepleierstudenter er kommunens nye helter»*

Pilot: Organisasjon og ledelse for sykepleierstudenter

Rogaland

Stavanger, 08.08.22

Prosjektleder:

Sissel Steinberg Sørheim

## Kort beskrivelse av prosjektet

Jobbvinner er en nasjonal satsning med mål om å øke rekrutteringen av sykepleiere og helsefagarbeidere til helse- og omsorgstjenestene i kommunene. Prosjektet er et av tiltakene under Kompetanseløft 2025 som skal sikre god og stabil bemanning i helse- og omsorgstjenestene. Et sentralt element for å kunne gjennomføre dette, er å skape en god arena for læring for studenter.

«Dagens studenter som morgendagens sykepleier i din kommune» var et pilotprosjekt i Strand, Sandnes og Hjelmeland kommuner i 2019-2020. Dette var et pilotprosjekt for Jobbvinner, hvor Malene Sjøiland var prosjektleder. Erfaringer blant annet fra studentovertakelse i hjemmebaserte tjenester i Sandnes kommune viste at studentene tilegnet seg bedre innsikt i ledelse og i hjemmebaserte tjenester som organisasjon, noe som gjorde at de fikk mer tilhørighet og trygghet i praksishverdagen. Ved prosjektslutt hadde Sandnes kommune full dekning av sykepleiere i sykepleierstillinger i hjemmebaserte tjenester, og i februar 2020 hadde de 25 søkere på utlyst stilling. Prosjektet kan ha medført rekruttering av helsefagarbeidere og sykepleiere til Rogaland, som er målsettingen i piloten til Jobbvinner.

Det er med bakgrunn i anbefaling fra erfaringene gjort i Sandnes, Hjelmeland og Strand kommuner i forrige prosjekt, at prosjektet føres videre, henholdsvis i nye kommuner. For å tette gapet mellom teori og praksis, er det ønskelig at studenter blir forberedt på den virkeligheten de møter. Rollen som arbeidstaker og profesjonsutøver har blitt utfordret og forandret i senere år. Covid-19 pandemien har også medført endringer i arbeidsoppgaver, ansvarsområde og arbeidsmiljø.

Ukentlige refleksjonsgrupper kan hjelpe studentene til å styrke deres forståelse av faget. Ved å ta i bruk rammeverket Fundamentals of Care (FOC) for å veilede sykepleierstudenter i praksis, vil studentene tilegne seg et felles språk mellom utdanning og praksis. Målet med FOC er å fremheve det relasjonelle og grunnleggende i utøvelse av sykepleie. Med dette så vil studentene styrkes til å finne yrkesidentitet. Dette vil igjen medføre økt trygghet i praksis og videre arbeidsplass.

Med bakgrunn i dette, er det ønskelig å implementere rammeverket Fundamentals of Care (FOC) i kommunene som er deltakere i prosjektet. Effekten av dette kan igjen være sentralt for å rekruttere sykepleiere samt et av suksesskriteriene for å gjennomføre studentovertakelse når studentene går inn i 6. semesters fordypningspraksis.

Prosjektet for 2022-2023 vil bli gjennomført i Klepp og Time kommuner. UiS, NSF student, NSF Rogaland og KS Rogaland samarbeider om prosjektet.

Prosjektperioden strekker seg fra 01. september 2022 til 31. august 2023.

## Innhold

1. Mål og Rammer .....	29
1.1 Bakgrunn .....	29
1.2 Effektmål.....	31
1.3 Resultatmål for prosjektet.....	31
1.4 Resultatmål for aktuell fase, høst 2022 og vår 2023 .....	32
1.5 Tiltak .....	32
2. Prosjektorganisering.....	33
3. Prosjektoppfølgning.....	34
3.1 Statusrapportering .....	34
4. Risikovurdering.....	35
5. Økonomi .....	35
6. Gjennomføring.....	36
6.1 Hovedaktivitet Høst 2022 .....	36
6.2 Hovedaktiviteter Vår 2023.....	37
Referanser .....	38

## 1. Mål og Rammer

### 1.1 Bakgrunn

En av strategiene i Kompetanseløft 2020 (Helsedirektoratet, 2018) er å sikre god og stabil bemanning i helse- og omsorgstjenestene. Kompetanseløft 2025 (Helsedirektoratet, 2021) etterfølger Kompetanseløft 2020, og det løftes også her frem rekruttering, kompetanse og fagutvikling i den kommunale sektoren. Et av tiltakene i Kompetanseløft er å bidra til å øke rekrutteringen av sykepleiere og helsefagarbeidere. Som en konsekvens av den teknologiske

og medisinske utviklingen, og i tråd med samhandlingsreformen (Meld. St. 47 2008-2009:13), får de kommunale helse- og omsorgstjenestene ansvar for flere pasienter med mer sammensatte helseutfordringer. Utfordringene hos disse pasientene tilsier at det vil være økt behov både for sykepleiere og helsefagarbeidere for å ta seg av innbyggernes behov for velferdstjenester. Jobbvinner skal løfte frem de attraktive sidene ved å jobbe i de kommunale helse- og omsorgstjenestene. Det er derfor helt sentralt at tiltaket i prosjektet er å etablere et samarbeid mellom kommuner og utdanningsinstitusjoner for å utvikle tiltak som styrker praksisopplæringen. Gode praksisopplevelser gjennom studiet vil også være helt sentralt for valg av fremtidig arbeidsgiver.

I en studentundersøkelse utført av NOKUT på oppdrag fra Kunnskapsdepartementet høsten 2020, kommer det frem at momenter som tilbakemelding og veiledning er det studentene er minst fornøyde med blant de temaene som dekkes i undersøkelsen (nokut.no) Helsedirektoratet påpeker i Omsorg 2020 Årsrapport 2020, at mangel på sykepleiere har vært en utfordring tidligere, og dette ble svært synlig under Covid-19. Faktorer som forbud mot å arbeide flere steder, innreiseforbud av utenlandsk personell samt ekstra arbeid knyttet til smittevern, ble til sammen en stor belastning for en hardt presset omsorgstjeneste (Helsedirektoratet, 2021). NSF påpeker i sin rapport «Sykepleiernes erfaringer med første fase av koronapandemien» at sykepleierstudenter har merket konsekvensene av pandemien gjennom endringer i praksis og reduserte læringsmuligheter.

Pandemien førte også til flere endringer i sykepleierens arbeidsoppgaver ansvarsområde og arbeidsmiljø (Ege & Debesay, 2022). Med dette har også pandemien bidratt til å synliggjøre hvor viktig sykepleiekompetanse er.

All sykepleie starter med å etablere en god pasientrelasjon og ivareta pasientens grunnleggende behov. Fundamentals of Care (FOC) er et rammeverk for sykepleie som kan være til hjelp for å redusere avstanden fra akademia og klinikker. FOC er utviklet for å skape oppmerksomhet om essensen og kompleksiteten i sykepleie. Lode et al., 2022 belyser hvordan samrefleksjon mellom studenten, praksisveilederen og praksislæreren kan gi studentene en opplevelse av tilhørighet i praksis. Dette er igjen helt sentralt for læring i kliniske studier, og en bachelor i sykepleie har 50% praksis. Lode et al., 2022 peker også på at en sykepleierstudents refleksjonsevne er grunnleggende i en dannelsesprosess mot profesjonalitet. Gjennom ukentlige samlinger som omtales som «vi snakker sykepleie» har

studenter gitt tilbakemeldinger om at det er nyttig med tanke på hva som er viktig og grunnleggende i sykepleien som utøves og gis til pasientene de møter (Lode et al., 2022).

I fordypningspraksis er det studentenes ansvarlighet og selvstendighet i arbeidet som sykepleier som det blir rettet søkelys på. Her vektlegges særlig gode samarbeidsevner og evne til kritisk vurdering av sykepleieutøvelse. Fordypningspraksis er siste praksis før de er ferdige sykepleier og en viktig praksis hvor studentene får kjenne på ansvaret som de får som ferdige sykepleiere. Studentovertakelse er gjort ved flere anledninger i sykehjem (Tingvoll et al., 2018), men etter hva forrige pilot var kjent med, er det lite utprøvd i hjemmebaserte tjenester. Målet med studentovertakelsen var flerfoldig:

- Gi studentene økt forståelse for organisering og ledelse
- La studentene erfare noe av ansvaret som sykepleier har i hjemmebaserte tjenester
- Gi studentene en «mykere» overgang fra studenttilværelsen til yrkeslivet som utdannet sykepleier.
- Evaluere studentovertakelse og bygge på erfaringer og læringspunkter i videre prosess med oppfølging av studenter

Målgruppen for denne prosjektperioden er 3.årsstudenter, ut fra prosjektets formål om økt rekruttering til kommunehelsetjenesten.

## 1.2 Effektmål

- Kommunehelsetjenesten som arbeidssted fremstår som attraktivt og faglig spennende valg av fremtidig arbeidsplass.
- Gjennom ukentlige refleksjoner kan det skape en yrkesidentitet i kommunehelsetjenesten
- Økt rekruttering av sykepleierstudenter/fremtidige sykepleiere til kommunehelsetjenesten i Rogaland.

## 1.3 Resultatmål for prosjektet

- Kommunene i Rogaland skal være en attraktiv arbeidsplass og en god læringsarena for sykepleierstudenter og sykepleiere.

- Yrkesidentiteten styrkes gjennom refleksjoner, der rammeverket FOC presiserer viktigheten av å være bevisst på hva som påvirker den sykepleien som utøves, fra den daglige kontakten med hver enkelt pasient, til overordnede samfunnsforhold som politikk, økonomi og kultur.
- Det er utviklet tettere samarbeid mellom deltakende kommuner i Rogaland og Universitetet i Stavanger.
- Positiv omdømmebygging.
- Varige endringer i kommunens praksistilbud til studentene.
- Kommunene har en strategi for spredning i egen kommune. Starter i en sone og kan spre det ut til flere soner/avdelinger.
- Det er skrevet en artikkel som publiseres i relevante medier.

#### 1.4 Resultatmål for aktuell fase, høst 2022 og vår 2023

- Prosjektet er forankret i deltakende kommuner, UiS, NSF student og KS Rogaland.
- Prosjektet er godt kjent i deltakende kommuner.
- Det er etablert en styringsgruppe.
- Det er etablert en arbeidsgruppe for hver kommune.
- Det er utarbeidet prosjektplan for Jobbvinner Rogaland, som må godkjennes av styringsgruppen.
- Det er utarbeidet delplaner for hver kommune.
- FOC som rammeverk er gjort kjent og benyttes i kommunene som en del av praksisoppfølgingen i hjemmetjenesten i Klepp og Time.
- Det er etablert utviklingsverksted og 3 samlinger er gjennomført.
- Det er utviklet og implementert tiltak for å styrke sykepleierstudenters kompetanse i organisasjon og ledelse.
- Det er etablert en tett dialog mellom Klepp og Time og UiS.

#### 1.5 Tiltak

- Presentere FOC for fagutviklingssykepleiere i kommunene.
- Kartlegge ønsker og behov i hjemmetjenesten i Klepp og Time



- Prosjektleder gjennomfører ukentlige refleksjoner sammen med studentene i hjemmetjenestepraksis i Klepp og Time.
- Prosjektleder har ukentlig dialog med veiledere og avdelingsledelse i hjemmetjenesten i Klepp og Time.
- Det gjennomføres studentovertakelse i en sone i hjemmetjenesten i hver kommune.

## 2. Prosjektorganisering

### Deltakende kommuner i Rogalandsregionen

Klepp og Time

#### Styringsgruppe

Styringsgruppas mandat er av rådgivende karakter ved at de blir invitert til samlinger. Gruppen møtes 3- ganger i løpet av prosjektperioden. Styringsgruppen godkjenner prosjektplan og har det overordnede ansvaret for måloppnåelse i prosjektet. Den gir råd og støtte til prosjektleder og arbeidsgruppene i de enkelte kommunene. Prosjektleder rapporterer til styringsgruppa.

#### Medlemmer av styringsgruppa

- Kristin Kavli Adriansen, avdelingsleder Avdeling for Omsorg og Etikk, UiS
- Karine Lee Blomstrøm, Jobbvinner
- Sissel Steinberg Sørheim, Prosjektleder UiS
- Liss Kristiansen, Praksiskontoret UiS
- Henriette Muri Thowsen, NSF Student
- Kristine Ims Larsen, Virksomhetsleder Time kommune
- Signe Hagen fra 01.01.23, Virksomhetsleder Klepp kommune
- Frode Ingvaldstad, KS Rogaland
- Siri Rugland Ree, NSF Rogaland
- Ingvild Byrkjedal Gabrielsen

Leder for styringsgruppen er:

Kristine Ims Larsen

#### Arbeidsgrupper

I hver kommune etableres en arbeidsgruppe som skal samarbeide med prosjektleder om å utvikle og gjennomføre tiltak i tråd med pilotens mål.

## Deltakerne i arbeidsgruppene

### **Klepp:**

- Wendy Finnerud- kommunalsjef ( Er informert/involvert i påvente av ny virksomhetsleder og deltar når hun har mulighet),
- Lonnie- Mari Tjessem- fagutviklingssykepleier,
- Maria Bauer HTV- NSF, deltar de gangene hun har mulighet på sine HTV dager, og får kopi av framdriftsplan/ evt. referat.
- Ingvild Gabrielsen Byrkjedal
- 

### **Time:**

- Gry Kirsti Sirevåg, fagutviklar mail; grykirsti.sirevag@time.kommune.no
- Dagny M. Aa. Johannessen, avdelingsleder hjspl, sone vest, mail: dagny.marie.jaasland.johannessen@time.kommune.no
- Jeanette Øyen, avdelingsleder hjspl, sone aust, mail: jeanette.oyen@time.kommune.no
- Maria Lisa Skulebru Knutsen, avdelingsleder hjspl nord, mail: maria.lisa.skulebru.knutsen@time.kommune.no
- Marianne Kleppe, sykepleier hjspl vest, mail: marianne.kleppe@time.kommune.no
- Christian Penny Melgård, hjspl aust, mail: christian.penny.melgard@time.kommune.no
- Skjæveland Iben Andrea Skofteland, sykepleierstudent i praksis i sone aust, frem til uke 50. Denne personen vil rullere etter hvem som er i praksis.

## Prosjekteier

Jobbvinner og UiS

## Deltakere

Klepp kommune og Time kommune

## 3. Prosjektoppfølgning

### 3.1 Statusrapportering

Det skal rapporteres på piloten som en del av den årlige rapporteringen til Helsedirektoratet.

Prosjektleder rapporterer til styringsgruppen 4 ganger i løpet av prosjektperioden.

Arbeidsgruppene i piloten rapporterer jevnlig til prosjektleder om status og resultater i tråd med tiltak utviklet av arbeidsgruppene i kommunene.

Prosjektgruppen/arbeidsgruppen innkaller prosjektleder etter behov.

#### 4. Risikovurdering

- Det er kort tid til utarbeidelse av tiltak for høsten 2022.

**Mottiltak:** Det settes opp ukentlig veiledning til studenter i praksis fra praksisstart 22.august 2022.

- Det kan bli utfordrende med sykdom hos praksisveiledere, som følger av post Covid-19 og det kan oppstå endringer i hvor mye student får følge praksisveileder.

**Mottiltak:** Dette kan gjennom tett oppfølging av praksissted og praksislærer på skolen, tidlig bli fanget opp, slik at tiltak blir satt inn og studenten får en god og trygg praksis.

- En annen risiko er at det er få kommuner som deltar i prosjektet, og det er sårbart om en av kommunene skulle trekke seg.

**Mottiltak:** Tett oppfølging fra prosjektleder med jevnlig kontakt med kommunene.

#### 5. Økonomi

Jobbvinner og UiS stiller i samarbeid med prosjektledelse i 30% stilling. Det arrangeres samlinger og Jobbvinner dekker kostnader relatert til lunch og lokaler. Kommunene må selv dekke arbeidstid. Kommunen kan søke Statsforvalter om å få dekket utgifter ved behov. UiS dekker utgifter til veiledning av studenter/praksisveiledere x1 pr.uke.

Representanter i styringsgruppene får sine utgifter dekket av arbeidsgiver i forbindelse med møter og samlinger.

## 6. Gjennomføring

### 6.1 Hovedaktivitet Høst 2022

Hovedaktivitet	Hensikt	Tidsangivelse	Ansvarlig
Presentasjon av prosjekt til kommunene	Starte dialog med ønske om å avklare at kommunene blir med	20. Juni 2022	Sissel Steinberg Sørheim
Få avklaring på deltakende kommuner	Forankring av prosjekt på ledernivå	22.September 2022	Sissel Steinberg Sørheim
Etablere styringsgruppe	Styrke prosjektets gjennomføringskraft	27.september 2022	Karine Lee Blomstrøm, Sissel Steinberg Sørheim
Møte deltakende kommuner på UiS	Avklare forventninger og bli kjent	27.September 2022	Karine Lee Blomstrøm, Sissel Steinberg Sørheim
Utarbeide prosjektplan	Etablere felles forståelse	August 2022	Sissel Steinberg Sørheim, Karine Lee Blomstrøm
1.styringsgruppen blir konstituert	Godkjenne prosjektplan	27.september 2022	Karine Lee Blomstrøm, Sissel Steinberg Sørheim
Etablere en arbeidsgruppe i Klepp og en arbeidsgruppe i Time	Arbeidsgruppe med ansvar for gjennomføring av prosjektet i egen kommune	Oktober 2022	Sissel Steinberg Sørheim, Klepp kommune og Time kommune
Oppstart av utviklingsverksted, 1.samling	Deltakerne identifiserer utfordringer, definerer mål og setter i verk tiltak for å nå målene i de respektive kommunene	26.oktober 2022 Stavanger-Arkeologisk museum	Karine Lee Blomstrøm, Sissel Steinberg Sørheim
Utarbeide delplaner til prosjektplan for	Etablere felles forståelse i kommunen	Oktober 2022 26.10.22 Mottak av student	Sissel Steinberg Sørheim, Gry Kirsti Høyland

hver enkel kommune			Sirevåg, Ingvild G.Byrkjedal
2.møte i styringsgruppa	Rapportere om fremdrift og hvor langt vi er kommet i arbeidet, få innspill til samling, få innspill til delplan	9. November 2022 klokken 12-13	Karine Lee Blomstrøm, Sissel Steinberg Sørheim

## 6.2 Hovedaktiviteter Vår 2023

Hovedaktivitet	Hensikt	Tidsangivelse	Ansvarlig
Utviklingsverksted, 2.samling	Støtte kommunene i arbeidet med å skape gode relasjoner for studenter i praksis og klargjøre for studentovertakelse	26. Januar 2023 Time Sted for dagen: Bryne Mølle	Karine Lee Blomstrøm, Sissel Steinberg Sørheim, Kristine Ims Larsen
3.møte i styringsgruppen	Rapportere om fremdrift og hvor langt vi er kommet i arbeidet, få innspill til samling	9.Februar 2023	Karine Lee Blomstrøm, Sissel Steinberg Sørheim
Utviklingsverksted, 3.samling	Støtte kommunene i arbeidet med å skape gode læresituasjoner for studenter i praksis	12. April 2023 Klepp	Karine Lee Blomstrøm, Sissel Steinberg Sørheim
Studentovertakelse Fordypningspraksis	La studenter erfare ansvar sykepleier har i hjemmetjenesten, samt økt forståelse for organisasjon og ledelse.	Mai/Juni 2023	Sissel Steinberg Sørheim, Karine Lee Blomstrøm, Kristine Ims Larsen, Signe Hagen
4.møte i styringsgruppen	Oppsummering og avslutning. Tips og råd om veien videre	FORSLAG: 24.August 2023 klokken 12-13	Karine Lee Blomstrøm, Sissel Steinberg Sørheim
Sluttrapport	Dokumentere arbeidet og gjøre erfaringene tilgjengelig for andre	10. januar 2024	Sissel Steinberg Sørheim, Karine Lee Blomstrøm

## Referanser

Ege, SB. & Debesy, J. (2022) *Omstilling i sykehjem og hjemmesykepleien under covid-19-pandemien*. DOI: [10.4220/Sykepleienf.2022.88651](https://doi.org/10.4220/Sykepleienf.2022.88651)

Helsedirektoratet *Kompetanseløft 2020*. Hentet 18.juni 2022 fra

[Kompetanseløft 2020 - Helsedirektoratet](#)

Helsedirektoratet *Kompetanseløft 2025*. Hentet 03.august 2022 fra

[Kompetanseløft 2025 - Helsedirektoratet](#)

Helsedirektoratet *Omsorg 2020 Årsrapport 2020* Hentet 17.august 2022 fra

[Omsorg 2020 – Årsrapport 2020 - Helsedirektoratet](#)

Lode, K., Bjerga, GH., Rossavik, B., Jaastad, TA., Hollund, EØ. & Brandeggen, T. (2022). *Rammeverket FOC legger vekt på pasientomsorg Sykepleien fagutvikling* Doi: [10.4220/Sykepleiens.2022.88784](https://doi.org/10.4220/Sykepleiens.2022.88784)

Meld. St. 47 (2008-2009). *Samhandlingsreformen- Rett behandling- på rett sted- til rett tid*. Helse og omsorgsdepartementet Hentet 03.august 2022 fra

[St.meld. nr. 47 \(2008-2009\) \(regjeringen.no\)](#)

Melby, L., Thaulow, K., Lassemo, E., & Ose, S, O. (2020). *Sykepleiernes erfaringer med første fase av koronapandemien* Hentet 17.august 2022 fra

[Microsoft Word - EndeligNSF rapport 1Des Inmat Siste](#)

[studiebarometeret-2020 hovedtendenser 1-2021.pdf \(nokut.no\)](#) Hentet 17.august 2022

Tingvoll, W-A., Pedersen K.R. & Nymo, R.I. (2018). *Ny praksismodell gjorde studentene bedre i ledelse og organisering Sykepleien forskning* Doi: [10.4220/Sykepleienf.2018.73575](https://doi.org/10.4220/Sykepleienf.2018.73575)

## Vedlegg 2 Evalueringsskjema

### Evaluering av praksis i hjemmesykepleien med ukentlig veiledning

#### 1.0 Samlet vurdering etter kliniske studier i kommunehelsetjenesten

1.1 Helhetsinntrykket av min praksis i hjemmetjenesten i ..... kommune har vært:

Meget bra..... Bra..... Dårlig..... Vet ikke.....

1.2 Jeg er spesielt fornøyd med:

1.3 Jeg ville hatt mer/mindre av:

1.4 Kunne du tenke deg å søke jobb her når du blir ferdig utdannet sykepleier?

Ja, fordi

Nei, fordi

#### 2.0 Mottak i praksis

2.1 Hvor fornøyd var du med informasjonsskrivet du mottok før praksisperioden?

Meget bra..... Bra..... Dårlig..... Vet ikke.....

Kommentar:

2.2 Hvor fornøyd var du med tidspunktet du mottok turnus fra praksisstedet før du startet praksisperioden?

Meget bra..... Bra..... Dårlig..... Vet ikke.....

Kommentar:

2.3 Hvordan ble du mottatt på praksisstedet første dag?

Meget bra..... Bra..... Dårlig..... Vet ikke.....

Kommentar:

2.4 Ble du motivert til å gjennomføre praksis etter første dag i praksis?

Meget bra..... Bra..... Dårlig..... Vet ikke.....

Kommentar:

### 3.0 Ut fra dine forventinger – hvordan opplevde du hele praksisen?

Dette gikk spesielt bra ...

Dette kunne jeg tenkt meg mer av ....

Dette kunne jeg tenkt meg mindre av ...

### 4.0 Ukentlig veiledning

Fikk du nok informasjon i forkant av veiledningsgruppene og underveis i veiledningsgruppene relatert til bruk og forståelse av rammeverket Fundamentals of Care?

Noe du ville hatt mer av?

Noe du ville hatt mindre av?

Jeg er spesielt fornøyd med ...

I veiledningsgruppene fikk jeg muligheten til å:

Lære om egen praksis ved å ...

Lære andre ved å ...

Gjennom ukentlige refleksjoner lærte jeg mer om organisasjonen jeg jobbet i:

Jeg lærte at ...

og at ...



Ut fra forventingene mine relatert til ukentlig veiledning i grupper sammen med annen sone

- Opplevde jeg at dette gikk spesielt bra ...
- Dette kunne jeg tenkt meg mer av ...

## 5.0 Oppfølging i praksis

4.1 Samarbeid med praksisveileder har vært:

Meget bra..... Bra..... Dårlig..... Vet ikke.....

Kommentar:

4.2 Oppfølging og veiledning av praksisveileder har vært:

Meget bra..... Bra..... Dårlig..... Vet ikke.....

Kommentar:

4.3 Oppfølging og veiledning av lærer fra UiS har vært:

Meget bra..... Bra..... Dårlig..... Vet ikke.....

Kommentar:

4.4. Læremiljøet på avdelingen har vært:

Meget bra..... Bra..... Dårlig..... Vet ikke.....

Kommentar:

4.5 Har praksisperioden hjulpet deg til å nå skolens mål?

Meget bra..... Bra..... Dårlig..... Vet ikke.....

Kommentar:

4.6 Samsvar mellom skole og praksis:

Det var samsvar mellom praksis og skolens holdninger til innhold i klinisk praksis:

Meget bra..... Bra..... Dårlig..... Vet ikke.....

Kommentar:

## 6.0 Faglig og personlig utvikling

Hvordan har denne praksisperioden bidratt til å utvikle:

4.1 evne til kritisk refleksjon: (Reflekterer kritisk over *egen evne* til å utøve faglig forsvarlig og omsorgsfull sykepleie)

I meget stor grad..... I stor grad..... I enn viss grad..... I liten grad.....

4.2 evne til å dokumentere i praksis:

I meget stor grad..... I stor grad..... I enn viss grad..... I liten grad.....

4.3 lære meg ledelse av *egen praksis (eget arbeid)*

I meget stor grad..... I stor grad..... I enn viss grad..... I liten grad.....

4.4 lære meg ledelse av *pasientarbeid (kolleger og avdeling):*

I meget stor grad..... I stor grad..... I enn viss grad..... I liten grad.....

4.5 se sammenheng mellom teori og praksis:

I meget stor grad..... I stor grad..... I enn viss grad..... I liten grad.....

4.6 se sammenheng mellom pasientarbeid og organisasjonen/avdelingen jeg jobber i:

I meget stor grad..... I stor grad..... I enn viss grad..... I liten grad.....

4.7 reflektere over egen sykepleieidentitet

I meget stor grad..... I stor grad..... I enn viss grad..... I liten grad.....

Kommentar til faglig og personlig utvikling:

### Vedlegg 3 Studentovertakelse

## Sjekkliste for hva studentene i praksis skal lære

### Organisasjon:

Oppgave	Sign. spl.	Sign. student	Evt. Merknad
Kjennskap til avdelinger i virksomheten, samt organisasjonskart.			

### Ansvarsvakt:

Oppgave	Sign. spl.	Sign. student	Evt. Merknad
Lese opp rapport ved vaktstart fra siste døgn fra CosDoc/Profil. Lese opp Huskelapper. Delegere og fordele arbeidsoppgaver.			
Delegere og fordele arbeidsoppgaver etter pause. Gå gjennom Huskelapper på ny.			
Overlevere rapport til neste skift, dvs til kveldsvakt og nattevakt. Ha kjennskap til hvordan kontakte nattpatroljen.			
Kjennskap til rutiner og ansvar i overlappingsvakter mellom dagvakt og kveldsvakt.			

## Praktiske forhold på arbeidsplassen:

Oppgave	Sign. spl.	Sign. student	Evt. Merknad
Rutiner rundt lading og oppbevaring av mobiltelefoner.			
Ha kjennskap til de ulike telefonene (vakttelefon, alarmtelefon).			
Rutiner i forhold til nøkkelskap og nøkler.			
Søppel/ makulering.			
Kopiering/ utskrift/ skanning.			
Lager for kontorrekvisita, medisinsk forbruksmateriell og annet utstyr.			
Biler: Parkering. Bensin. Lading. Nøkler. Kjennskap til «Brukerinstruks firmabiler»			
Rutine ved brannalarm.			
Postgang inn og ut, internt og eksternt.			

## Dokumentasjon:

Oppgave	Sign. spl.	Sign. student	Evt. Merknad
Gjennomgå egen sjekkliste for opplæring i CosDoc/Profil for sykepleier – «Opplæringskriterier CosDoc/Profil».			
Elektroniske meldinger.			

## Kommunens datasystemer/ fagsystemer:

Oppgave	Sign.spl	Sign.student	Evt.Merknad
Pålogging åpen og sikker sone.			
Epost			
Egen internside			
Avvik og prosedyrer.			

## Medisinhandling:

Oppgave	Sign.spl	Sign.student	Evt.Merknad
Gjennomgå egen sjekklister fra UIS.			
Daglige rutiner på medisinrom.			
Bestilling av medisiner per telefon og via Apotek 1 – pasientnett. Rutiner for samhandling med Apotek 1.			
Elektronisk medisineringsstøtte:			

## Prosedyrer:

Oppgave	Sign.spl	Sign.student	Evt.Merknad
Målinger: Blodtrykk, puls, respirasjon, temperatur, O2 metning, blodsukker.			
RIK/ permanent kateter.			
Injeksjoner, subcutane og intramuskulære.			
Sårstell			
Stomi			
Andre aktuelle prosedyrer i sonen.			

## Samarbeidspartnere:

Oppgave	Sign.spl	Sign.student	Evt.Merknad
Kjennskap til rutine for samhandling med Tildelingskontoret.			
Rutiner for søknad og tildeling av tjenester.			
Kjenne til andre samarbeidspartnere (interne og eksterne) som: fysio/ ergo, hverdagsrehabilitering, jæren ø- hjelp, legevakt, fastleger, SUS, mestringsenheten osv.			

## Annet:

Oppgave	Sign.spl	Sign.student	Evt.Merknad
Kjennskap til beredskapsperm, overordnet og lokal.			
Rutine for mottak av trygghetsalarmer.			
Raizer (personløfter).			

## Vedlegg 4 Ukentlig veiledning-oversikt

### Oversikt veiledning i praksis

#### «Vi snakker sykepleie»

Uke	Dato	Aktivitet	Klepp	Time
Uke		Målsamtaler		
Uke		Veiledning	12.15-14	12.15-14 Time booker rom
Uke		Veiledning	12.15-14 Klepp booker rom	12.15-14
Uke		Veiledning/Beh.planer	12.15-14	12.15-14 Time booker rom
Uke		Midtvurdering		
Uke		Veiledning/Etisk refleksjon, Se digital etikk undervisning før oppmøte	12.15-14 Klepp booker rom	12.15-14
Uke		Veiledning	12.15-14	12.15-14 Time booker rom
Uke		Veiledning/gjennomgang av veiledningsdokument og ferdigstilling av dette før sluttvurdering	12.15-14 Klepp booker rom	12.15-14
Uke		Sluttvurdering		

## Oversikt veiledning i fordypningspraksis

Dato:	Tidspunkt:	Ukemål:	Hvem kommer og underviser:
Uke 1 Dager som passer best? 1 dag i hver kommune pr uke	Når er tavlemøter o.l ferdige? Når er det gunstig å møte? Kan det starte med undervisning fra sonen?	Organisasjon og praktiske forhold på arbeidsplassen	Fagutviklingssykepleier Avd.leder Sykepleier Andre? Innspill...
Uke 2		Dokumentasjon og kommunens datasystemer/fagsystemer	
Uke 3		Legemiddelhåndtering og prosedyrer	
Uke 4		Ansvarsvakt og samarbeidspartnere	
Uke 5		Ansvarsvakt Hva savner studentene? Siste forberedelser.	
Uke 6		Studentovertakelse	