

FoU-prosjekt nr. 144027

«Oppgavefordeling mellom fylkesmennene, direktoratene og kommunesektoren»

Sluttrapportering 6. mars 2015



Innledende om prosjektet

Mandat og metoder

- FoU prosjekt på oppdrag for KS “Oppgavefordeling mellom fylkesmennene, direktoratene og kommunesektoren”
 - Gjennomført i perioden november 2014 – mars 2015
 - Formålet har vært å foreta en overordnet vurdering av oppgavefordelingen mellom fylkesmannsembetene, direktoratene og kommunesektoren, samt av muligheter for overføring av oppgaver til regionalt folkevalgt nivå
- Et todelt oppdrag
 - Del 1 – En vurdering av oppgavefordelingen mellom fylkesmannsembetene og kommunesektoren
 - Del 2 – En mulighetsstudie der «all» statlig veiledning og pådriverfunksjoner (herunder kompetanseutviklingstiltak og utviklingstiltak) knyttet til kommunal pliktlovgivning overføres til regionale folkevalgte organer. Mulighetsstudien skal i grove trekk vise oppgaveportefølje, samt økonomi/stillingsressurser som kan overføres til regionalt folkevalgt nivå/større regioner
- Metodisk tilnærming
 - Analysene som presenteres er primært basert på dokumentanalyser og analyser av tilgjengelig informasjon
 - Dette er supplert med dialog og samtaler med fagpersoner hos KS
 - Representanter for fylkesmannsembetene og direktoratene er ikke blitt involvert i gjennomføringen av prosjektet

Konkretisering av oppdraget

Del 1

- A – Kartlegging av oppgaveutvikling i FM sett i relasjon opp mot fylkeskommunen
 - Historisk utvikling siden år 2000
 - Utvikling i oppgaver, økonomi og personell i FM og FK
 - Utgangspunkt før og etter sentrale reformer – 2002, 2004 og 2010
 - Utgangspunkt i analyser av tildelingsbrev og årsrapporter (NSD og KOSTRA)
 - Forslag til case-utvalg – Hedmark, Møre og Romsdal, Nordland, Rogaland, Agder-fylkene og Sør-Trøndelag
- B – Analyse og vurdering av hvilke fylkesmannsoppgaver som bør håndteres av hhv staten, regionale folkevalgte nivåer og lokale folkevalgte nivåer
 - Med basis kriteriene i kommuneproposisjon 2015
- C – Grovt skissere konsekvenser av ny oppgavefordeling
 - Konsekvenser for aktører og rolleutøvelse

Del 2

- Mulighetsstudie der “all” statlig veiledning og pådriverfunksjoner (kompetanse- og utviklingstiltak) knyttet til *pliktlovgivning* overføres til regionale folkevalgte organer
- Grovt vise oppgaveportefølje, samt økonomi/stillingsressurser som kan overføres til regional folkevalgt nivå/større regioner

Avklaring av sentrale begreper

Definisjoner

Statlig veiledning – veiledning staten gjennom direktorater/etater og fylkesmann utøver overfor kommunesektoren.

Pådriverfunksjoner – er av ulik karakter og av enkelte direktorater tydeliggjort som del av oppdraget fra overordnet departement. Pådriverfunksjoner som oppdraget ser på, er der staten aktivt påvirker kommunesektoren til å foreta valg i retning av en ønsket nasjonal politikk. Pådriverfunksjonene kan oppstå gjennom kompetansehevende tiltak og økonomiske virkemidler til utviklingsprosjekt som innspill i kommuneplanplanprosesser og budskap på nettverkssamlinger.

Kommunal pliktlovgivning – oppgaver og tjenester som kommunesektoren skal sørge for er tilrettelagt for innbyggerne. Skal ikke forveksles med innbyggernes rettigheter (rettighetslovgivning)

Samordning og koordinering – samordning og koordinering er nært beslektede begreper. Med samordning menes her en organisering som tydeliggjør hvordan innsatser skal henge sammen og prioriteres opp mot hverandre. Med koordinering menes her mer en handling som sikrer at ulike innsatser virker sammen i en helhet

Rapportens struktur

Oppsummering

Generelt om fylkesmannsembetet

Generelt om fylkeskommunen

Nåsituasjon oppgavefordeling

Forslag til ny oppgavefordeling

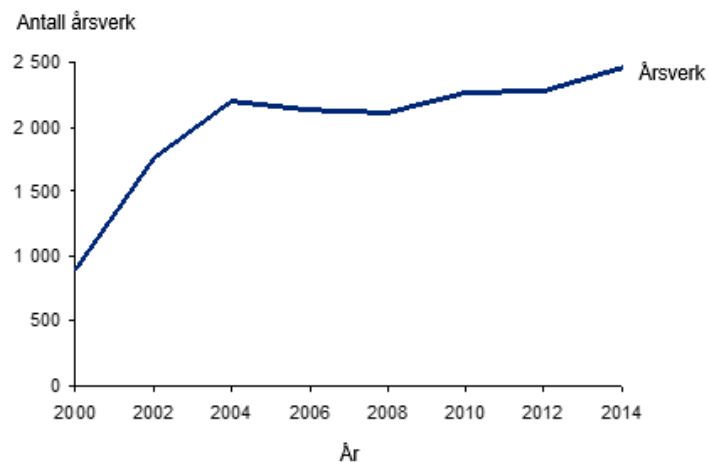
Mulighetsstudie

Oppsummering

Kort om oppgaveutvikling og -fordeling hos fylkesmennene og fylkeskommunene

- Det har vært en vekst i antall årsverk både hos fylkesmannsembetene og fylkeskommunene. Antall årsverk i fylkesmannsembetene har økt gradvis fra 2000 og fram til i dag, med størst økning i perioden 2000-2004 (se figuren under)
- Fylkesmannsembetene har hatt en sentral rolle i å bistå i implementering av sentrale reformer som helsereformen, NAV-reformen og samhandlingsreformen
- I Forvaltningsreformen i 2010 ble enkelte oppgaver overført til fylkeskommunene (blant annet ansvar for koordinering av folkehelsearbeid), og våre analyser viser at det var en markant økning i rammeoverføringene til fylkeskommunene i perioden 2009-2011. Dette skyldes i hovedsak økte rammer grunnet overføring av veiansvar fra staten
- Fylkesmennene og fylkeskommunene har svært tangerende oppgaver, særlig knyttet til veiledningsoppgaver, og oppgaver innenfor ulike sektorområder

Utvikling i antall årsverk i FM fra 2000-2014



Oppsummering

Vurdering av oppgavefordeling og mulige konsekvenser

- Vurderinger av oppgavefordeling er basert på vurdering av den enkelte oppgave opp mot kriteriene for oppgavefordeling i kommuneproposisjonen 2015. I praksis innebærer disse følgende for ulike oppgavetyper
 - Veiledning knyttet til kommunale sektoroppgaver som skal la seg påvirke av lokale og regionale forhold bør legges til folkevalgt regionalt nivå, slik at veiledningen ses i en tverrsektoriell kontekst
 - Tilskuddsordninger som skal bidra til utvikling på oppgaveområder som skal la seg påvirke av lokale og regionale forhold bør legges til kommunesektoren. Dette er oppgaver som kan regnes å kreve bruk av lokalt og regionalt administrativt og politisk skjønn og vurdering. Mer standardiserte tilskuddsordninger bør som hovedregel legges til staten
 - Samordning på regionalt nivå i form av avveining mellom ulike sektorinteresser bør legges til regionalt folkevalgt nivå, i tråd med at kommunesektoren bør ha ansvar for de oppgaver med store kontaktflater mot hverandre. Staten sentralt bør samordne og koordinere nasjonal politikk
- Ut fra kriteriene fremstår en rekke oppgaver innenfor helse og sosial, oppvekst, miljø, bygg, landbruk og beredskap som aktuelle for overføring til regionalt folkevalgt nivå
- For fylkesmennene vil en overføring av aktuelle oppgaver knyttet til veiledning og regionalt utviklingsarbeid bety en tydeliggjøring av deres rolle som kontroll- og tilsynsmyndighet
- Rollen til regionalt folkevalgt nivå vil på den andre siden bli styrket som ansvarlig for regionalt utviklingsarbeid, med de virkemidler og forpliktelser som dette innebærer. Dette fordrer en betydelig overføring av ressurser og kompetanser fra Fylkesmannsembetet til regionalt folkevalgt nivå
- En annen konsekvens av å redusere fylkesmennenes oppgaver knyttet til veiledning og samordning, og overføre disse til regionalt folkevalgt nivå, vil være at kommunesektoren styrkes i form av økt regionalt handlingsrom
- Det er betydelige oppgaveområder med utydelig ansvarsfordeling som kan bidra til kompetansestrid og ineffektiv forvaltning

Oppsummering

Hovedfunn fra mulighetsstudien

- Statlige direktorater og etater som inngår i studien med særlig fremtredende veilednings- og pådriverfunksjoner overfor kommunene er Husbanken, IMDi, Bufdir/Bufetat og Helsedirektoratet
 - I tillegg er en rekke utviklingsoppgaver delegert til nasjonale og regionale kompetansesentra
- Statlige direktorater og etaters veilednings- og pådriverfunksjoner overfor kommunene omfatter følgende:
 - Fag- og kompetanseutvikling; Tildeling av tilskuddsmidler; Utvikling og spredning av veiledere; Ansvar for utføring av enkelte tjenester regionalt og lokalt
- Overføring av slike oppgaver til regionalt folkevalgt nivå vil innebære en endring og rendyrking av statlige etaters rolle og ansvar
 - Redusert behov for regional organisering av statlig nivå
 - Færre oppgaver som griper direkte inn i utvikling og tilrettelegging av kommunale oppgaver
 - Regionalt folkevalgt nivå får en sterkere rolle som ansvarlig for fag- og tjenesteutvikling regionalt og lokalt
 - Innebærer nødvendigvis en betydelig overføring av midler fra statlig til regionalt folkevalgt nivå
- Mulighetsstudien forutsetter at regionalt folkevalgt nivå styrkes med ressurser og kompetanser
 - Overføring av oppgaver fra statlige direktorater og etater krever også overføring/utvikling av fagmiljøer innenfor ulike sektorområder
 - Oppgaver knyttet til tilskuddsforvaltning krever eksempelvis systemer, prosesser og kompetanser som sikrer en effektiv og rettferdig fordeling av midler
 - Det tas her ikke stilling til hvordan regionalt folkevalgt nivå bør organiseres i fremtiden
- Det vurderes som hensiktsmessig at fremtidig statlig regional organisering ses i sammenheng med organisering av regional folkevalgt nivå og ny oppgavefordeling

Rapportens struktur

Oppsummering

Generelt om fylkesmannsembetet

Generelt om fylkeskommunen

Nåsituasjon oppgavefordeling

Forslag til ny oppgavefordeling

Mulighetsstudien

Generelt om fylkesmannsembetet

- Fylkesmannen er Kongens og regjeringens representant i fylket og skal arbeide for at Stortingets og regjeringens vedtak, mål og retningslinjer blir fulgt opp. Det finnes ingen lov om Fylkesmannen, institusjonen bygger på lang konstitusjonell praksis og på gjeldende instruks for fylkesmenn fastsatt ved kgl. resolusjon 1981
- På vegne av flere departementer utfører fylkesmannen en rekke forvaltningsoppgaver i tilknytning til kommuner og enkelt personer, og er klagemyndighet og tilsynsmyndighet
 - Fylkesmannen er administrativt underlagt Kommunal – og moderniseringsdepartementet, men utfører oppgaver for tolv departementer, åtte direktorater/tilsyn og kongehuset. Det er i hovedsak kommunenes som er Fylkesmannens adressater.
- Sentrale kjennetegn ved fylkesmannsembetet er formidling, veiledning, tilsyn og kontroll på samfunnsområder der kommunene er gitt ansvar for å iverksette tiltakene. Dette gjelder områdene miljøvern, landbruk, samfunnssikkerhet, helse, sosial omsorg, barnevern, oppvekst, utdanning, kommunal økonomi og generell kommunal organisering og forvaltning. Fylkesmannen skal i tillegg holde Regjeringen og departementene orientert om viktige spørsmål i fylket
 - Fylkesmannsembetet besitter viktig fagkunnskap og lokalkunnskap på en rekke viktige samfunnsområder
- Med forvaltningsreformen er det gjort opp en foreløpig status for organiseringen av det regionale nivået, herunder også Fylkesmannens rolle og oppgaver. For fylkesmannen har den siste reformperioden i stor grad vært preget av konsolidering av fylkesmannens viktigste funksjoner: Fylkesmannen skal fortsatt være statens viktigste instans for samordning overfor kommunene
- Fylkesmannsembetene hadde i 2011 ca. 2.400 ansatte. Det er store variasjoner mellom embetene; det minste, Aust-Agder, hadde 82 ansatte, mens det var 265 ansatte i Oslo og Akershus. Driftsbudsjett i 2011 var på 1,4 mrd. kr

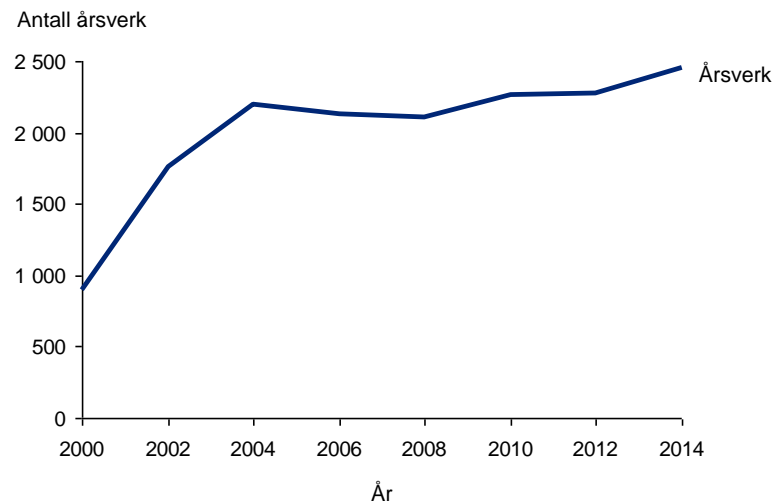
Fylkesmannsembetets oppgaver kan deles inn i fem hovedområder

- Fylkesmannen er **sektormyndighet** på en rekke viktige politikkområder. Som sektormyndighet representerer Fylkesmannen flere departementer og underliggende direktorater og sentrale tilsyn
- Fylkesmannen er **rettsikkerhetsmyndighet** som klageinstans for kommunale vedtak og som tilsynsmyndighet på sentrale velferdsområder som forvaltes av kommunene
- Fylkesmannen er **regional samordningsmyndighet** for staten. Fylkesmannen skal blant annet samordne statlige virksomheter og deres arbeid mot kommunene
- Som regjeringens representant i fylkes skal Fylkesmannen arbeide på vegne av og ta **initiativ** som er til beste for fylket
- Fylkesmannen skal **holde sentrale myndigheter orientert** om viktige spørsmål i fylket og formidle relevant informasjon til kommunale, fylkeskommunale og statlige organer
- Fylkesmannen har også oppgaver for Kongehuset

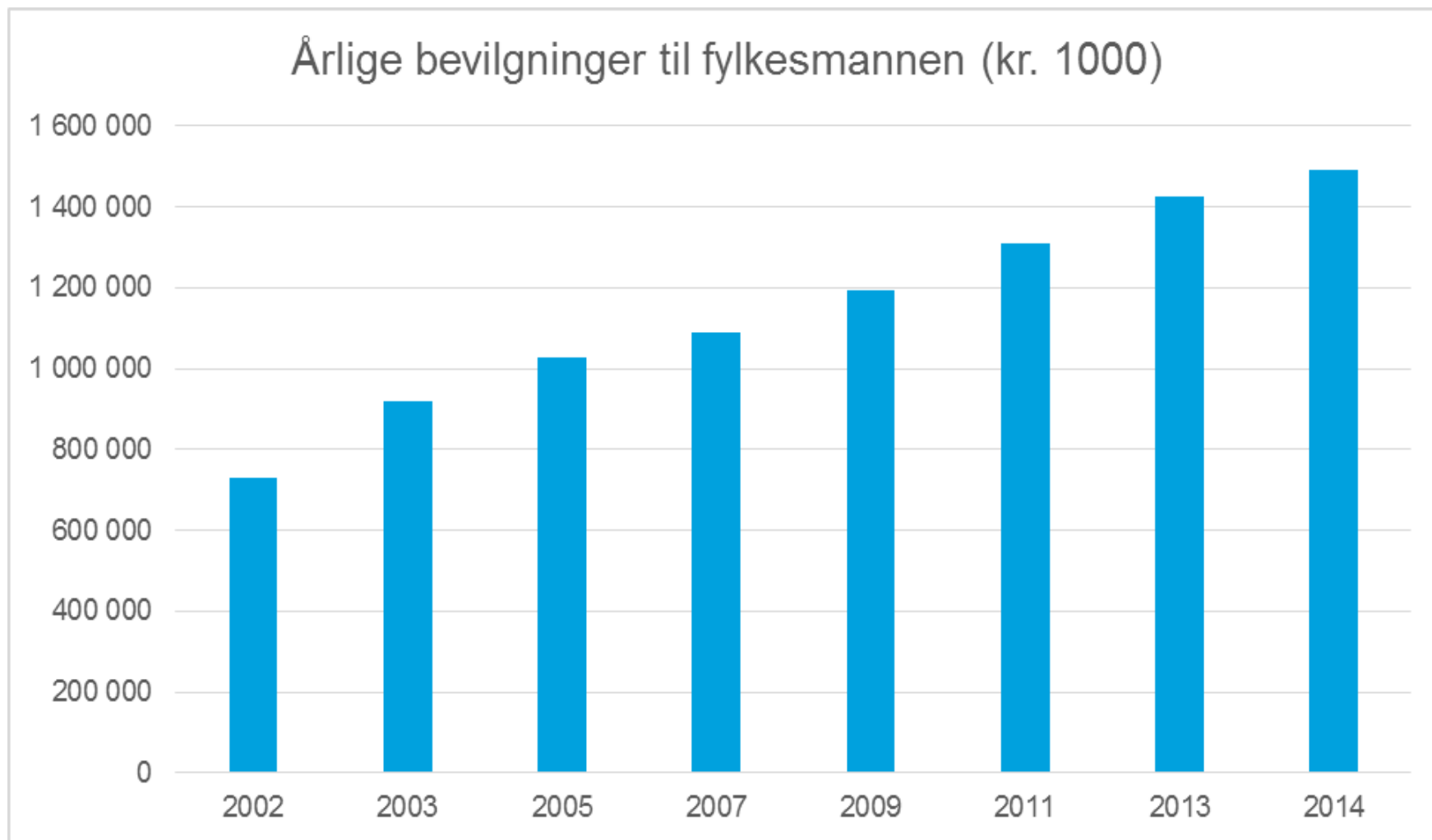
Antall årsverk i fylkesmannsembetet har økt i perioden 2000-2014, med en liten nedgang i 2004-2008

Årstall	Årsverk i fylkesmannsembetet
2000	895
2002	1760
2004	2200
2006	2130
2008	2112
2010	2260
2012	2280
2014	2451

- Antall årsverk i fylkesmannsembetet har økt gradvis fra 2000 og fram til i dag
- Den største økningen skjedde i perioden 2000-2004
- I perioden 2004-2008 var det en liten nedgang, før antallet igjen fortsatte å øke
- Økningen bør ses i sammenheng med nye oppgaver



De årlige bevilgningene til fylkesmannsembetet har økt for hvert år siden 2002



Kilde: Statsbudsjettene 2002-2014 (se eksempler på endring i oppgaver på de neste sidene)

Utvikling i Hedmark fylkesmannsembetet fra 2002-2014, eksempel 1

Årstall	Årsverk FM	Årsverk FK	Oppgaver FM «fått»	Oppgaver FM «mistet»	Reformer/planer
2002	-	-	<ul style="list-style-type: none"> Spesialisthelsetjenesten 		Helsereform
2004	-	-	<ul style="list-style-type: none"> Statens utdanningskontorer og Fylkeslegekontorene fra 1.1.2003. Barnevern, familievern og rusomsorg. <i>Omfattende arbeid knyttet til opptrapping av rusfeltet og psykisk helse.</i> 		Helsereform nr 2
2006	109	1 628	<ul style="list-style-type: none"> <i>Oppfølging av målene i Omsorgsplan 2015 (fra 2006 og fremover)</i> 	<ul style="list-style-type: none"> Stiltelsestilsyn overtar tilsynsansvar fra 1.1.2005 	Omsorgsplan 2015
2008	111	1 661	<ul style="list-style-type: none"> <i>Tett oppfølging av NAV-reformen (Koordineringsgruppe, kvalifiseringsprogram og oppfølging av NAV-kontor).</i> <i>Arbeid med Omsorgsplan 2015.</i> 		NAV-reformen
2010	109	1 618	<ul style="list-style-type: none"> <i>Informasjonsarbeid ifbm samhandlingsreformen (samarbeidsorgan og møter).</i> <i>Økning av behov for oppfølging av bestemmelser i pas.rettighetsloven kap 4A fra 2009 (saksbehandling og rådgivning).</i> 	<ul style="list-style-type: none"> Ansvar for koordinering av folkehelsearbeidet (lovpålagt FK). Det meste av riksveiene, friluftsliv og artsforvaltning (FK) 	Forvaltningsreform Samhandlingsreform (innført i 2012)
2012	111	1 664	<ul style="list-style-type: none"> Helsetilsynets oppgaver 	<ul style="list-style-type: none"> (Vektlegging av folkehelse i kommunale planer) 	Folkehelseloven
2014	-	-	<ul style="list-style-type: none"> Fylkesmannen er ny lokal vergemålsmyndighet og overtar ansvaret fra kommunale overformynderier fra 1.1.2013 		

Utvikling i Troms fylkesmannsembete fra 2002-2014, eksempel 2

Årstall	Årsverk FM	Årsverk FK	Oppgaver FM «fått»	Oppgaver FM «mistet»	Reformer/planer
2002	-	-	<ul style="list-style-type: none"> Spesialisthelsetjenesten 		Helsereform
2004	-	-	<ul style="list-style-type: none"> Statens utdanningskontorer og Fylkeslegekontorene fra 1.1.2003. Barnevern, familievern og rusomsorg 		Helsereform nr 2
2006	98	1 691	<ul style="list-style-type: none"> <i>Omsorgsplan 2015 på dagsorden (alle år fram til 2015)</i> 	<ul style="list-style-type: none"> Stiftelsestilsyn overtar tilsynsansvar fra 1.1.2005 	Omsorgsplan 2015
2008	95	1 716	<ul style="list-style-type: none"> <i>Stadig økende veiledningsbehov fra kommunene</i> <i>Arbeid for å støtte etableringen av interkommunale barneverntjenester</i> 		
2010	115	1 773	<ul style="list-style-type: none"> Overtagelse av fylkeslandbruksstyrets oppgaver <i>Fordeling av øremerkede omsorgsplasser</i> <i>Kurs knyttet til NAV-reformen og tilsyn med NAV-kontorene</i> <i>Orientering til kommunene om Samhandlingsreformen</i> 	<ul style="list-style-type: none"> Ansvar for koordinering av folkehelsearbeidet (lovpålagt FK). Det meste av riksveiene, friluftsliv og artsforvaltning (FK) 	Forvaltningsreform Samhandlingsreform (innført i 2012) NAV-reformen
2012	103	1 826	<ul style="list-style-type: none"> Helsetilsynets oppgaver <i>Kontaktfylkesmann for spesialisthelsetjenesteoppgaver i helseregionen</i> <i>Formidling av arbeidet med spredning av Sjumilssteget (arbeid for barn og unge) til alle FM i landet</i> <i>Inngåelse av lokale samarbeidsavtaler mellom kommuner og helseforetak ifbm. Samhandlingsreformen</i> 	<ul style="list-style-type: none"> (Vektlegging av folkehelse i kommunale planer) 	Folkehelseloven
2014	-	-	<ul style="list-style-type: none"> Fylkesmannen er ny lokal vergemålsmyndighet og overtar ansvaret fra kommunale overformyndier fra 1.1.2013 		Vergemålsloven

Rapportens struktur

Oppsummering

Generelt om fylkesmannsembetet

Generelt om fylkeskommunen

Nåsituasjon oppgavefordeling

Forslag til ny oppgavefordeling

Mulighetsstudie

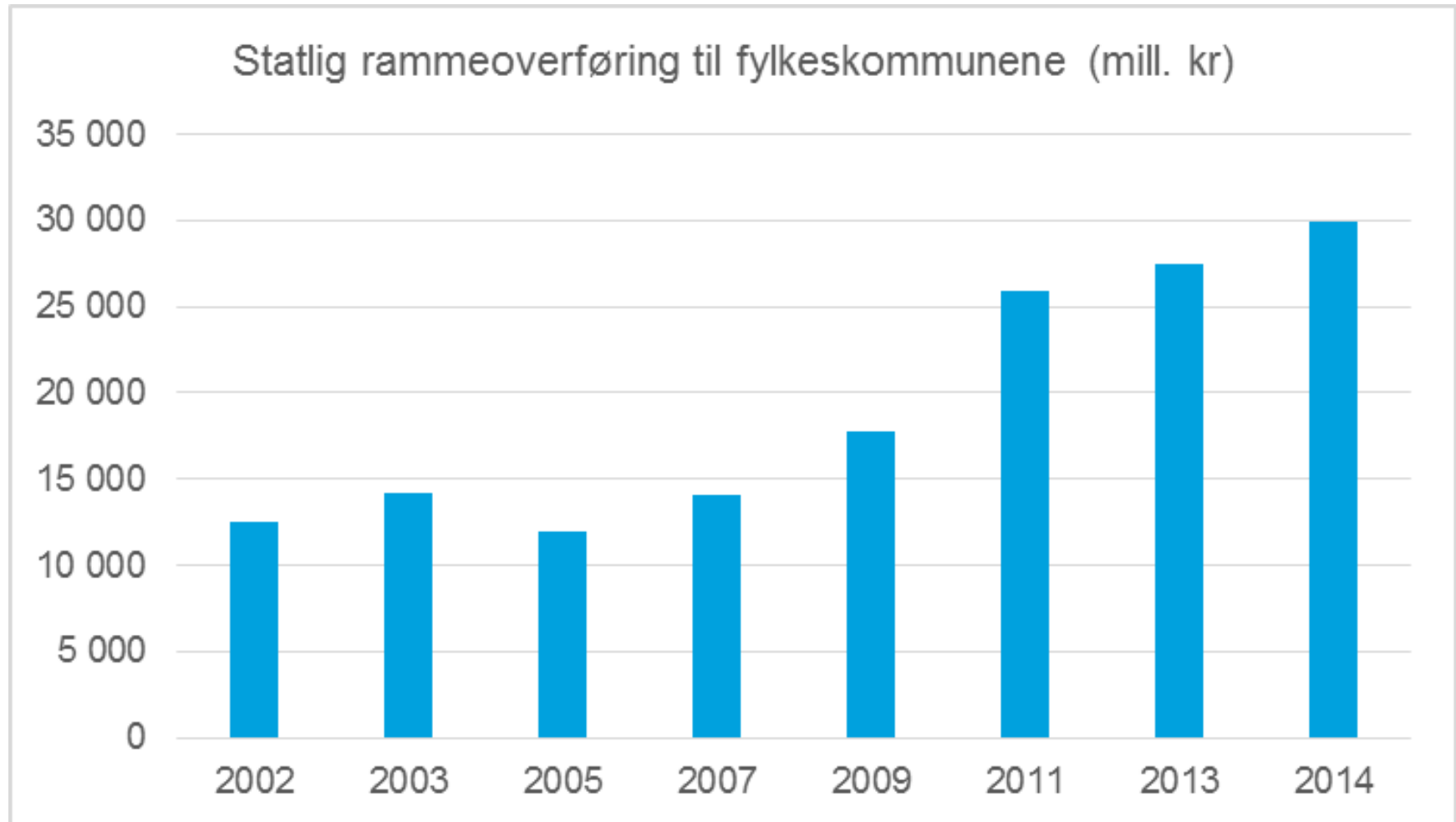
Fylkeskommunen er tjeneste- og samfunnsutvikler, med ansvar for ulike funksjoner. Siden 2000 har det kommet reformer som har ført til visse endringer

- Fylkeskommunen er både tjeneste- og samfunnsutvikler. Begrunnelsen for at fylkeskommunen har ansvar for utviklingsoppgaver, er at kommunene er for små til å håndtere regionale utfordringer. Fylkeskommunen har muligheten til å ta ansvar for de oppgaver som krever større befolkningsgrunnlag enn kommunene har og/eller et kommuneoverskridende perspektiv.
- Fylkeskommunens utviklingsansvar innebærer ansvar for ulike funksjoner som:
 - Sektormyndighet med lovpålagt ansvar for områder som samferdsel, kulturminner og forvaltning av spillemidler
 - Regional myndighet, vedtaksmyndighet og innsigelsesmyndighet
 - Veileder for kommune og delvis stat innenfor f.eks. næringsutvikling, kulturminneforvaltning og planlegging
 - Interessehevder på vegne av lokale og regionale aktører
 - Tilskuddsforvalter og medeier i bedrifter og samfunnsinstitusjoner
 - Deleier i nærregionale enheter, f.eks. næringsparker, studiesenter, Innovasjon Norge
- Sentrale reformer hvor det skjedde en endring i fylkeskommunens oppgaver:
 - Helsereformen 2002 hvor ansvaret for spesialisthelsetjenesten ble overført fra fylkeskommunen til staten
 - Helsereform nr. 2 2004 hvor fylkeskommunens ansvar for barnevern, familievern og rusomsorg ble overført til staten
 - Forvaltningsreformen 2010 som skulle bidra til å oppnå følgende mål:
 - Forsterket folkestyre og demokrati på lokalt og regionalt nivå gjennom desentralisering av makt og myndighet og klar ansvarsdeling mellom forvaltningsnivåene
 - Verdiskapning og sysselsetting basert på lokale og regionale fortrinn og forutsetninger til beste for innbyggerne og næringsliv, som sikrer det fremtidige grunnlaget for velferden i samfunnet
 - En mer samordnet og effektiv offentlig forvaltning ved at ulike sektorer ses i sammenheng innenfor den enkelte region
 - Effektiv ivaretagelse av nasjonale mål som f.eks. likeverdige tjenestetilbud og rettsikkerhet for den enkelte.

Fylkeskommunens oppgaver blir også indirekte endret av andre reformer, og man står idag igjen med en liste over de viktigste oppgavene i 2014

- Andre sentrale reformer/planer/lover:
 - Omsorgsplan 2015 fra 2006, som inneholder konkrete tiltak fram mot 2015 der de viktigste satsningsområdene er:
 - Kapasitetsvekst og kompetanseheving
 - Samhandling og medisinsk oppfølging
 - Planlegging, forskning og kvalitetsutvikling
 - Aktiv omsorg med vekt på kultur og sosiale forhold
 - Partnerskap med familie og lokalsamfunn
 - Samhandlingsreformen innført fra 2012, som er en felles lov som samler kommunenes plikter og innfører ett sted å klage – hos fylkesmannen. Medfører flere oppgaver til kommunene og flytter helsetjenester nærmere der folk bor.
 - Folkehelseloven fra 2012 erstattet deler av kommunehelsetjenesteloven og lov om fylkeskommuners oppgaver i folkehelsearbeidet, og innebærer blant annet at folkehelse skal inngå som grunnlag i arbeid med kommunenes planstrategi. Loven retter seg mot alle forvaltningsnivåer, og statlige myndigheter og fylkeskommunene får en tydeligere rolle i å bistå kommunene. Fylkesmennene og Helsedirektoratet skal bidra til å iverksette nasjonal politikk på folkehelseområdet, og være pådrivere for kunnskapsbasert folkehelsearbeid lokalt, regionalt og nasjonalt.
 - NAV-reformen fra 2005, som er den største velferdsreformen i nyere tid hvor kommune og stat samarbeider om å levere tjenester til innbyggerne. Det skal etableres NAV-kontor i hele landet i tillegg til at det er innført ny metodikk, nye tiltak og nytt regelverk.
- Fylkeskommunens viktigste oppgaver i dag:
 - Videregående opplæring, tannhelse, fylkesveger og -vegferger, kollektivtransport, kultur og idrett, folkehelse og regional planlegging og regional utvikling

Rammeoverføringene til fylkeskommunen har mer enn doblet seg siden 2002, på tross av at det enkelte år har kun vært små økninger eller nedgang i overføringene



Kilde: KOSTRA (utvikling 2009-2011 kan ses i sammenheng med økt vegansvar)

Rapportens struktur

Oppsummering

Generelt om fylkesmannsembetet

Generelt om fylkeskommunen

Nåsituasjon oppgavefordeling

Forslag til ny oppgavefordeling

Mulighetsstudie

Nåsituasjon: Oppgavefordeling innenfor helse

Fylkesmannen

- Gjennom råd, veiledning og tilsyn bidra til at alle kommuner og fylkeskommuner får på plass oversikter over folkehelsen etter loven
- For eksempel medvirker Fylkesmannen i å gjennomføre statlige satsninger på folkehelseområdet gjennom råd og veiledning til kommunene og andre aktører. Fylkesmannen skal sikre at fokus på folkehelse går igjen i lokale, regionale og statlige planer, og skal bidra til samhandling mellom aktørene
- Fylkesmannen kan også føre tilsyn med at kommunen og fylkeskommunene oppfyller sine plikter på området
- Føre tilsyn med at innbyggerne får de helse – og omsorgstjenester de har krav på ihht helse – og omsorgslovgivningen med forskrifter. Dette gjelder også de øvrige kommunale tjenestene ihht lov og forskrifter innen arbeids – og velferdsforvaltningen, barnevern, rusomsorg og utdanning.
- Tilsyn med helsetjenester og behandling av klagesaker. Kan også ta stilling til om ansatte i helse – og omsorgstjenesten har brutt sine plikter.
- Følge opp samhandlingsreformen hos helseforetak, fylkeskommuner og kommuner og bidra til at pasientsikkerhet, pasientrettigheter, forsvarlighet i tjenestene og trygge pasientforløp blir ivaretatt.

Fylkeskommunen

- Fylkeskommunen har en pådriver – og samordningsfunksjon for folkehelsearbeidet i fylket, bl. a. gjennom regional utvikling og planlegging.
- Fylkeskommunen skal ha nødvendig oversikt over helseforhold og påvirkningsfaktorer av betydning for folkehelsearbeidet i fylket
- Fylkeskommunen skal understøtte folkehelsearbeidet i kommunene, blant annet ved å tilgjengeliggjøre oversikt over helsetilstand og påvirkningsfaktorer
- Fylkeskommunen har ansvar for tannhelse

Delt ansvar mellom fylkesmann og fylkeskommune:

- Både fylkesmann og fylkeskommune har rådgiver, pådriver – og samordningsfunksjoner innenfor folkehelsearbeidet

Nåsituasjon: Oppgavefordeling innenfor utdanning

Fylkesmannen

- Fylkesmannen veileder fylkeskommunale, kommunale og private skoleeiere etter opplæringsloven og privatskoleloven.
- Fylkesmannen fører også tilsyn med at skoleeierne driver i henhold til gjeldende lover og forskrifter og behandler klager på enkeltvedtak etter bestemmelsene i opplæringsloven og privatskoleloven
- Yte veiledning overfor kommunene når det gjelder tilskudsforvaltningen
- Skal i samarbeid med Nasjonalt fagorgan for kompetansepolitikk, Vox, bidra til å gjennomføre etterutdanningskurs for lærere innen opplæring i norsk og samfunnskunnskap for voksne innvandrere

Fylkeskommunen

- Fylkeskommunen har ansvar for planlegging, drift, kvalitet og utvikling innen videregående opplæring. Fylkeskommunen skal tilby videregående opplæring til innbyggere i fylkeskommunen med rett til videregående opplæring etter opplæringsloven § 13-3, og gi tilbud om slik opplæring til søkere uten rett etter § 3-1
- Fylkeskommunen har også ansvar for videregående opplæring i fengsel
- Fylkeskommunen skal veilede og medvirke til kvalitetsutviklingstiltak på grunnopplæringsfeltet, som blant annet kan gi god sammenheng mellom grunnskolen og videregående opplæring
- Fylkeskommunen har drifts- og finansieringsansvar for fagskolene. Dette innebærer at fylkeskommunene får et generelt ansvar for å sørge for at det finnes et tilbud av godkjent fagskoleutdanning i fylket som tar hensyn til lokalt, regionalt og nasjonalt kompetansebehov

Delt ansvar mellom fylkesmann og fylkeskommune:

- Fylkeskommunen har ansvar for planlegging, drift, kvalitet og utvikling av videregående opplæring i fylket, mens fylkesmannen har ansvaret for at eksamen, nasjonale prøver og obligatoriske elektroniske kartleggingsprøver blir gjennomført ihht lovverket

Nåsituasjon: Oppgavefordeling innenfor landbruk og mat

Fylkesmannen

- Fylkesmannen bidrar til at den nasjonale landbrukspolitikken blir gjennomført gjennom informasjon, forvaltning av virkemidler (tilskudd) og lokale tiltak
- Fylkesmannen har følgende konkrete oppgaver innenfor landbruk og mat:
 - Gi råd og bistand til kommunene
 - Kontrollere kommunene med tanke på landbruks – og matpolitikk
 - Behandle klager på kommunale vedtak innenfor landbrukslovgivningen
 - Arbeide sammen med andre regionale etater og organisasjoner for næringsutvikling innenfor jordbruk og skogbruk
 - Arbeide for å nå nasjonale målsetninger for omlegging til økologisk landbruk
 - Arbeide for å begrense nedbygging av dyrket og dyrkbar jord og skog
- Fylkesmannen har en veiledningsrolle overfor organisasjoner, næringslivaktører og bønder om mulighetene som finnes i det offentlige systemet
- Samarbeide med andre statlige etater, Innovasjon Norge, fylkeskommunene, kommunene og ulike organisasjoner i næringsutviklingsarbeid innen matproduksjon
- Fylkesmannen støtter opp om utvikling av regionale matkulturer, tradisjoner og kunnskapsoppbygging om mat og helse
- Fylkesmannen skal bidra til at forholdene legges til rette for økte leveranser av bioenergi fra landbruket
- Forvalte tilskuddsordninger for både produksjon, distribusjon, markedsføring og salg av mat

Fylkeskommunen

- Fylkeskommunen deler ut midler til rekruttering, likestilling og kompetanseheving i landbruket
- Fokus på klima, areal og samfunnsplanlegging
- Verdiskapning i jordbruket og skogbruk
- Fylkeskommunene overtok i 2010 fylkeslandbruksstyrets uttalelsesrett i landbrukspolitiske saker. Dette gir mulighet til å gi innspill til det årlige jordbruksoppgjøret og invitasjoner til å delta i framtidige revideringer av nasjonale og regionale næringsstrategier og handlingsplaner
- Arrangerer matfestivaler
- Ansvarlig for politisk behandling av jord og skogbruksplaner

Delt ansvar mellom fylkesmann og fylkeskommune:

- Forvaltning av midler som kommer landbruket til gode
- Bidrar til næringsutvikling i landbruket og innen matproduksjon
- Støtter opp om lokal matkultur og tradisjoner

Nåsituasjon: Oppgavefordeling innenfor miljø

Fylkesmannen

- Fylkesmannen skal bidra til at regjeringens miljø og arealpolitikk blir gjennomført både på lokalt og regionalt nivå
- Fylkesmannen er sektormyndighet på miljø, og har myndighet til å gjøre tilsyn med kommunene, overprøve enkeltvedtak som ikke tar nok hensyn til klimautfordringer og fremme innsigelser etter plan – og bygningsloven
- Fylkesmannen skal også veilede kommunen i miljø – og klimaarbeid, klargjøre statens forventninger til kommunene og samtidig formidle kommunenes synspunkter og utfordringer til sentrale myndigheter
- Fylkesmannen er forurensningsmyndighet for de fleste avfallsanlegg, fører kontroll med disse og sikrer at krav til tillatelser blir overholdt. Det er forurensningsloven, avfallsforskriftene, internkontrollforskriftene og tillatelser som er gitt som ligger til grunn for kontrollene
- Håndtere konflikter og søke løsninger slik at utbygging av fornybar energi gir minst mulig skade på naturmangfold og andre miljøverdier
- Klima – og miljøverndepartementets representant på regionalt nivå når det gjelder vann, og skal samle kunnskap og gi vurdering om miljøtilstanden, overvåke og kartlegge problemer og fungere som miljøfaglig rådgiver for andre involverte myndigheter
- Ivareta det miljøfaglige ansvaret i arbeidet med forvaltningsplaner, herunder tiltaksprogrammene
- Fungere som bindeledd mellom den nasjonale klimapolitikken og gjennomføringen ute i lokalsamfunnene
- Ivareta nasjonale friluftsimteresser og bidra til at samfunnet er forberedt på å takle flom, skred og strømbuudd

Fylkeskommunen

- Fylkesmannen har ansvar for sikring av friluftsområder (friluftsfvaltning)
- Tildeling av tillatelser etter akvakulturloven til oppdrett av matfisk av anadrome og marine arter, og havbeite, samt myndighet til å avgjøre søknader tilknyttet eksisterende tillatelser og lokaliteter
- Aktuelle fylkeskommuner vil også overta saksbehandlingen av søknader om akvakultur i ferskvann
- Bestandsforvaltning av høstbare, ikke-truete viltarter og innlandsfisk
- Forvaltning av tilskuddsmidler innen friluftsliv og viltforvaltning
- Utvalgte fylkeskommuner overtok fra 1. januar 2010 rollen som vannregionmyndighet. Dette innebærer å samordne utarbeidelse og gjennomføring av sektorovergrepene, regionale vannforvaltningsplaner innen vannregionen
- Myndighet til å treffe vedtak etter vannressursloven § 8 i konsesjonssaker om mini- og mikrokraftverk

Delt ansvar mellom fylkesmann og fylkeskommune:

- Friluftsfvaltning og sikring av friluftsimteresser
- Både fylkesmann og fylkeskommunen har arbeidsoppgaver innenfor området vann, hhv som klima – og miljøverndepartementets representant på regionalt nivå når det gjelder vann og som vannregionmyndighet

Nåsituasjon: Oppgavefordeling innenfor beredskap

Fylkesmannen

- Fylkesmannen er primært bindeledd mellom sentrale og lokale myndigheter og kan organisere øvelser der Fylkesmannen og/eller andre statlige organer øver mot kommuner, næringslivsaktører eller organisasjoner. Dette skjer gjerne ved bruk av fylkesberedskapsrådet som består av sentrale offentlige beredskapsaktører, frivillige og andre organisasjoner
- Samordne det regionale arbeidet med samfunnssikkerhet og beredskap i fylket for å bidra til et trygt og robust samfunn. Videre skal fylkesmannen være pådriver og veileder i arbeidet med samfunnssikkerhet
- Fylkesmannen skal også sikre at det blir tatt hensyn til beredskap i samfunnsplanleggingen og at kommunene har egne kriseplaner
- Fylkesmannen skal også koordinere den regionale atomberedskapen og bidra til at lokale og regionale etater har planer for å kunne møte en eventuell atomulykke.
- Veilednings – og tilsynsoppgaver ihht lov om kommunal beredskapsplikt, sivile beskyttelsestiltak og Sivilforsvarets (sivilbeskyttelsesloven) og forskrift om kommunal beredskapsplikt med spesiell vekt på helhetlig ROS
- Utvikle planverk og gjennomføre øvelser for å kunne utøve ansvaret for regional krisehåndtering og samordning på en tilfredsstillende måte.

Fylkeskommunen

- Fylkeskommunen har ansvar for å sikre og tilrettelegge for en nødvendig og regionalt tilpasset sivil transportberedskap i fylket
- Fylkeskommunen skal samarbeide med fylkesmann, politi, transportnæringen og andre sivile og militære myndigheter for en best mulig koordinert sivil transportberedskap
- Fylkeskommunen skal bidra med transportfaglige råd, og på anmodning fra departement, fylkesmann, politiet eller andre sivile eller militære myndigheter formidle kontakt med løyvehavere, andre som eier eller bruker motorvogner for gods – eller persontransport eller målepliktig fartøy og verksteder

Delt ansvar mellom fylkesmann og fylkeskommune:

- Samordningsansvar for å sikre god, regional beredskap. Fylkeskommunen har særlig fokus på sivil transportberedskap, mens fylkesmannen skal samordne deg regionale arbeidet med samfunnssikkerhet og beredskap

Rapportens struktur

Oppsummering

Generelt om fylkesmannsembetet

Generelt om fylkeskommunen

Nåsituasjon oppgavefordeling

Forslag til ny oppgavefordeling

Mulighetsstudie

Ved vurderingen av oppgavefordelingen mellom ulike forvaltningsnivå, er det tatt utgangspunkt i kriteriene fra kommuneproposisjonen 2015

- Fylkesmannsembetet har vært i vekst og har fått økt ressurser og oppgaver. Flere av disse kan og bør overføres til lokale eller regionale folkevalgte nivå gitt overføring av ansvar og ressurser
- Vi har i vår vurdering av oppgavefordeling mellom kommunene og fylkesmannsembetet tatt utgangspunkt i kriteriene listet opp i kommuneproposisjonen 2015 som utgangspunkt for oppgavefordelingen:
 - Oppgaver bør legges på lavest mulige effektive nivå
 - Oppgaver som krever utøvelse av lokalt og regionalt administrativt og politisk skjønn og vurdering bør legges til lokale eller regionale folkevalgte organer
 - Oppgaver som ikke skal la seg påvirke av lokal/regionalpolitiske oppfatninger og lokal/regionalpolitiske forhold, og som derfor er kjennetegnet av standardisering, regelorientering og kontroll, bør i utgangspunktet være et statlig ansvar
 - Staten bør ha ansvar for oppgaver som gjør krav på sentrale beslutninger og som forutsetter et nasjonale helhetsgrep for god oppgaveløsning
 - Oppgaver som krever stor grad av koordinering, og/eller oppgaver som har store kontaktflater med hverandre, bør legges til samme forvaltningsorgan
 - Oppgaver som krever stor grad av samordning overfor brukerne bør legges til samme forvaltningsorgan
 - Det myndighetsorgan som er tillagt ansvar og beslutningskompetanse for en oppgave skal også ha ansvaret for å finansiere utgiftene til oppgaveløsningen
- I følge Ekspertutvalget, er det sentralt i vurderingen av oppgavefordelingen å se til kriterier som skal sikre at kommunene skal kunne ivareta sine fire roller som demokratisk arena, tjenesteyter, samfunnsutvikler og myndighetsutøver og oppgaveløsningen knyttet til dette

Vår tolkning og bruk av kriteriene i vurdering av ulike oppgaver

- Basert på kriteriene er det enkelte oppgavetyper som står frem som særlig aktuelle for overføring til regionale folkevalgte nivåer
 - Veiledning knyttet til kommunale sektoroppgaver som skal la seg påvirke av lokale og regionale forhold bør legges til folkevalgt regionalt nivå, slik at veiledningen ses i en tverrsektoriell kontekst
 - Tilskuddsordninger som skal bidra til utvikling på oppgaveområder som skal la seg påvirke av lokale og regionale forhold bør legges til kommunesektoren. Dette er oppgaver som kan regnes å kreve bruk av lokalt og regionalt administrativt og politisk skjøn og vurdering. Mer standardiserte tilskuddsordninger bør som hovedregel legges til staten
 - Samordning på regionalt nivå i form av avveining mellom ulike sektorinteresser bør legges til regionalt folkevalgt nivå, i tråd med at kommunesektoren bør ha ansvar for de oppgaver med store kontaktflater mot hverandre. Staten sentralt bør samordne og koordinere nasjonal politikk
- Videre gis et forslag til overføring av oppgaver basert på disse kriteriene, innenfor følgende områder
 - Overordnede oppgaver
 - Helse og sosial
 - Oppvekst og opplæring
 - Miljø
 - Areal, plan og bygg
 - Landbruk
 - Beredskap

Forslag til mulig overføring av fylkesmennenes oppgaver

Overordnede oppgaver

- Oppgaver som ikke overføres
 - Rettssikkerhetsmyndighet: Klageinstans overfor vedtak som treffes i kommunalforvaltningen og tilsynsmyndighet etter særlovgivningen på viktige velferdsområder som forvaltes av kommunene
 - Ansvar for å samordne all statlig tilsynsvirksomhet rettet mot kommunene og fylkeskommunene, herunder tilsynsvirksomheten som er lagt til andre statlige tilsynsorganer
 - Rolle som statlig instans som prøver kommunale vedtak, og må dermed synliggjøre at man har tatt hensyn til det kommunale selvstyret
 - Sentralt samordnings- eller koordineringsorgan overfor kommunene på regionalt nivå. Ansvaret bør gjelde koordinering av statlige styringssignaler på tvers av sektorer og mellom regionale statsetater som har oppfølgingsansvar og tiltak rettet mot kommunene
 - Bidra til å samordne, forenkle og effektivisere den statlige virksomheten i fylket, og arbeide for at det skjer et best mulig samarbeid mellom kommunene, fylkeskommunen og den lokale statsforvaltningen. Bistå etater med behandlingen av spørsmål som tas opp med kommune eller fylkeskommune
 - Fordeling av skjønnsmidler etter departementenes retningslinjer

Forslag til oppgaver som kan overføres	Bakgrunn for forslag
<ul style="list-style-type: none">• Forvalte tilskuddsordninger/tilskuddsmidler på vegne av en rekke fagdepartement• Redusere ulempene ved sektorisering og å bidra til at gode helhetsløsninger kan oppnås, enten gjennom vertikal eller horisontal samordning• Veilede kommunene om lover, forskrifter og generell saksbehandling	<ul style="list-style-type: none">• Tilskuddsordninger som krever bruk av regionalt skjønn foreslås overført• Regionalt koordineringsansvar foreslås overført da dette forutsetter store kontaktflater på tvers av sektor og nivå regionalt• Kun veiledning som skal la seg påvirke regionalt/lokalt foreslås overført

Forslag til mulig overføring av fylkesmennenes oppgaver

Helse og sosial

- Oppgaver som ikke overføres
 - Gjennom tilsyn bidra til at alle kommuner og fylkeskommuner får på plass oversikter over folkehelsen etter loven
 - Føre tilsyn med at kommuner og fylkeskommuner oppfyller sine plikter på folkehelseområdet. Føre tilsyn med at innbyggerne får de helse- og omsorgstjenester de har krav på ihht helse- og omsorgsgivningen med forskrifter. Dette gjelder også de øvrige kommunale tjenestene ihht lov og forskrifter innen arbeids- og velferdsforvaltningen, barnevern, rusomsorg og utdanning
 - Tilsyn med helsetjenester og behandling av klagesaker. Kan også ta stilling til om ansatte i helse- og omsorgstjenesten har brutt sine plikter. Motta klager på vedtak om tvangsbehandling
 - Lokal vergemålsmyndighet, og førsteinstans på vergemålsområdet
 - Følge opp samhandlingsreformen hos helseforetak, fylkeskommuner og kommuner - og bidra til at pasientsikkerhet, pasientrettigheter, forsvarlighet i tjenestene og trygge pasientforløp blir ivaretatt

Forslag til oppgaver som kan overføres	Bakgrunn for forslag
<ul style="list-style-type: none">• Gi råd og veiledning til kommunene om videreutvikling og kvalitet i det psykiske helsearbeidet• Råd og veiledning om samhandlingsreformen regionalt og lokalt• Gjennom råd og veiledning bidra til at alle kommuner får på plass oversikter over folkehelsen etter loven. Medvirke til å gjennomføre statlige satsninger på folkehelseområdet gjennom råd og veiledning• Bidra til å samordne og støtte nasjonale, regionale og lokale aktørers arbeid med å innføre samhandlingsreformen gjennom nettverksbygging og erfaringsutveksling• Tilskuddsforvaltning på rusfeltet i kommunene	<ul style="list-style-type: none">• Råd og veiledning om tjenesteutvikling som forutsetter regionalt/lokalt skjønn og tverrsektoriell innsats foreslås overført• Rolle og ansvar innenfor regionalt fag- og kompetanseutvikling foreslås overført• Tilskuddsordninger som krever bruk av regionalt skjønn foreslås overført

Forslag til mulig overføring av fylkesmennenes oppgaver

Oppvekst og opplæring

- Oppgaver som ikke overføres
 - Hovedoppgave på utdanningsområdet er å føre tilsyn med og gi veiledning til skoleeiere for å sikre at grunnopplæringen blir drevet i samsvar med opplæringsloven. Har også tilsynsansvar på barnehageområdet
 - Klageinstans for enkeltvedtak på opplærings- og barnehageområdet og føre tilsyn etter opplæringsloven og barnehageloven
 - Tilsyn og klagesaksbehandling etter ekteskapsloven, barneloven, barnevernloven, krisesenterlova, statsborgerloven, introduksjonsloven og lov om familievernkontorer med forskrifter
 - Føre tilsyn med barnevernvirksomheten i kommunen. Føre tilsyn med virksomheten ved familievernkontorene i fylket
 - Systematisere informasjon om kommunenes oppfølging av barnekonvensjonen

Forslag til oppgaver som kan overføres	Bakgrunn for forslag
<ul style="list-style-type: none">• Informere og veilede innbyggere og eiere av barnehager og skoler etter opplæringsloven, privatskoleloven og barnehageloven med tilhørende forskrifter• Yte veiledning overfor kommunene bla. når det gjelder tilskuddsforvaltning• Arbeide for økt kompetanse og kvalitet i barnehagen og grunnopplæringen. Bidra til et godt kunnskapsgrunnlag gjennom kvalitetssikring, informasjonsinnhenting og erfaringsspredning• Arrangere fagsamlinger for ansatte i barneverntjenesten• Bidra til at innsatsen i kommunale og fylkeskommunale tjenester rettet mot barn og unge med sammensatte problemer blir koordinert	<ul style="list-style-type: none">• Informasjon og veiledning som forutsetter regionalt/lokalt skjønn foreslås overført• Veiledning når det gjelder tilskuddsordninger som krever bruk av regionalt skjønn foreslås overført• Råd og veiledning om tjenesteutvikling som forutsetter regionalt/lokalt skjønn og tverrsektoriell innsats foreslås overført• Rolle og ansvar innenfor regionalt fag- og kompetanseutvikling foreslås overført

Forslag til mulig overføring av fylkesmennenes oppgaver

Miljø

- Oppgaver som ikke overføres
 - Tilsyn på forurensningsområdet
 - Hente inn avfallsplaner fra havner og drive tilsyn med dem
 - Håndtere konflikter og søke løsninger slik at utbygging av fornybar energi gir minst mulig skade på naturmangfold og andre miljøverdier
 - Sikre at kommunene tar tilstrekkelig hensyn til klimaendringene når de fatter vedtak
 - Ivareta nasjonale friluftsjakter knyttet til strandsonen, vassdrag og fjellområder, samt noe ansvar for forvaltning av naturressurser og verneområder
 - Bidra til at samfunnet er forberedt på å takle flom, skred, strømbrydd og andre alvorlige hendelser

Forslag til oppgaver som kan overføres	Bakgrunn for forslag
<ul style="list-style-type: none">• Utføre forvaltnings- og utviklingsoppgaver på miljøområdet knyttet til naturforvaltning, forurensning, klima og planarbeid. Veiledning og oppfølging av kommunene i miljø- og klimaarbeid• Bidra til at regjeringens miljø og arealpolitikk blir gjennomført både på lokalt og regionalt nivå, og fungere som bindeledd mellom den nasjonale klimapolitikken og lokal gjennomføring• Hovedansvar for forvaltning av naturressurser og verneområder	<ul style="list-style-type: none">• Forvaltnings- og utviklingsoppgaver som forutsetter regionalt og lokalt skjønn foreslås overført• Rolle og ansvar knyttet til regional utvikling foreslås overført

Forslag til mulig overføring av fylkesmennenes oppgaver

Areal, plan og bygg

- Oppgaver som ikke overføres
 - Rolle som innsigelsesmyndighet knyttet til eksplisitte krav på områder som i liten grad er gjenstand for skjønn og klager og klagemyndighet etter plan- og bygningsloven. Det er viktig at fylkesmannen ved bruk av disse virkemidlene forankrer disse i nasjonale politikkdokumenter, retningslinjer, rundskriv eller spesifikke statlige styringsdokumenter innen den enkelte sektor
 - Behandle klagesaker etter matrikkelloven, eierseksjonsloven, veiloven, tomtefesteloven og lov om kommunal forkjøpsrett

Forslag til oppgaver som kan overføres	Bakgrunn for forslag
<ul style="list-style-type: none">• Bidra til at det kan skje en økt boligbygging i pressområder, at samferdselsutbygging etter Nasjonal transportplan (NTP) blir gjennomført og bidra til vekst i mineralnæringen der det ligger godt til rette for det• Bidra til en bærekraftig areal- og transportutvikling og en robust by- og tettstedsstruktur, og påse at kommunene vektlegger klimatilpasning i sin planlegging og at det skjer med basis i risiko- og sårbarhetsanalyser på regionalt og kommunalt nivå• Forvalte bygdeutviklingsmidler (BU-midler) til utrednings- og tilretteleggingstiltak• Arbeide aktivt for å videreutvikle offentlige og private transportårer og infrastruktur for økt næringsutvikling og konkurransekraft• Gi råd og veiledning til kommunene om hvordan universell utforming kan implementeres i planarbeid og tjenester• Strategisk ansvar for å utvikle og gjennomføre arbeidet med regionale bygdeutviklingsprogram i samarbeid med relevante regionale aktører	<ul style="list-style-type: none">• Rolle og ansvar knyttet til regional utvikling foreslås overført• Forvaltning og fordeling av midler som skal la seg påvirke av regionale og lokale forhold foreslås overført• Råd og veiledning om forhold som skal la seg påvirke av regionale og lokale forhold foreslås overført

Forslag til mulig overføring av fylkesmennenes oppgaver

Landbruk

- Oppgaver som ikke overføres
 - Sørge for at kontroll og håndhevelse av foryngelsesbestemmelsene i forskrift om bærekraftig skogbruk følges aktivt opp. Andre kontrolloppgaver innen skogbruk
 - Kontrollere kommunene når det gjelder landbruks- og matpolitikk, og behandle klager på kommunale vedtak innenfor landbrukslovgivningen (jordbruk og skogbruk)

Forslag til oppgaver som kan overføres	Bakgrunn for forslag
<ul style="list-style-type: none">• Legge til rette for næringsutvikling og innovasjon, i samarbeid med det regionale partnerskapet, synliggjøre regionale og lokale fortrinn, og bidra til at synergier mellom verdikjeder i landbruket og andre sektorer utnyttes.• Støtter opp om utvikling av regionale matkulturer, tradisjoner og kunnskapsoppbygging om mat og helse. Pådriverrolle knyttet til Innovasjon Norges lokalmatprogram (økonomiske virkemidler innen områdene kompetanse, omdømmebygging og nettverk)• Bidra til at den nasjonale landbrukspolitikken blir gjennomført gjennom informasjon, forvaltning av virkemidler (tilskudd) og lokale tiltak.• Forvalte tilskuddsordninger for både produksjon, distribusjon, markedsføring og salg av mat• Forvaltning av skogfondsordningen og tilskuddsforvaltning innen jord- og skogbruk• Regional utviklingsaktør på området landbruk og bygdeutvikling/næringsutvikling• Regionale jord- og skogbruksplaner	<ul style="list-style-type: none">• Rolle og ansvar knyttet til regional utvikling foreslås overført• Råd og veiledning om forhold som skal la seg påvirke av regionale og lokale forhold foreslås overført• Forvaltnings- og utviklingsoppgaver som forutsetter regionalt og lokalt skjønn foreslås overført• Forvaltning og fordeling av midler som skal la seg påvirke av regionale og lokale forhold foreslås overført• Tilskuddsordninger som krever bruk av regionalt skjønn foreslås overført

Forslag til mulig overføring av fylkesmennenes oppgaver

Beredskap

- Oppgaver som ikke overføres
 - Tilsynsoppgaver i henhold til lov om kommunal beredskapsplikt, sivile beskyttelsestiltak og Sivilforsvaret (sivilbeskyttelsesloven) og forskrift om kommunal beredskapsplikt med spesiell vekt på helhetlig ROS
 - Føre tilsyn med at kommunen oppfyller sine forpliktelser etter bestemmelsene i krisesenterloven
 - Koordinere den regionale atomberedskapen og bidra til at lokale og regionale etater har planer for å kunne møte en eventuell atomulykke
 - Være bindeledd mellom sentrale og lokale myndigheter innen beredskap, og kan organisere øvelser der Fylkesmannen og/eller andre statlige organer øver mot kommuner, næringslivsaktører eller organisasjoner
 - Sikre at det blir tatt hensyn til beredskap i samfunnsplanleggingen og at kommunene har egne kriseplaner

Forslag til oppgaver som kan overføres	Bakgrunn for forslag
<ul style="list-style-type: none">• Veiledningsoppgaver i henhold til lov om kommunal beredskapsplikt, sivile beskyttelsestiltak og Sivilforsvaret (sivilbeskyttelsesloven) og forskrift om kommunal beredskapsplikt med spesiell vekt på helhetlig ROS• Gjøre risiko og sårbarhet i fylket kjent, og bidra til at regionale etater, fylkeskommuner og kommuner følger opp både i det forebyggende samfunnssikkerhetsarbeidet og gjennom styrket og koordinert beredskapsplanlegging• Samordne det regionale arbeidet med samfunnssikkerhet og beredskap i fylket for å bidra til et trygt og robust samfunn. Være pådriver og veileder i arbeidet med samfunnssikkerhet	<ul style="list-style-type: none">• Råd og veiledning om forhold som skal la seg påvirke av regionale og lokale forhold foreslås overført• Rolle og ansvar knyttet til regional utvikling foreslås overført• Regionalt koordineringsansvar foreslås overført da dette forutsetter store kontaktflater på tvers av sektor og nivå regionalt

Konsekvenser av mulig overføring av oppgaver

Betydelig endring i fylkesmennenes oppgaver

- Oppgaveoverføringene som er foreslått er basert på vurderinger av den konkrete oppgave opp mot kriteriene som regjeringen selv legger til grunn for oppgavefordeling
- Samtidig skal det presiseres at dette er resultatet av en teoretisk øvelse, basert på en overordnet kartlegging og vurdering av fylkesmennenes oppgaver
 - En mulig overføring av de ulike oppgavene må utredes nærmere, for å avdekke faktiske konsekvenser og implikasjoner
- Overordnet sett vil følgende være mulige konsekvenser av en ny oppgavefordeling
 - Rollen til fylkesmennene vil tydeliggjøres som kontroll- og tilsynsmyndighet, og mindre som pådriver og veileder i implementering av nasjonal politikk
 - Rollen til regionalt folkevalgt nivå vil omfatte mer veiledning og koordinering, og et sterkere ansvar for å fungere som et bindeledd mellom nivåer, aktører og sektorer
 - Tilskuddsforvaltning er en oppgave som også foreslås overført, i den grad tilskuddene skal tildeles etter bruk av regionalt politisk eller faglig skjønn. Dette vil trolig innebære behov for å overføre både ressurser og kompetanser til regionalt folkevalgt nivå
 - Veiledning og tilrettelegging av faglig utvikling innenfor tjenesteområdene kan også antas å kreve utvikling/overføring av større fagmiljøer på regionalt folkevalgt nivå
- En annen konsekvens av å redusere fylkesmennenes oppgaver knyttet til veiledning og samordning, og overføre disse til regionalt folkevalgt nivå, vil være at kommunesektoren styrkes i form av økt regionalt handlingsrom

Rapportens struktur

Oppsummering

Generelt om fylkesmannsembetet

Utvikling av oppgaver, økonomi og personell

Nåsituasjon oppgavefordeling

Forslag til ny oppgavefordeling

Mulighetsstudie

Framveksten av velferdsstaten har etter kvart avgrensa fridomen i det lokale sjølvstyret. Etterkrigstida er prega av at staten i aukande grad har pålagt kommunane nye oppgåver og krav.

Over tid har det difor verka som den kommunale fridomen til å ta initiativ til nye oppgåver er blitt innsnevra, og fridom frå statlege inngrep og statleg detaljstyring er igjen blitt ein større realitet.

Fridomsverdien reflekterer slik den tosidige rolla som kommunane har. Kommunar og fylkeskommunar er politiske institusjonar med legitimitet i representative folkevalde organ, samstundes som dei er iverksetjingsorgan for nasjonal politikk.

St. meld 12 (2011/2012) Stat og kommune – Styring og samspel



Nærmere om gjennomføring av mulighetsstudien

Oppdraget

En mulighetsstudie der «all» statlig veiledning og pådriverfunksjoner (herunder kompetanseutviklingstiltak og utviklingstiltak) knyttet til kommunal pliktlovgivning overføres til regionale folkevalgte organer.

Mulighetsstudien skal i grove trekk vise oppgaveportefølje, økonomi og stillingsressurser som kan overføres til regionalt folkevalgt nivå/større regioner.



Avgrensninger og prioriterte områder

Områder som inngår i mulighetsstudien er foreslått fra KS sin side, og tar utgangspunkt i områder og statlige aktører med en form for regional organisering.

Følgende statlige etater inngår i den endelige mulighetsstudien:

- Husbanken
- Bufdir og Bufetat
- IMDi
- Helsedirektoratet og regionale kompetansesentre

Mulighetsstudien er basert på en overordnet gjennomgang av eksisterende organisering og oppgaveportefølje, og en identifisering av veiledning- og pådriverfunksjoner som kan overføres. Det gis også noen vurderinger av mulige konsekvenser av dette.

Område 1

Husbanken

Husbanken

ble opprettet i 1946 og startet opp som en bank for boligforsyning, men i dag er Husbanken en velferdsetat

Mål og strategier

Regjeringens **visjon** for boligpolitikken er at alle skal kunne bo trygt og godt. Husbanken er statens sentrale organ for gjennomføring av politikken

- **Flere boliger og bygg som møter samfunnets behov**
 - Bedre byggkvalitet og færre byggfeil
 - Flere energieffektive boliger og bygg
 - Økt tilgjengelighet og universell utforming i boliger, bygg og uteområder
- **Flere vanskeligstilte skal få egnet sted og bo**
 - Økt botrygghet og etablering i eid bolig
 - Flere egnede utleieboliger
 - Økt boligsosial kompetanse
- **Mer forenkling og innovasjon i bolig- og byggsektoren**
 - Mer effektive og brukervennlige søknads- og byggeprosesser
 - Økt kompetanse og implementering av nye løsninger i sektoren

I tillegg skriver KMD at Husbanken skal:

- Ivareta mål om en effektiv og brukerorientert ressursforvaltning gjennom
 - Mer effektive og brukervennlige søknads- og byggeprosesser
 - Økt kompetanse og implementering av nye løsninger i sektoren

Kommunesatsning

- Kommunene er Husbankens viktigste kunde og samarbeidspartner, og Husbanken kan bare lykkes i den grad kommunene lykkes.
- Arbeidet med kommunene skal derfor prioriteres.
- Husbanken skal styrke kommunens evne til å gjennomføre en boligpolitikk på lokale premisser innenfor rammene av statlige føringer.
- Dette arbeidet må innrettes slik at kommunen selv får et eierskap til sine boligpolitiske utfordringer og ser dem i sammenheng med andre relevante politikkområder.

Samhandling med andre statlige aktører

En effektiv velferdspolitik forutsetter gode, helhetlige løsninger for den enkelte innbygger.

Den sosiale boligpolitikken skal sammen med andre velferdsområder bidra til å

- sikre gode oppvekstvilkår for barn og unge,
- øke arbeidsdeltakelsen,
- trygge alderdommen,
- forebygge og bekjempe bostedsløshet,
- utjevne levekårsforskjeller som følge av ulikheter i helse,
- sikre rusomsorg,
- forebygge kriminalitet og
- bidra til integrering og inkludering i samfunnet.

Husbankens fagområder

Byggsosialt

- Boligsosialt arbeid
- Boligsosial planlegging
- Boligsosiale utviklingsprogram

Miljø og Energi

- Verktøy
- Veiledere

Universell utforming

- Verktøy
- Veiledere

Byggeskikk

- Verktøy
- Veiledere
- Statens byggeskikkpris

Andre fagområder

- Barnehager
- Boligetablering i distriktene
- Boligpolitikk
- Boligrett
- Forskning og utvikling
- Områdeløft
- Omsorgsboliger og sykehjem
- Studentboliger

Eksempel fra Områdeløft

- Verktøy og veiledninger
- Metoder og strategier
 - Planlegging
 - Ledelse og samarbeid
 - Evalueringer
 - Prosjektutvikling
 - Tverrsektorielt samarbeid

Husbanken versus fylkeskommuner/kommuner i dag

Husbankens “utviklingsoppgaver”

Mye av aktivitetene til Husbanken preges av å være utviklingsoppgaver

- Har veiledere for alle fag- og tjenesteområder
- Gjennomfører en rekke arrangementer for fag- og tjenesteområdene, og politikken
- Iverksetter av prosjekter
- Bidrar i prosjektutvikling

Husbanken samarbeider med Distriktssenteret i noen av prosjektene om stedsutvikling, bolyst, attraktivitet og liknende

- Forvalter tilskuddsmidler
- Prosjekter gir positivt omdømme.
- “Utlånsarbeidet” er mindre synlig

Fylkeskommuner og kommuner

- Dagens fylkeskommuner jobber med utviklingsarbeid- og prosjekter samt tildeler tilsudd til prosjektene
- Kommunene og fylkeskommunene samarbeider med Husbanken om stedsutviklings- og boligprosjekter
- «Områdeløft» og “boligprosjekt i distriktene” er ansvarsoppgaver kommunesektoren har i dag og ofte finansiert over regionale utviklingsmidler
- Det er overlappende ansvar for samme målgruppe og formål mellom Husbanken og fylkeskommunene på en rekke områder
 - i tillegg til at begge står for prosjektstøtte- og veiledning samt tilskuddsforvaltning



Mulig oppgavefordeling mellom stat og kommune

Boligsektoren

Husbanken

- Utlånsvirksomheten
- Omsorgsboliger og sykehjem
- Studentboliger
- Boligpolitikk

Direktoratet for byggkvalitet

- Byggeskikk
- Energi og miljø

Deltasenteret

- Overtar alt på området universell utforming

Konsekvenser

1. Husbanken får redusert oppgaveansvar. Redusert behov for regional organisering
2. Husbanken får en mer rendyrket rolle innen utlånsvirksomhet

Regionale folkevalgte nivå

Utviklingsoppgavene fra Husbanken integreres i dagens fylkeskommunale regionale utviklingsoppgaver. Gjennomføring i samarbeid med kommunene.

- *Boligsosiale utviklingsprogram – utvikles mellom KMD og regionene – med tilskuddsmidler for kommunene*
- *Boligsosialt arbeid i samarbeid med kommunene*
- *Miljø og energi – Som del av regional utviklingsaktørrollen*
- *Oppgaver som boligetablering i distriktene og områdeløft er egnet for regional utvikling i lys av dagens oppgavefordeling*
- *FoU-tiltak*

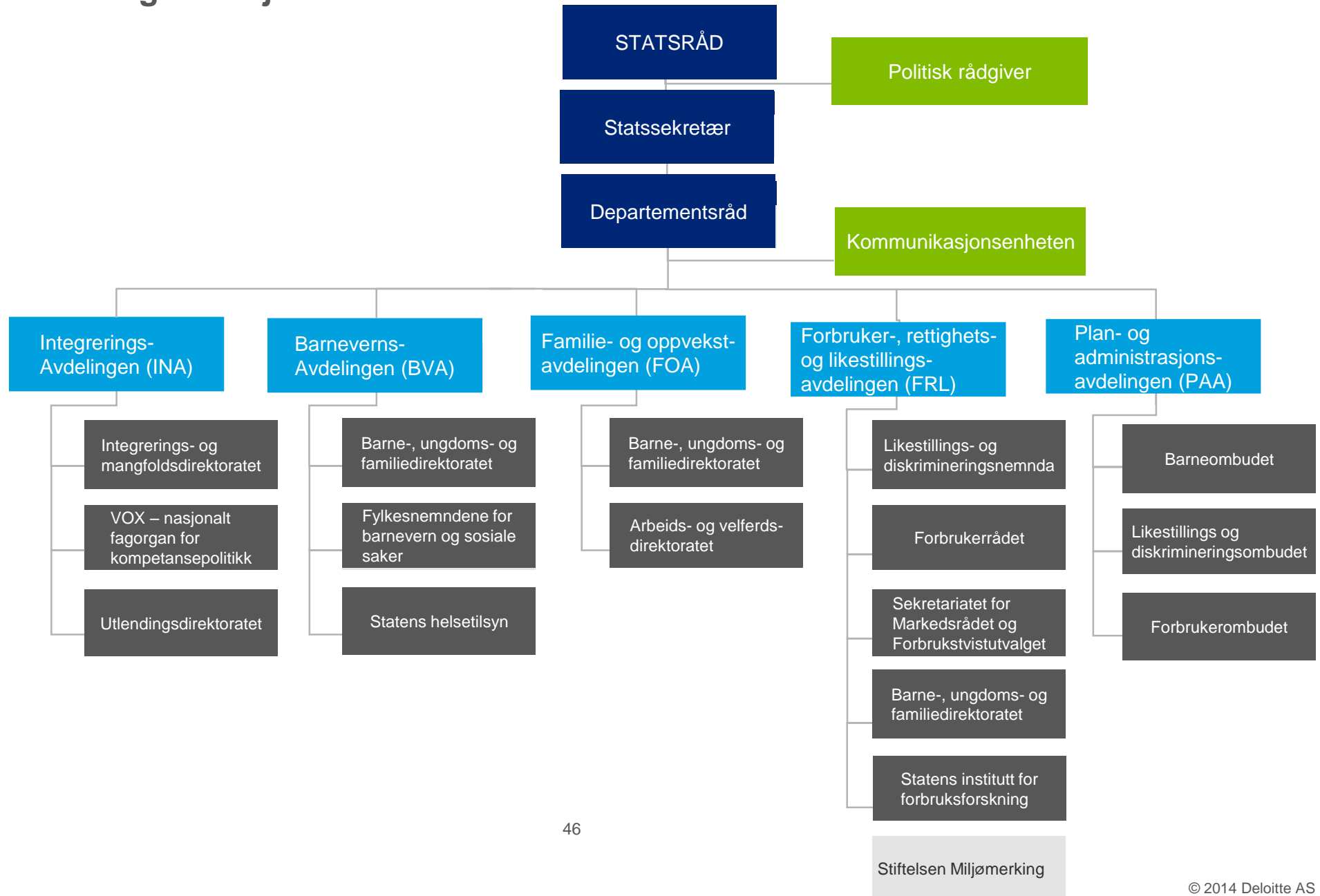
Kommunene

- Boligsosialt arbeid i samarbeid med regionene
- Boligsosial planlegging
- Kommunal samfunnsutvikling – for eksempel områdeløft, boligetablering i distriktene sammenliknet med Bolyst, Småsamfunnssatsingen etc.

Område 2

Barne-, ungdoms- og familieetaten

BLD - organisasjonskart



Bufdir og Bufetat

«Bufdir skal, i tråd med menneskerettighetene, styrke enkeltmenneskets muligheter til mestring og utvikling gjennom å fremme en trygg barndom, gode oppvekstvilkår, likestilling og ikke-diskriminering»

BufDir

- Underlagt Barne-, likestillings- og inkluderingsdepartementet (BLD)
- Direktoratets formål er å styre virksomheten i regionene og sikre likeverdig tjenesteyting i hele landet
- Et fagorgan for barnevern, familievern, likestilling og ikke-diskriminering, samt vold og overgrep i nære relasjoner
- Juridisk tilknytning til barnevernloven, adopsjonsloven, barneloven, ekteskapsloven og rettsferdsvederlag m.m.
- Fra 1.1. 2014, Prop. 106 L, er BufDir fagorgan for hele barnevernet, både det kommunale og det statlige
- Tilskuddsforvaltning

Bufetat

- Alta
- Trondheim
- Tønsberg
- Bergen
- Oslo
- BSA Tønsberg

Kompetansesenter

- **LHBT-senteret.** Nasjonalt kunnskapssenter for seksuell orientering og kjønnsidentitet: Bedring av livskvaliteten blant lesbiske, homofile, bifile og transpersoner
- **Deltasenteret.** Universell utforming, tilrettelegging, teknologi og hjelpemidler for å bidra til økt deltakelse og tilgjengelighet for mennesker med nedsatt funksjonsevne.
- **Nasjonalt kontor for Erasmus Pluss**

Bufdir og Bufetat

Bufdirs hovedoppgaver

«BufDir skal, i tråd med menneskerettighetene, styrke enkeltmenneskets muligheter til mestring og utvikling gjennom å fremme en trygg barndom, gode oppvekstvilkår, likestilling og ikke-diskriminering»

- Ekteskapsaker
- Foreldreveiledning
- Forskning og utvikling
- Incestsenter
- Krisesenter
- Menneskehandel
- Rettferdsvederlag (billighetserstatning)
- Tvangsekteskap
- Ungdomsinformasjon - ung.no
- Levekår og sosial inkludering for personer med nedsatt funksjonsevne
- Universell utforming, tilrettelegging, teknologi og hjelpemidler for å bidra til økt deltakelse og tilgjengelighet for mennesker med nedsatt funksjonsevne. (henvisning til Deltasenteret)
- Bedring av livskvaliteten blant lesbiske, homofile, bifile og transpersoner (LHBT-senteret - nasjonalt kunnskapssenter for seksuell orientering og kjønnsidentitet)
- Sekretariatet for Statens råd for likestilling av funksjonshemmede
- *Tilskuddsforvaltning – ca. 580 mill. kroner*

Bufetats hovedoppgaver

«Hovedoppgaven er å gi barn, unge og familier som trenger hjelp og støtte, tiltak med høy og riktig kvalitet i hele landet. Regionene har ansvar for drift og tjenester knyttet til det statlige barnevernet og familievernet samt behandling av adopsjonssaker.»

- Barnevern - bistand, refusjon, veiledning mm.
- Fosterhjem - Beredskapshjem
- Vern mot overgrep
- Enslige mindreårige asylsøkere
- Universell utforming
- Menneskehandel
- Tvangsekteskap
- Seksuell orientering og kjønnsidentitet (LHBT-kunnskapsbase)
- Levekår og sosial inkludering for personer med nedsatt funksjonsevne
- Kjønnlikestilling
- Familieverntjenestene, hvor 19 av 49 er kirkelige kontorer
- Forskning og utvikling
- *Tilskuddsforvaltning; drift og refusjon ca. 1,7 milliarder kroner*

Tilskudd forvaltet av Bufdir i 2013

Barne- og ungdomsdeltakelse og innflytelse i samfunnet	Antall søknader	Antall innvilgede søknader	Omsøkt beløp	Innvilget beløp
LNU nasjonalt, Ungdom og Fritid, Unge funksjonshemmede	3	3	10 600 000	10 600 000
LNU internasjonalt, Ungdom og Fritid, Unge funksjonshemmede	3	3	3 600 000	3 200 000
Nasjonal grunnstøtte til frivillige barne- og ungdomsorganisasjoner	92	89	98 910 000	98 910 000
Internasjonal grunnstøtte til frivillige barne- og ungdomsorganisasjoner	29	29	3 915 000	3 915 000
Aktiv ungdom	188	152	45 765 578	23 793 931
Storbymidler – Fattigdom	248	189	71 714 276	42 609 000
Storbymidler – Åpne møteplasser	105	33	64 934 800	15 330 000
Storbymidler – Ungdomstiltak	60	38	17 483 345	6 670 000
Inkludering og tiltak for å fremme likestilling og hindre diskriminering	Antall søknader	Antall innvilgede søknader	Omsøkt beløp	Innvilget beløp
Bedre levekår for LHBT	45	31	21 538 929	10 059 000
Bedre levekår for mennesker med nedsatt funksjonsevne	109	10	53 938 461	13 850 000
Funksjonshemmedes organisasjoner	132	127	113 335 285	113 335 285
Likemannsarbeid ordinært	118	114	78 709 490	22 181 850
Likemannsarbeid i forbindelse med arbeidsrettede tiltak	43	41	23 950 032	7 361 750
Sommerleir for barn med nedsatt funksjonsevne	26	25	12 356 288	9 793 720
Ferie- og velferdstiltak i regi av frivillige organisasjoner	65	6	15 685 782	5 100 000
FFO og SAFO og lokale velferdstiltak	2	2	14 465 000	14 465 000
Kunnskapsutvikling, kompetanseheving og innovasjon innen universell utforming	51	18	13 950 649	3 797 000
Familie og omsorg – samliv og oppdragerrollen	Antall søknader	Antall innvilgede søknader	Omsøkt beløp	Innvilget beløp
Familie/likestilling drift	23	17	6 888 000	3 156 000
Familie/likestilling aktivitetsstøtte	33	12	7 278 509	1 624 000
Samliv lokale kurs	163	109	4 665 598	2 612 122
Samliv utviklingstiltak	22	15	1 899 900	1 002 000
Organisasjoner I barnevernet	11	7	20 822 075	12 196 000
Samhandlings- og utviklingstiltak i barnevernet	20	11	22 983 364	8 802 437
Arbeid mot vold og overgrep i nære relasjoner	Antall søknader	Antall innvilgede søknader	Omsøkt beløp	Innvilget beløp
Tiltak og prosjekter mot vold I nære relasjoner	22	9	9 277 400	1 470 266
Driftstilskudd mot vold i nære relasjoner (FMSO, landsdekkende telefon...)	4	3	2 554 150	1 273 991
Bo- og støttetilbud for utsatte for tvangsekteskap og kjønnslemlestelse	7	6	17 100 000	10 500 000
Sentre mot incest og seksuelle overgrep	23	23	77 471 057	76 809 671
TOTALT	Antall søknader	Antall innvilgede søknader	Omsøkt beløp	Innvilget beløp
Totalt	1 647	1 122	681 660 547	524 418 023

Omfanget av Bufetats tjenestetilbud

Region Øst	Region Sør	Region Vest	Region Nord	Region Midt
<p>Akershus ungdoms- og familiesenter, Avd. Sole</p> <p>Akershus ungdoms- og familiesenter, Avd. Tjernlia</p> <p>Follo ungdoms- og familiesenter, Akutt</p> <p>Follo ungdoms- og familiesenter</p> <p>Jibbe Hedmark ungdoms- og familiesenter</p> <p>Stange Hedmark ungdoms- og familiesenter</p> <p>Vien</p> <p>Fosterhjemstjenesten fagteamområde Sandvika</p> <p>Fosterhjemstjenesten fagteamområde Sarpsborg</p> <p>Fosterhjemstjenesten fagteamområde Ski</p> <p>Fosterhjemstjenesten fagteamområde Gjøvik</p> <p>Fosterhjemstjenesten fagteamområde Hamar</p> <p>Fosterhjemstjenesten fagteamområde Lillestrøm</p>	<p>Familievernkontoret Gjøvik Fagernes</p> <p>Hamar familiekontor</p> <p>Homansbyen familievernkontor</p> <p>Familievernkontoret Kongsvinger</p> <p>Familievernkontoret Lillehammer</p> <p>Familievernkontoret Nedre Romerike</p> <p>Familievernkontoret Tynset</p> <p>Familievernkontoret Østfold Sør</p> <p>Familievernkontoret Øvre Romerike</p> <p>Kirkens Familievernkontoret i Follo</p> <p>Kirkens familievern Otta</p> <p>Familievernkontoret Christiania torv</p> <p>Kirkenær barnevern og omsorgssenter</p> <p>Lierfoss ungdoms- og familiesenter</p> <p>Østfold ungdoms- og familiesenter</p>	<p>Agder og Telemark ungdomssenter akutt</p> <p>Buskerud og Vestfold ungdomssenter akutt</p> <p>Bufetat Buskerud inntak og fosterhjemsrekruttering</p> <p>Bufetat Vestfold inntak og fosterhjemsrekruttering</p> <p>Bufetat Arendal inntak og fosterhjemsrekruttering</p> <p>Bufetat Kristiansand inntak og fosterhjemsrekruttering</p> <p>Bufetat Telemark inntak og fosterhjemsrekruttering</p>	<p>Bergen Akuttsenter</p> <p>Stavanger Akuttsenter</p> <p>Sogn Ungdomssenter Akutt</p> <p>Fosterhjemsrekruttering Haugesund</p> <p>Fosterhjemsrekruttering Bergen</p> <p>Fosterhjemsrekruttering Stavanger</p> <p>Fosterhjemsrekruttering Sogn og Fjordane</p>	<p>Alta US</p> <p>Ishavsbyen US</p> <p>Røvika US Fosterhjemtjenesten</p> <p>Bodø Fosterhjemtjenesten Hammerfest</p> <p>Fosterhjemtjenesten Sortland</p> <p>Fosterhjemtjenesten Tromsø</p>
		<p>Bergen Barn og Foreldresenter</p> <p>Sogn og Fjordane Barn og foreldresenter</p> <p>Stavanger og Fonna Barn og Foreldresenter</p> <p>Bergen og omland familiekontor</p> <p>Kirkens familierådgivning Bishopshavn</p> <p>Stiftelsen Bjørgvin * Familierådgivning</p> <p>Familievernkontoret i Odda</p> <p>Familievernkontoret på Stord</p> <p>Familievernkontoret i Sør-Rogaland</p> <p>Familievernkontoret for Haugalandet</p> <p>Familiekontoret i Nordfjord</p> <p>Familiekontora for Sunnfjord og Sogn</p>	<p>Solbakkens BFSr</p> <p>Sollia BFS</p> <p>Storåsen BFS</p> <p>Alta familievernkontor</p> <p>Harstad familievernkontor</p> <p>Bodø familievernkontor</p> <p>Tromsø familievernkontor</p> <p>Vesterålen familievernkontor</p> <p>Finnsnes familievernkontor</p> <p>Hammerfest familievernkontor</p> <p>Indre Finnmark FVK</p> <p>Narvik familievernkontor</p> <p>Øst-Finnmark familievernkontor</p> <p>Mo i Rana Familievernkontor</p> <p>Mosjøen familievernkontor</p>	<p>Vikhovlia akuttsenter</p> <p>Kvammen akutthinstitusjon</p> <p>Sunnmørsheimen akutthinstitusjon</p> <p>Inntak og Fosterhjems-rekruttering Steinkjer</p> <p>Inntak og Fosterhjems-rekruttering Sør-Trøndelag</p> <p>Inntak og Fosterhjems-rekruttering Trondheim</p> <p>Inntak og Fosterhjems-rekruttering Molde</p> <p>Inntak og Fosterhjems-rekruttering Ålesund</p>
		<p>Buskerud barne- og familiesenter</p> <p>Vestfold barne- og familiesenter</p> <p>Telemark barne- og familiesenter</p> <p>Agder barne- og familiesenter</p> <p>Familievernkontorene Drammen-Kongsberg</p> <p>Familievernkontoret i Vestfold</p> <p>Familievernkontoret i Søndre Vestfold</p> <p>Familievernkontoret i Hallingdal</p> <p>Ringerike familievernkontor</p> <p>Grenland familiekontor</p> <p>Familiekontoret i Øvre Telemark</p> <p>Familiekontoret i Aust-Agder</p> <p>Familiekontoret i Vest-Agder</p>	<p>Bergen Barn og Foreldresenter</p> <p>Sogn og Fjordane Barn og foreldresenter</p> <p>Stavanger og Fonna Barn og Foreldresenter</p> <p>Bergen og omland familiekontor</p> <p>Kirkens familierådgivning Bishopshavn</p> <p>Stiftelsen Bjørgvin * Familierådgivning</p> <p>Familievernkontoret i Odda</p> <p>Familievernkontoret på Stord</p> <p>Familievernkontoret i Sør-Rogaland</p> <p>Familievernkontoret for Haugalandet</p> <p>Familiekontoret i Nordfjord</p> <p>Familiekontora for Sunnfjord og Sogn</p>	<p>Orkdal barnevernsenter</p> <p>Viktorias familiesenter</p> <p>Senter for foreldre og barn Molde</p> <p>Familievernkontoret i Namsos</p> <p>Familievernkontoret i Levanger</p> <p>Familievernkontoret i Sør-Trøndelag</p> <p>Familievernkontoret i Kristiansund</p> <p>Familievernkontoret i Molde</p> <p>Familievernkontoret i Ålesund</p>
<p>Borg barne- og familiesenter</p> <p>Gullhella barne- og familiesenter</p> <p>Seljelia barne- og familiesenter</p> <p>Enerhaugen familievernkontor</p> <p>Familievernkontoret Asker og Bærum</p> <p>Familievernkontoret Moss Askim</p>	<p>Jong ungdomshjem</p> <p>Lierfoss ungdoms- og familiesenter</p> <p>Mjøsvoll</p> <p>MTFC Sandvika</p> <p>Sarpsborg ungdoms- og familiesenter</p> <p>Ås ungdomssenter</p>	<p>Buskerud ungdomshjem</p> <p>Telemark og Vestfold ungdomshjem</p> <p>Agder ungdomshjem</p> <p>Buskerud, Vestfold, Telemark behandling</p> <p>Agder behandling</p>	<p>Sunnfjord og Sogn BVS</p> <p>Skjoldvegen BVS</p> <p>Haugesund BVS</p> <p>Stavanger KASA</p>	<p>Kvæfiord US</p> <p>Lamo US</p> <p>Tromsø US</p> <p>Yttrabekken US</p>
		<p>Buskerud ungdomshjem</p> <p>Telemark og Vestfold ungdomshjem</p> <p>Agder ungdomshjem</p> <p>Buskerud, Vestfold, Telemark behandling</p> <p>Agder behandling</p>	<p>Bergen Ungdomssenter (Multifunc)</p> <p>Vestlundveien</p> <p>Sogn Ungdomssenter Sandnes</p> <p>Ungdomssenter Bjørgvin</p> <p>Ungdomssenter</p>	<p>Bodø UH</p> <p>Silsand UH</p> <p>Vadsø US</p>
		<p>Buskerud ungdomshjem</p> <p>Telemark og Vestfold ungdomshjem</p> <p>Agder ungdomshjem</p> <p>Buskerud, Vestfold, Telemark behandling</p> <p>Agder behandling</p>	<p>Bergen Ungdomssenter (Multifunc)</p> <p>Vestlundveien</p> <p>Sogn Ungdomssenter Sandnes</p> <p>Ungdomssenter Bjørgvin</p> <p>Ungdomssenter</p>	<p>Stjørdal ungdomssenter (Multifunc)</p> <p>Storbuan ungdomshjem</p> <p>Sunnmørsheimen ungdomsheim</p>
		<p>Buskerud ungdomshjem</p> <p>Telemark og Vestfold ungdomshjem</p> <p>Agder ungdomshjem</p> <p>Buskerud, Vestfold, Telemark behandling</p> <p>Agder behandling</p>	<p>Sunnfjord og Sogn BVS</p> <p>Skjoldvegen BVS</p> <p>Haugesund BVS</p> <p>Stavanger KASA</p>	<p>Spillumheimen ungdomsheim</p> <p>Karienberg ungdomsheim</p> <p>Ranheim</p> <p>Vestre Gilantunet ungdomshjem</p> <p>Clausenengen ungdomshjem</p> <p>Kollen ungdomsbase</p> <p>Husafjellheimen ungdomsheim</p>

Mulig oppgavefordeling mellom stat og kommune

Barne,- ungdoms- og familie-sektoren

Bufdir

- Ekteskapsaker
- Foreldreveiledning
- Forskning og utvikling
- Incestsenter
- Krisesenter
- Menneskehandel
- Rettferdsvederlag (billighetserstatning)
- Tvangsekteskap
- Ungdomsinformasjon - ung.no
- Levekår og sosial inkludering for personer med nedsatt funksjonsevne
- Likestilling (inkludering og tiltak)
- Fattigdom
- Universell utforming (Deltasenteret)
- Bedring av livskvaliteten blant lesbiske, homofile, bifile og transpersoner (LHBT-senteret - nasjonalt kunnskaps-senter for seksuell orientering og kjønnsidentitet)
- Sekretariatet for Statens råd for likestilling av funksjonshemmede

Bufetat

- Drift av Barnevernsinstitusjonene
- Drift av ungdoms- og familiehjem/institusjoner
- Vern mot overgrep
- Menneskehandel
- Tvangsekteskap
- Seksuell orientering og kjønnsidentitet (LHBT-kunnskapsbase)

Regionale folkevalgte nivå

- Rekruttering av fosterhjem i samarbeid med kommunene
- Enslige mindreårige asylsøkere i samarbeid med kommunene
- Familievern-tjenestene, hvor 19 av 49 er kirkelige kontorer
- Forskning og utvikling; sett i lys av fylkeskommunens rolle regionale FoU aktør (regionale forskningsfond)
- Tilskudsforvaltning; overtar virkemidler for regionale tiltak for ungdom, fattigdom, likestilling etc.

Kommunene

- Barnevern
- Fosterhjem – Beredskapshjem
- Rekruttering av fosterhjem i samarbeid med regionene
- Enslige mindreårige asylsøkere i samarbeid med regionene
- Familievern-tjenestene i samarbeid med regionene
- Tilskudsforvaltning; overført til driftsmidler

Konsekvenser

1. Tjenestene flyttes nærmere innbyggerne, og regionalt folkevalgt nivå styrkes
2. Tilskudsforvaltning gir regionalt folkevalgt nivå økt mulighet til å være en pådriver i utvikling av fag regionalt og lokalt
3. Folkehelsearbeid utvikles tverrsektorielt både regionalt og lokalt
4. Redusert behov for regional statlig organisering

Område 3

Integrerings- og mangfoldsdirektoratet

Integrerings- og mangfoldsdirektoratet (IMDi)

«IMDi er et forvaltningsorgan og kompetansesenter som skal styrke kommunenes, sektormyndighetenes og andre samarbeidspartneres kompetanse på integrering og mangfold»

Kort fakta om IMDi

- Opprettet 1. januar 2006
- Har om lag 220 ansatte
- Rundt 190 millioner kroner i driftsbudsjett (2014)
- Forvalter tilskudd for omtrent 8,2 mrd. kroner (2014)

- Strategien omtaler IMDis rolle som:
 - Kompetansesenter
 - Pådriver
 - Iverksettelse av statlig politikk
 - Gjennomføre utviklingsoppgaver
 - Ha direkte kontakt med kommuner
 - Samarbeide med sektormyndigheter

Regionale kontorer

- IMDi Vest i Bergen
- IMDi Øst i Oslo
- IMDi Indre Øst i Gjøvik
- IMDi Midt-Norge i Trondheim
- IMDi Nord i Narvik
- IMDi Sør i Kristiansand



Hovedoppgavene i IMDi

Bosetting av flyktninger

Flyktninger som har fått opphold i Norge skal bosettes i en kommune. IMDi har ansvaret for å finne en egnet bosettingskommune.

Introduksjonsordning

Formålet med introduksjonsloven er å styrke nyankomne innvandreres mulighet for deltakelse i yrkes- og samfunnslivet, og deres økonomiske selvstendighet.

Norskopplæring

Tilbud om norskopplæring finnes både på nett, på arbeidsplasser og i klasserom. Men bare noen av disse tilbudene følger læreplanen som gjør at den er godkjent som lovpålagt norskopplæring.

Flerkulturelt arbeidsliv

Nyankomne innvandrere skal raskest mulig inn i arbeidslivet og bli selvhjulpne - øke sysselsettingen og redusere ledighet

Jobbsjansen

Jobbsjansen er en permanent ordning hvor formålet er å få flere innvandrere over i arbeid eller utdanning.

Tolk

IMDi er nasjonal fagmyndighet for tolking i offentlig sektor og iverksetter tiltak som skal bedre tolkingens kvalitet

Frivillighet

Frivillige organisasjoner kan både tilby interessefellesskap og være en viktig inngangsport for integrering

Tvangsekteskap

«Retten til å velge» - bla. minoritetsrådgivere ved ungdoms- og vg-skoler

Ny i Norge

Nettside med praktiske opplysninger fra offentlige etater

IMDi og lokalt/regionalt samarbeid

Kommunene

Etablering av langsiktige samarbeidsavtaler mellom IMDis regionskontorer og strategisk viktige kommuner er høyt prioritert.

Avtalene innebærer en satsing både på oppbygging av bosettingsapparatet i den enkelte kommune, og på styrking av kvaliteten av kommunenes samlede integreringsoppgaver

Fylkeskommunene

IMDis tilskudd til frivillig virksomhet i lokalsamfunn som bidrar til deltakelse, dialog og samhandling sendes som søknad til fylkeskommunen

Fylkesmannens rolle

Det er Fylkesmannen som godkjenner søknadene etter introduksjonsloven i Nasjonalt Introduksjonsregister og som utbetaler tilskuddene til kommunene

Introduksjonsloven inneholder flere bestemmelser om enkeltpersoners rettigheter og plikter

- Fylkesmannen er klageinstans for vedtak etter disse bestemmelsene



IMDi og tilskudd

Tilskudd utgjør viktige økonomiske virkemidler for å oppnå målene i integrerings- og inkluderingspolitikken. IMDi forvalter i 2014 tilskudd for omlag 8,2 milliarder kroner. Over **99 prosent av midlene går til kommunene**, mens resten går til frivillig sektor og til virksomheter og organisasjoner i privat og offentlig sektor

Integreringstilskudd utgjør sammen med tilskudd til opplæring i norsk og samfunnsfag i stor grad det økonomiske grunnlaget for kommunenes bosettings- og integreringsarbeid. Dette er ordninger som har mer **varig karakter**, og hvor satser og enkelte elementer kan justeres.

Tilskudd til kommunene

- Integreringstilskudd for år 1 og år 2-5
- Tilskudd til opplæring i norsk og samfunnskunnskap for voksne innvandrere
- Særsilt kommunalt tilskudd ved bosetting av enslige mindreårige flyktninger
- Tilskudd til bosetting av personer med alvorlige funksjonshemminger og atferdsvansker
- Tilskudd til Jobbsjansen
- Tilskudd til kommunale innvandrer tiltak - utviklingsmidler til kommunene
- Tilskudd til kommunale innvandrer tiltak - forsøk med gratis kjernetid i barnehage
- Tilskudd til etablerer opplæring for innvandrere

Tilskudd til frivillig virksomhet

- Tilskudd til frivillig virksomhet i lokalsamfunn som bidrar til deltakelse, dialog og samhandling (Fra 1.1.2015 forvaltes av 20 kommuner.)
- Tilskudd til informasjon og veiledningstiltak rettet mot innvandrere/tiltak knyttet til intensjonsavtaler mellom IMDi og frivillige organisasjoner
- Tilskudd til frivillige organisasjoners holdningsskapende/forebyggende arbeid mot tvangsekteskap, kjønnslemlestelse og alvorlige begrensninger av unges frihet

Tilskudd til virksomheter og organisasjoner i privat og offentlig sektor

- Tilskudd til mentor- og traineeordninger for personer med innvandrerbakgrunn

Eksempel: Hvordan vurdere plasseringen av forvaltningsansvaret og kriteriene for tilskuddsordningene;

1. Jobbsjansen

- Kommuner med minst 750 innvandrere og norskfødte med innvandrerforeldre per 1.1.2013 i henhold til SSBs befolkningsstatistikk kan søke om tilskudd. Det er åpent for interkommunalt samarbeid
- I statsbudsjett for 2014 er det satt av 87 millioner kroner til Jobbsjansen. Målet med ordningen er å øke sysselsettingen blant innvandrere som står langt fra arbeidsmarkedet
- I 2013 ble tiltaket Jobbsjansen innført som en permanent ordning. Jobbsjansen skal gjennom individuelt tilpassede programmer gi styrkede kvalifikasjoner for å delta i arbeidslivet, bedre ferdigheter i norsk og bedre innsikt i norsk samfunnsliv. Programmene skal legge grunnlag for en varig tilknytning til arbeidslivet og økonomisk selvhjelpenhet
- Jobbsjansen retter seg mot alle innvandrere i alderen 18–55 år som ikke har tilknytning til arbeidslivet, som har behov for grunnleggende kvalifisering, og som ikke er omfattet av eksisterende ordninger. Hjemmeværende innvandrerkvinner som ikke er avhengige av sosialhjelp er prioritert målgruppe for Jobbsjansen

2. Etablereropplæring for innvandrere

- Kommuner og fylkeskommuner kan nå søke støtte til å styrke og utvikle det ordinære tilbudet om etablereropplæring slik at det ivaretar innvandreres særlige utfordringer og behov. Dette er en ny tilskuddsordning, og det er satt av 6 millioner kroner til ordningen i statsbudsjettet 2014
- Tilbud som inneholder flest mulig av følgende elementer: Tilpasset informasjon, opplæring, veiledning, oppfølging og nettverksbygging for innvandrere som vil etablere egen bedrift eller som allerede har startet egen bedrift
- Dokumenterte resultater fra tidligere relevante etablerertilbud med tilrettelegging for innvandrere
- Dokumenterte resultater fra tidligere relevante etablerertilbud for andre grupper
- Samarbeid eller samorganisering med eksisterende kommunalt/fylkeskommunalt tilbud for etablererveiledning
- Tilrettelegging for innvandrere utover det ovennevnte

Refleksjoner

- Ved krav om minimum 750 innvandrere i kommune eller IKS – så kunne det vært faste overføring som oppgave for større kommuner?
- Det er lite kontakt mellom det off. næringsapparat og Jobbsjansen/Etablereropplæring – er det effektivt eller riktig?
- Større potensial gjennom de regionale etableretjenestene? (de er søkere i dag)
- Det er ikke nevnt Nav eller Ungt Entreprenørskap – vil et regionalt nivå kople mer riktig?

Mulig oppgavefordeling mellom stat og kommune

Integrerings- og mangfoldssektoren

IMDi

- IMDi følger opp introduksjonsloven, rett og plikt til norskopplæring og mangfold
- Nasjonal fagmyndighet for tolking i off. sektor
- Tvangsekteskap
- Nettsiden Ny i Norge
- Bidra til integrering mellom statlige organer
- Godkjenne søknader etter introduksjonsloven i Nasjonalt Introduksjonsregister og utbetale tilskuddene til kommunene

Fylkesmannen

Introduksjonsloven inneholder flere bestemmelser om enkeltpersoners rettigheter og plikter

- Fylkesmannen er klageinstans for vedtak etter disse bestemmelsene

Konsekvenser:

1. Redusert behov for regional statlig organisering og rendyrking av IMDi som fagdirektorat
2. Tilskuddsforvaltning som fordrer regional bruk av skjønn overtas av regionalt folkevalgt nivå

Regionalt folkevalgt nivå

- Bosetting av flyktninger – i samarbeid med kommunene
- Introduksjonsordningen – i samarbeid med kommunene
- Tilskuddsforvaltning for områdene over samt;
 - Flerkulturelt arbeidsliv
 - Jobbsjansen
 - Frivillighet

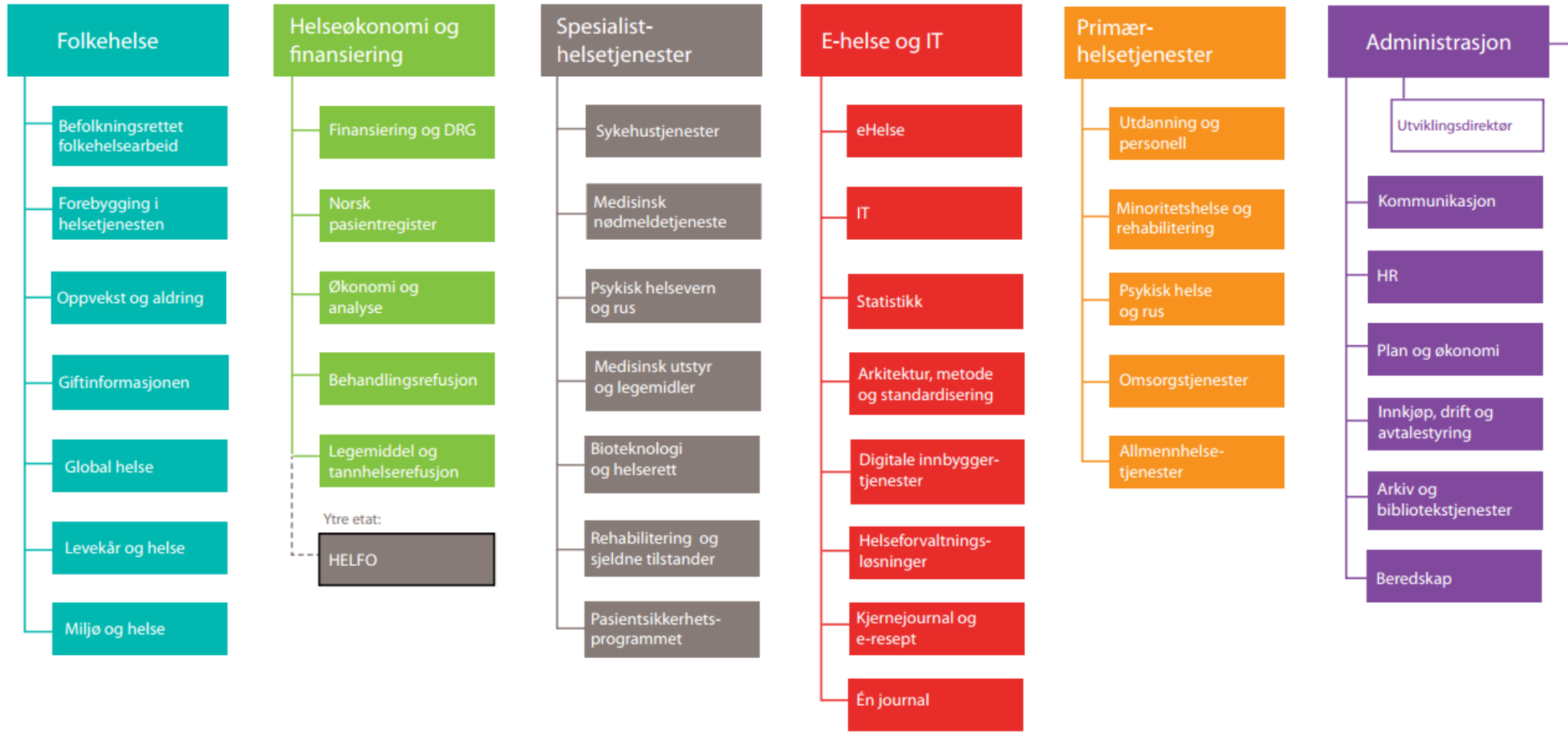
Kommunene

- Bosetting av flyktninger – i samarbeid med regionene
- Introduksjonsordningen – i samarbeid med regionene
- Flerkulturelt arbeidsliv
- Jobbsjansen
- Frivillighet



Område 4

Hesledirektoratet og regionale kompetansesentre



Underliggende etater:

Kunnskapsenteret

Statens autorisasjons-kontor for helsepersonell (SAK)

Pasient- og brukerombudet (POBO)

HELSEDIREKTORATET

«Helsedirektoratet skal styrke helsa til hele befolkningen gjennom helhetlig og målrettet arbeid på tvers av tjenester, sektorer og forvaltningsnivå. Direktoratet skal gjøre dette med utgangspunkt i rollen som fagorgan, regelverksforvalter og iverksetter på helsepolitisk område.»

Folkehelse

- Befolkningsretta folkehelsearbeid
- Oppvekst og aldring
- Levekår og helse
- Miljø og helse
- Forebygging i helsetjenesten
- Giftinformasjon
- Global helse

Primærhelsetjenester

- Minoritetshelse – og rehabilitering
- Psykisk helse og rus
- Omsorgstjenester
- Allmennhelsetjenester
- Utdanning og helse

Tilskuddsordninger

Tilskudd fordelt på fagområder

- Folkehelse (22)
- Helse- og omsorgstjenester (41)
- Helsepersonell (6)
- Psykisk helse og rus (31)

Antall pr målgruppe

- Fylkeskommuner (20)
- Kommuner (60)
- Organisasjoner (44)
- Private bedrifter (13)
- Privatpersoner (1)
- Statlige mottakere (22)
- Statlige/kommunale/fylkeskommunale bedrifter (27)
- Stiftelser (35)

Tilskuddsordninger

Direktoratet får også kritikk for å ikke undersøke systematisk hvordan tilskudd til kommunene treffer målgruppene, og hvilke resultater tilskuddsordningene fører til.

– Vi må ha en grundig vurdering knyttet opp mot de nær ti milliardene vi deler ut i tilskudd hvert år. Kritikken går på at vi ikke kjenner effektene av de tilskuddene vi deler ut. Dermed kan vi ikke med sikkerhet vite om prosjektene har hatt den tilsiktede virkningen knyttet opp mot tilskuddene. Vi er enige med Riksrevisjonen om at vi bør gjøre dette på en annen måte, sier Guldvog. (19.11.2013)

Oversikt over kompetansesentra utenfor spesialisthelsetjenesten

Kunnskaps- og kompetansesentrene er opprettet for å styrke kunnskapssvake og prioriterte områder, og arbeider blant annet innen allmennmedisin, omsorgstjenester, barnevern, psykisk helse og rus-feltet. De retter seg både mot kommunale tjenester, spesialisthelsetjenesten og det statlige barnevernet.

Senter for ungdom samliv og seksualitet SUSS

Senter for samisk helseforskning SSHF

Utviklingscenter for sykehjem og hjemmetjenester (USHT) 40 sentre

Nasjonalt senter for selvmordsforskning NSSF

KORUS Oslo

KORUS Bergen

KORUS Sør

Nasjonalt kunnskapssenter om vold og traumatisk stress NKVTS

KORUS Øst

KORUS Stavanger

Nasjonalt kompetansesenter selvorganisert selvhjelp Selvhjelp Norge

KORUS Midt

KORUS Nord

RKBU Vest

Nasjonalt kompetansesenter for legevaktsmedisin NKLM

KORUS Vest

RBUP Sør-Øst

RKBU Nord

"Nasjonalt senter for erfarings-kompetanse NASEP"

RVTS Nord

RVTS Midt

RKBU Midt

Nasjonalt kompetansesenter for psykisk helsearbeid NAPHA

Sex og samfunn

RVTS Vest

RVTS Sør

Nasjonalt kompetansemiljø om utviklingshemning NAKU

Senter for Krisepsykologi Sfk

Nasjonal kompetanseenhet for minoritetshelse NAKMI

PRO senteret

Atferdssenteret

Klara klok

"Nasjonalt forskningssenter innen komplementær og alternativ medisin NAFKAM"

Nasjonalt senter for distriktsmedisin NSDM

"Antibiotikasenteret for primærmedisin ASP"

Vurdering av mulig ny oppgavefordeling

Helse- og omsorgssektoren

Et område som særlig krever ytterligere studier

- Undersøkelsen viser at Helsedirektoratet forvalter et stort antall tilskuddsordninger
- Direktoratet utformer også et stort antall veiledere innen helse- og omsorgssektoren
- En rekke oppgaver er videre delegert til fylkesmennene og til nasjonale/regionale kompetansesentre
- Innenfor rammene av denne mulighetsstudien er det utfordrende å tydeliggjøre konkrete veilednings- og pådriverfunksjoner som kan overføres
- Foreløpige vurderinger er at
 - Folkehelsearbeid er et område som krever omfattende regional og lokal samordning
 - Samtidig er det behov for koordinering og samordning mellom statlige direktorater og etater
 - Det bør utredes nærmere hvilke kompetanseutviklingsoppgaver som bør legges til henholdsvis statlig og regionalt folkevalgt nivå
 - Tilskuddsordningene som forvaltes av Helsedirektoratet bør utredes med tanke på å skille mellom hvilke som bør legges til henholdsvis statlig og regionalt folkevalgt nivå

Kompetansesentre med regional organisering

Utviklingscenter for sykehjem og hjemmetjenester

- 40 sentra i dag

Regionale kompetansesentre

- KORUS (Kompetansesenter Rus)
 - 8 regioner i dag
- RVTS'er (Regionalt ressurscenter om vold, traumatisk stress og selvmordsforebygging)
- RBUP (Regionsentre for barn og unges psykiske helse)
 - 4 regioner i dag
- Dersom formålet med de regionale kompetansesentrene er å understøtte kvalitetsutvikling i kommunenes helse- og omsorgstjenester, bør også kommunesektorens tilknytning til disse styrkes

Oppsummerende om mulige konsekvenser og forutsetninger

Oppsummerende om mulighetsstudien

Konsekvenser

- Mulighetsstudien viser at statlige direktorater og etater har en rekke veilednings- og pådriverfunksjoner overfor kommunene, herunder
 - Fag- og kompetanseutvikling; Tildeling av tilskuddsmidler; Utvikling og spredning av veiledere; Ansvar for utføring av enkelte tjenester regionalt og lokalt
- Overføring av slike oppgaver til regionalt folkevalgt nivå vil innebære en endring og rendyrking av statlige etaters rolle og ansvar
 - Redusert behov for regional organisering av statlig nivå
 - Færre oppgaver som griper direkte inn i utvikling og tilrettelegging av kommunale oppgaver
 - Regionalt folkevalgt nivå får en sterkere rolle som ansvarlig for fag- og tjenesteutvikling regionalt og lokalt, med ev. aktiv bruk av økonomiske virkemidler i form av tilskudd
 - Innebærer nødvendigvis en betydelig overføring av midler og personell fra statlig til regionalt folkevalgt nivå
 - Statlig veiledning og pådriver kan være til hinder for innovasjon i form av utvikling av nye løsninger og modeller lokalt

Forutsetninger

- Mulighetsstudien tar utgangspunkt i at regionalt folkevalgt nivå styrkes med ressurser og kompetanser
 - Overføring av oppgaver fra statlige direktorater og etater krever overføring/utvikling av fagmiljøer innenfor ulike sektorområder
 - Oppgaver knyttet til tilskuddsforvaltning krever systemer, prosesser og kompetanser som sikrer en effektiv og rettferdig fordeling av midler
 - Det tas her ikke stilling til hvordan regionalt folkevalgt nivå bør organiseres i fremtiden
- Det vurderes som hensiktsmessig at fremtidig statlig regional organisering ses i sammenheng med organisering av regionalt folkevalgt nivå og ny oppgavefordeling

Oppsummerende om mulighetsstudien

Andre vurderinger

- Det er også andre områder som kan utredes nærmere
 - Andre direktorater med regional organisering som eksempelvis Norges vassdrags- og energidirektorat
 - Utviklingsoppgaver som initieres av statlige direktorater og etater som bør ivaretas av regionalt folkevalgt nivå. Et eksempel er Veilederkorps som er et virkemiddel for å styrke kommunenes kompetanse som skoleeiere, der utvalgte ressurspersoner yter veiledning til skoleeiere, samt ledere og ansatte i skolen
 - FoU som oppgave og ansvar. FoU-virksomhet kan forstås som en integrert del av fag-, tjeneste- og kompetanseutvikling, og kan i større grad initieres regionalt og lokalt for å sikre økt relevans og anvendbarhet ved ny kunnskap
- Dagens situasjon er et uttrykk for en utvikling som er basert på dagens kommunestruktur
 - Veilednings- og pådriverfunksjonene som statlige direktorater og etater har tilegnet seg, har trolig vært nødvendig for å imøtekomme kommunenes behov for bistand
 - Kommunesektoren har fått stadig større og mer komplekse oppgaver, som de ifølge blant annet Ekspertutvalget har “vært for små til å løse”
 - En kommunereform som har til hensikt å styrke kommunesektoren, må nødvendigvis innebære en endring i hvordan statlige myndigheter forholder seg til kommunene i fremtiden



Deloitte refers to one or more of Deloitte Touche Tohmatsu Limited, a UK private company limited by guarantee, and its network of member firms, each of which is a legally separate and independent entity. Please see www.deloitte.no for a detailed description of the legal structure of Deloitte Touche Tohmatsu Limited and its member firms.

Deloitte Norway conducts business through two legally separate and independent limited liability companies; Deloitte AS, providing audit, consulting, financial advisory and risk management services, and Deloitte Advokatfirma AS, providing tax and legal services.

This communication contains general information only, and neither Deloitte AS nor Deloitte Advokatfirma AS is, by means of this publication, rendering professional advice or services and shall not be responsible for any loss whatsoever sustained by any person who relies on this communication.