



Kostnader og kvalitet i pleie- og omsorgssektoren

Telemarksforsking. Rapport nr. 280



Hovedfunn:

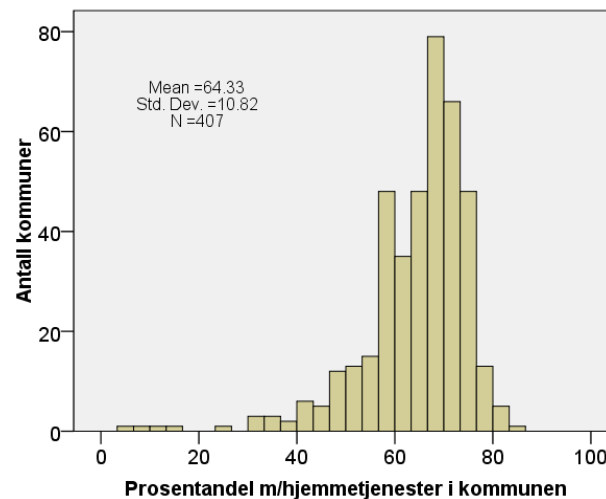
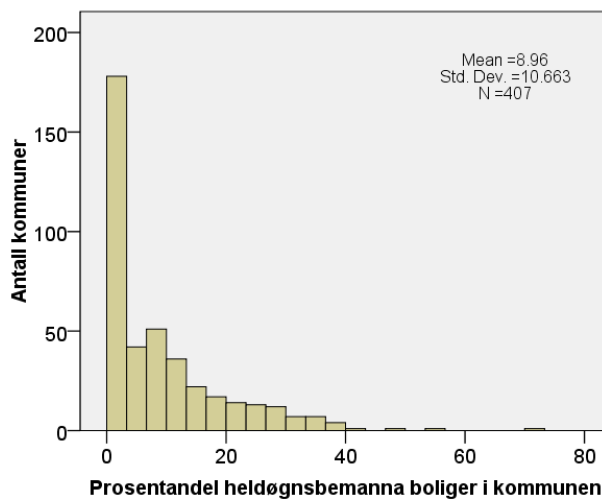
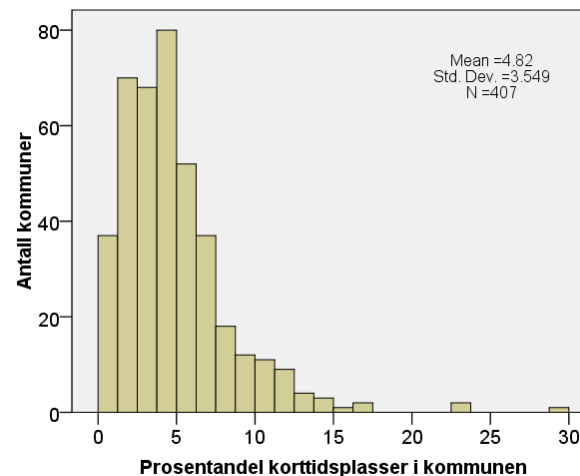
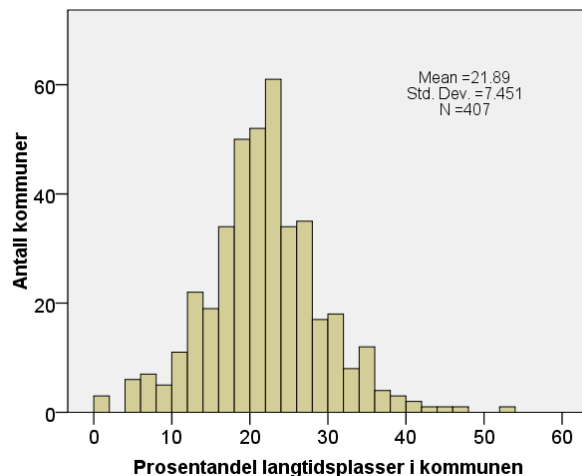
- Økt kompetanse blant ansatte i sektoren har positiv effekt på kostnader, produksjon og kvalitet
- Yngre brukere (under 67 år) fortrenger tilbudet til de eldre
- De frie inntektene er enkeltfaktoren med størst betydning for forskjellene i dekningsgrad mellom kommunene

Hvordan ser tjenesteprofilen ut i norske kommuner?

- Fire tjenestekategorier innen eldreomsorg:
 1. Langtidsopphold i institusjon
 2. Korttidsopphold i institusjon
 3. Omsorgsbolig med heldøgnsbemanning
 4. Hjemmetjenester
- *Øvrige:* for personer under 67 år



Store variasjoner, men gjennomgående mye hjemmetjenester.





Hva påvirker dekningsgraden?

- Kommuner med stor andel hjemmetjenester har bedre dekningsgrad.
- Stor andel mottakere av omsorgstjenester under 67 år, gir lavere dekningsgrad.
- Høyere korrigerede frie inntekter gir bedre dekningsgrad.

Hvordan ser kostnadene ut for ulike omsorgstjenester?

- Det er store ikke-utnyttede stordriftsfordeler for alle de fire eldreomsorgstjenestene
- Resultatene tyder på samdriftsulempen i pleie- og omsorgssektoren
- Økt spesialisering av pleie- og omsorgstilbudet vil være kostnadsmessig gunstig



Kostnader forts.

- Langtids- og korttidsopphold koster mest – hjemmebaserte tjenester koster minst
- Kostnadsfordeler ved overflytting av beboere fra langtidsopphold til heldøgnsbemannede omsorgsboliger
- God kapasitet på korttidsopphold vil kunne gi gunstige kostnadsmessige effekter



Hvilken betydning har statlige retningslinjer og økonomiske virkemidler?

- Langtidsplasser i institusjon har lavest kommunal egenfinansieringsandel (80 %)
- Hjemmetjenester og heldøgnsbemannede omsorgsboliger har nest lavest (85 %)
- Høy kommunal egenfinansieringsgrad og dyre plasser svekker kommunenes incentiver til å bygge ut korttidsplasser.



Tjenesteprofil – har den betydning for kvalitet og kostnader?

- Tjenesteprofilen betyr forholdsvis lite for brukertilfredshet, mens dekningsgrad og korrigerede frie inntekter har stor betydning
- Jo mer vektlegging av tjenester høyt oppe i tjenestetrappa, desto mer fornøyd er innbyggerne og brukerne
- Forskjellene i kapasitet og kvalitet mellom tjenestenivåene innen hver kommune er større enn forskjellene



Kvalitet osv. (forts.)

- At forskjellene mellom kommuner ikke er større, skyldes at tjenester lavt i tjenestetrappa kompenseres for knapphet på plasser høyere oppe
- Det er størst kapasitetsproblemer og størst gap mellom pleieinnsats og pleiebehov innen de heldøgnsbemannede omsorgsboligene



Kvalitet osv (forts.)

- Demografiske forhold forklarer også forskjeller i tjenesteprofil
- Økt antall liggedøgn på sykehus og økt sykefravær blant ansatte i pleie- og omsorgssektoren har negativ effekt på brukertilfredsheten.
- Økt kompetanse blant ansatte i pleie- og omsorgssektoren har positiv effekt på kostnader, produksjon og kvalitet.