



Kostnadsutviklingen i det kommunale barnevernet

Hva forklarer økende kostnader til barnevern i kommunene?

Bent A. Brandtzæg, Lars Håkonsen, Trond Erik Lunder
Telemarksforskning Rapport nr. 270/2010



Tabell 5. Indekser for reelle netto driftsutgifter til barnevern, 2002 til 2009.

	2002	2003	2004	2005	2006	2007	2008	2009
Barnevern totalt (sum 244,251,252)	100	106,5	107,4	108,2	112,4	114,1	116,4	124,0
funksjon 244	100	101,9	103,5	105,1	108,0	116,6	122,9	131,8
funksjon 251	100	102,7	108,5	114,4	116,3	120,9	119,4	123,0
funksjon 252	100	110,8	109,6	108,1	113,8	110,4	111,3	119,3

Samlet reell vekst i nettoutgifter til barnevern på 24 % i perioden 2002 til 2009.

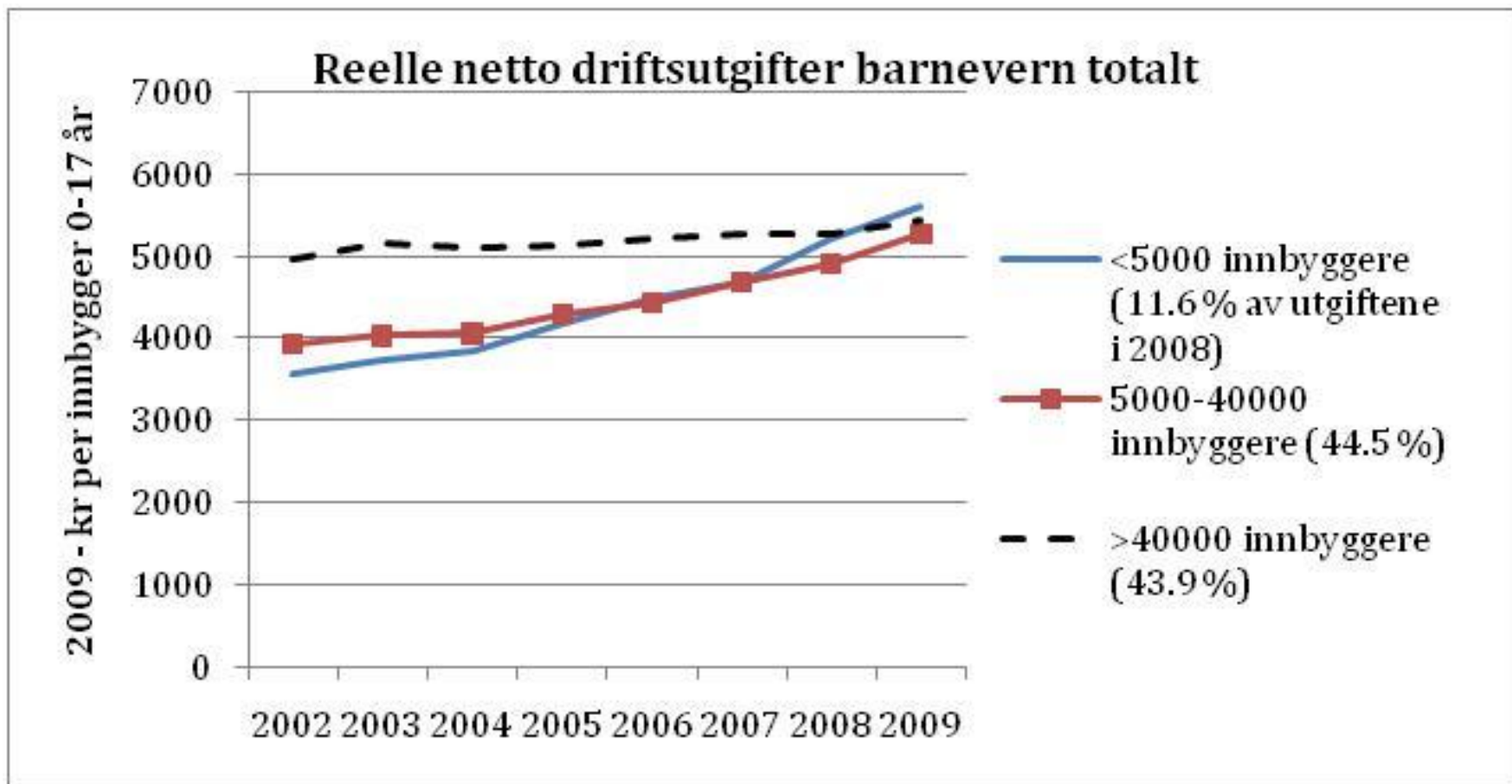
Vi finner imidlertid at veksten har vært sterkest det siste året, fra 2008 til 2009.

2008-2009:

Samlet (alle funksjoner, dvs. barnevernsutgifter totalt):	+6,5 %
Funksjon 244 (administrasjon, generell barneverntjeneste):	+7,2 %
Funksjon 251 (Tiltak i opprinnelig familie):	+3 %
Funksjon 252 (Tiltak utenfor opprinnelig familie):	+7,2 %.



Markant konvergens i nivået på barnevernsutgifter i små, mellomstore og store kommuner når vi ser på utgifter per barn i målgruppen for barnevernet (alder 0 til 17 år)





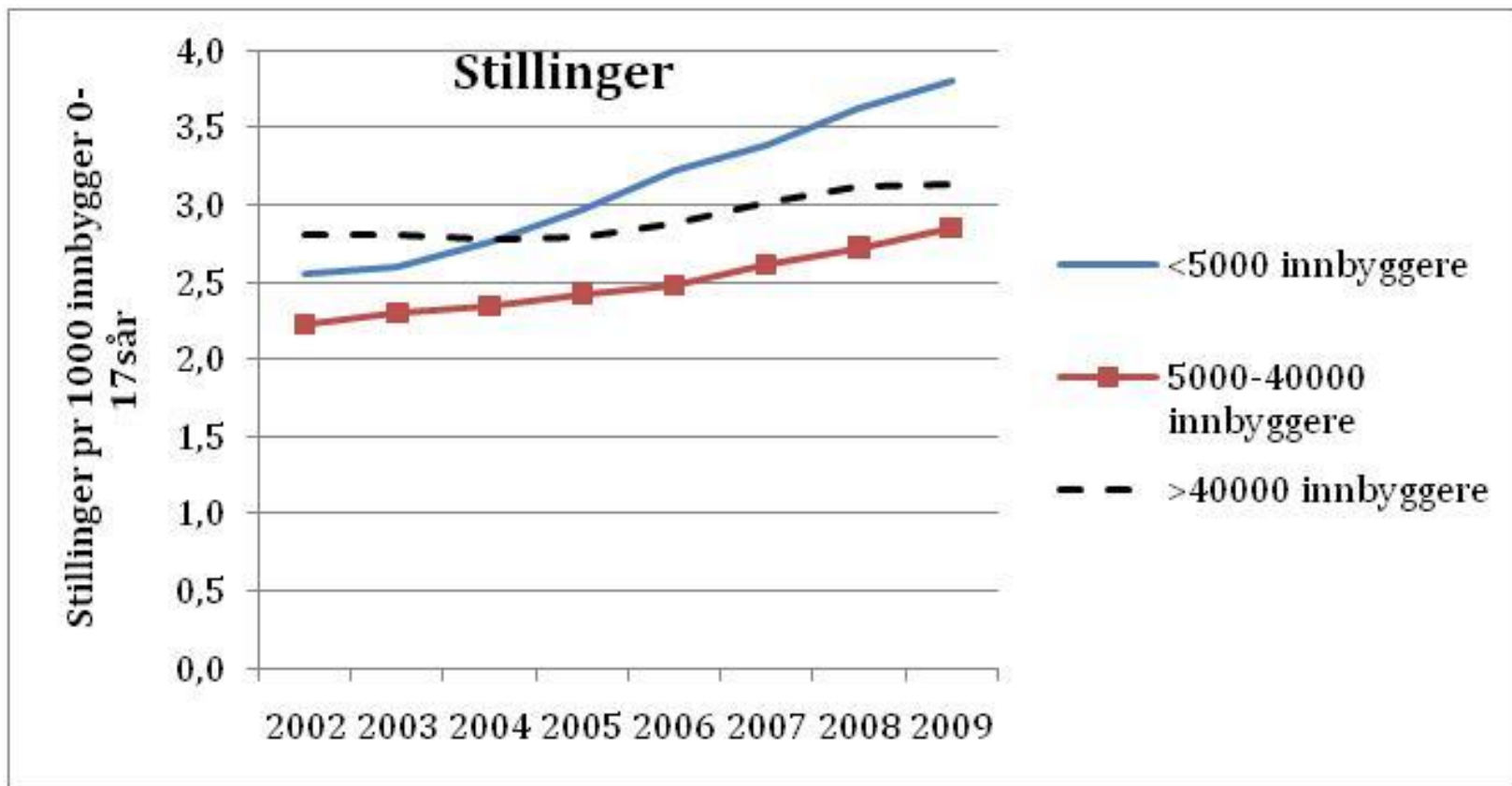
Omfanget av barneverntjenester drar opp kostnadene, ikke kostnaden per tiltak.

Kostnadsdrivere	2002	2003	2004	2005	2006	2007	2008	2009
Totalt antall barn med tiltak i løpet av året	100	104,8	109,5	114,2	118,0	124,0	128,4	135,0
Antall barn med tiltak i oppr. familie (funksjon 251)	100	102,5	108,2	110,5	114,0	120,5	125,3	133,8
Antall barn med tiltak utenfor oppr. familie (funksjon 252)	100	109,2	116,0	117,9	123,4	129,1	133,2	140,5
Antall stillinger i alt	100	102,0	102,6	105,5	109,3	114,5	118,4	122,8
Antall undersøkelser i alt	100	105,0	111,5	114,2	124,5	133,3	146,9	160,2
Realkostnad per barn med tiltak i opprinnelig familie (f. 251)	100	100,4	100,5	101,5	100,4	99,0	93,9	91,7
Realkostnad per barn med tiltak utenfor opprinnelig familie (f.252)	100	101,5	94,6	91,4	91,9	85,3	83,1	85,0

Unntak fra 2008 til 2009, da vi finner en realvekst i kostnaden per barn med tiltak utenfor opprinnelig familie på ca. 2,2 %. (Faller til 0,8 % når Oslo utelates).



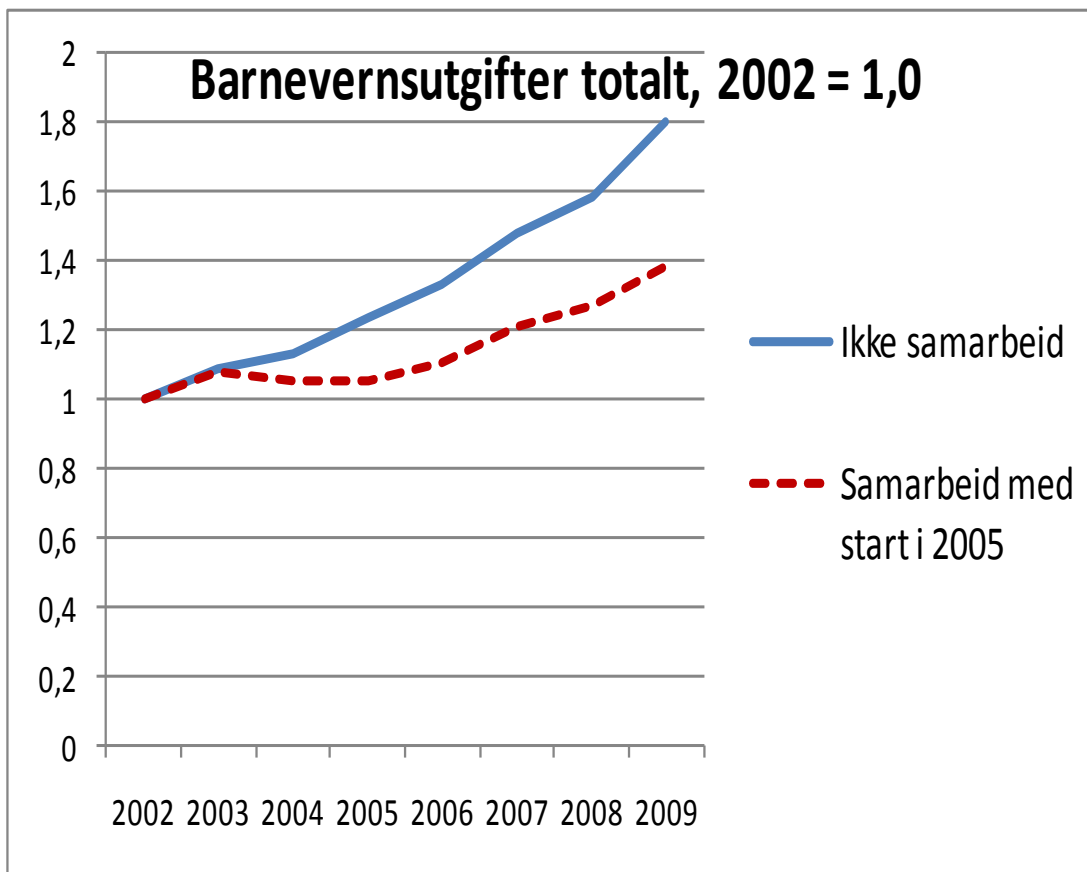
Antall stillinger øker samlet med ca. 23 %, og veksten (per barn i aktuell alder) er sterkest i småkommunene.





Kostnadsutvikling totalt for barnevernsutgifter i små kommuner (< 5000 innbyggere) med og uten interkommunalt samarbeid:

Etablering av interkommunale samarbeid gir lavere utgiftsvekst enn for andre småkommuner som styrker barnevernet på egen hånd.





Noen konklusjoner

- ❑ Viktigste forklaring på utgiftsveksten er utvilsomt flere barn med tiltak.
- ❑ Utgiftsveksten har vært nødvendig ut fra økende behov
- ❑ Betydelig satsing på barnevern i småkommunene, herunder en stor økning i antall interkommunale barneverntjenester.
- ❑ Lite i vår undersøkelse som gir grunn til å tro at veksten i utgifter ikke vil fortsette kommende år:
 - opplevd budsjettsituasjon i barneverntjenestene
 - særskilt stor vekst fra 2008 til 2009
 - 2009 første år med økt kostnad per barn (f.252)
 - inntrykket av behovsutviklingen (usikkert grunnlag!)
 - men: andel barn med tiltak kan ikke bli 100 %.....



- ❑ Generelt sterk (men likevel varierende) grad av frustrasjon med Bufetat
- ❑ Tiltakende byråkratisering skaper mye kostnadskrevenende saksbehandling i begge ender
- ❑ Burde være mulig å oppnå fastere og mer definitive avklaringer omkring fordeling av finansieringsansvaret (uten så mye søknadsvirksomhet og forhandlinger)
- ❑ Problematisk ansvarsfordeling og incitament i forholdet mellom stat og kommune:
 - Bufetat: Hovedansvar for å rekruttere, men ikke betale (før utgiftene per barn når et maksimalt tak).
 - Kommune: Betale, men ikke rekruttere.
- ❑ Rekruttering av fosterforeldre kan bli en sterk flaskehals for både kostnadsnivå og kvalitet i framtiden