

FOREDRAG FOR KS-KONFERANSEN

12.04.2010

- TRYGGHET I DET OFFENTLIGE ROM -

SURVEYMÅLINGER AV BEFOLKNINGENS OPPLEVELSE AV TRYGGHET OG UTRYGGHET I DET OFFENTLIGE ROM - I ÅTTE NORSKE KOMMUNER/BYDELER.

Delstudie 2 av 3

Et forskningsprosjekt som Politihøgskolen utfører på oppdrag fra KS.

Av Geir Aas, Jon Strype, Siv Runhovde og Tore Bjørgo. Politihøgskolen, mars 2010

DAGSORDEN FOR FOREDRAGET:

1. INNLEDNING

**2. PRESENTASJON AV SENTRALE TRYGGHETSDATA FOR
KOMMUNENE/BYDELENE SAMLET**

3. PRESENTASJON AV TRYGGHETSDATA PÅ KOMMUNENIVÅ

4. AVSLUTTENDE REFLEKSJONER

1. INNLEDNING

1.1. En tredelt studie:

- Litteraturred
- Survey
- Panelintervjuer og feltarbeid

1.2. Det mangfoldige trygghetsbegrepet

1.3. Åtte utvalgte kommuner/bydeler

Bodø, Sunndal, Nord-Aurdal, Lillesand, Skien, Steinkjer, Loddefjord i Laksevåg bydel (Bergen) og Grünerløkka bydel i Oslo.

1.4. Datainnsamling

Datainnsamlingen for denne rapporten ble foretatt av Norfakta på oppdrag fra Synovate i ukene 47-49 i 2009. Det ble gjennomført 400 strukturerte telefonintervjuer på hver av de åtte stedene, til sammen 3200 intervjuer.

1.5. De sentrale trygghetsspørsmålene

Hvordan respondentene oppfatter kriminalitetsnivået i kommunen – om en selv har vært offer for vold i det offentlige rom – hvordan man tolker trygghetsbegrepet – følelsen av trygghet ved ferdsel ute alene om kvelden – kilder til utrygghet (som for eksempel egne erfaringer, lokalpressen, med mer) – hvilke steder og hva slags handlinger i det offentlige rom som vekker mest uro – i hvilken grad livskvaliteten berøres av utrygghetsfølelse – i hvilken grad man unngår steder pga. utrygghet – hva man oppfatter som mest betydningsfullt for å styrke tryggheten.

Disse spørsmålene er målt i forhold til respondentenes kjønn, alder (alderskategoriene 16-24 år, 25-38 år, 40-59 år og 60+) og utdanning (med kategoriene; grunnskole, videregående skole/gymnas, universitet og høyskole lavere nivå, universitet og høyskole høyere nivå). Vi har ikke lyktes med å fange inn minoritetsbakgrunn tilstrekkelig. Her foreligger det imidlertid både kulturelle og

språklige barrierer som må møtes med spesielle metodiske grep (svært ressurskrevende).

2. PRESENTASJON AV SENTRALE TRYGGHETSDATA FOR KOMMUNENE/BYDELENE SAMLET

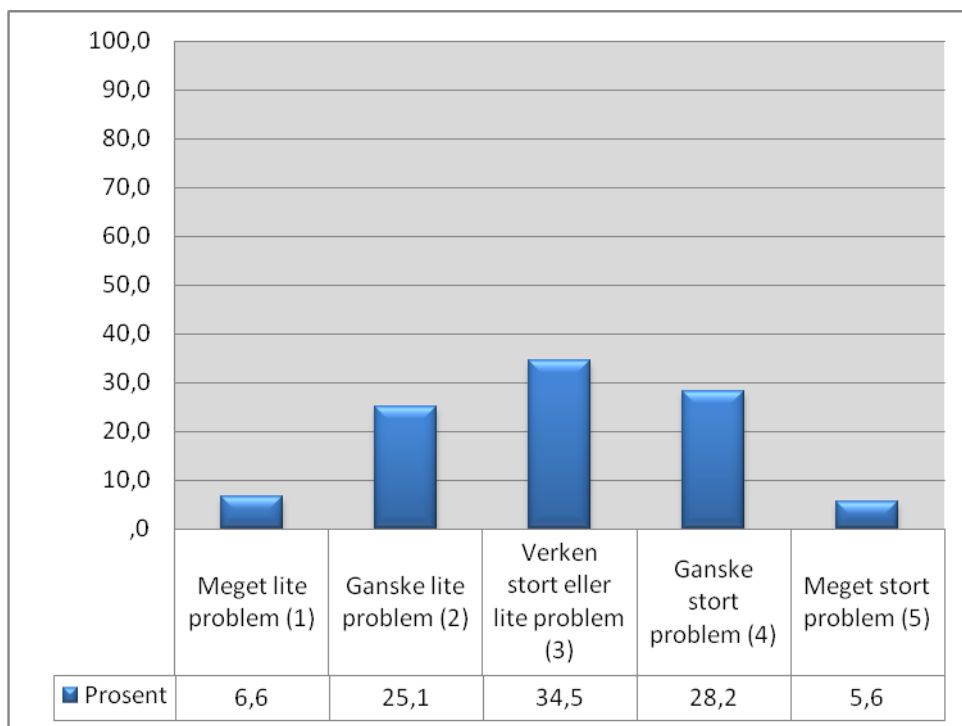
2.1. Opplevelse av kriminalitet som et problem i kommunen.

Respondentene ble stilt følgende spørsmål:

Hvor stort eller lite problem synes du kriminalitet er i din kommune/bydel?

FIGUR 1: Opplevelse av hvor stort problem kriminalitet er i kommunen/bydelen. Hele utvalget

(hvor 1 = *meget lite problem* og 5 = *meget stort problem*)



KONKLUSJONER:

- Gjennomsnittet i fordelingen er 3.0 – noe som tilsier at respondentene samlet sett oppfatter kriminaliteten i kommunene som ”verken stort eller lite problem”.
- Kvinner opplever i gjennomsnitt kriminalitet som et større problem enn menn.

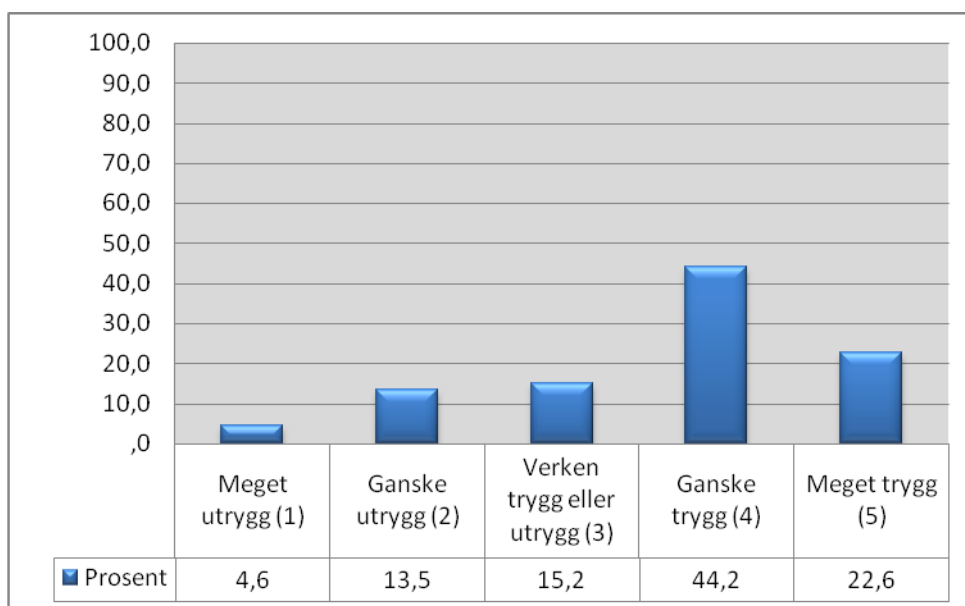
- **Forskjellene mellom aldersgruppene er små når det gjelder synet på kriminalitet som et problem i kommunen.**

2.2. Opplevelse av trygghet i kommunen/bydelen

Respondentene ble stilt følgende spørsmål:

Hvor trygg eller utrygg føler du deg når du ferdes alene i sentrumsområdet i din kommune/bydel seint på kvelden?

FIGUR 2: Opplevelse av trygghet. Hele utvalget.



KONKLUSJONER:

- **Utrygghet ved ferdsel ute om kvelden er et problem som angår et klart mindretall av innbyggerne i de utvalgte kommunene.**
- **Kvinner er i gjennomsnitt mer utrygge ved ferdsel ute alene på kveldstid enn menn.**
- **Den eldste aldersgruppen (60 +) sier seg mer utrygge ved ferdsel ute alene på kveldstid enn den yngste aldersgruppen (16-24 år).**
- **Egen voldsoffererfaring har ikke særlig stor betydning for trygghetsfølelsen.**
- **De som ikke har fullført grunnskole sier seg mer utrygge enn de øvrige respondentene.**

2.3. Kilder til utrygghet

Respondentene ble stilt følgende spørsmål:

I den grad du føler deg utrygg. Hva kan være kilden til det?

De var kun de som følte seg *ganske utrygge* eller *meget utrygge* når de beveget seg ute i sitt sentrumsområde som ble spurt om kildene til utrygghetsfølelsen. På dette spørsmålet var det mulig å krysse av for flere svaralternativer, slik at fordelingen summerer seg til over 100 prosent.

Tabell 1. Kilder til utrygghet. N=427.

Kilder til utrygghet	Prosent
Noe du selv har blitt utsatt for	16,0
Noe familie eller bekjente har blitt utsatt for	19,4
Noe det snakkes om i lokalmiljøet	33,1
Oppslag i lokalpressen	60,4
Andre forhold	25,9
Vet ikke	1,1

- **Oppslag i lokalpressen er den klart vanligste kilden til utrygghet.**
- **Kilder til utrygghet varierer med alder. Det er den yngste aldersgruppen som i minst grad lar seg påvirke av negative oppslag i lokalpressen.**

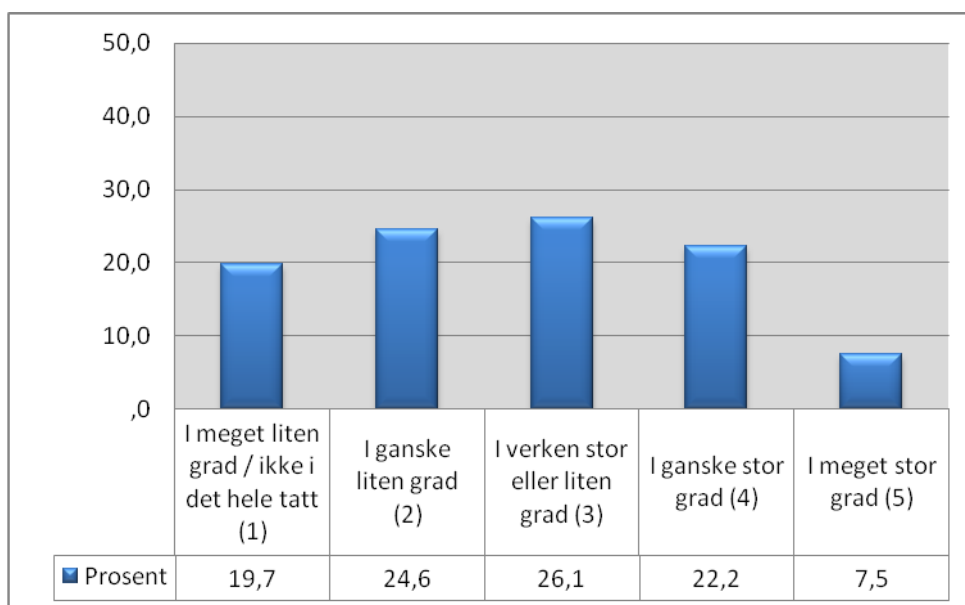
2.4. Utrygghet og livskvalitet

Respondentene ble stilt følgende spørsmål:

I hvilken grad er livskvaliteten din påvirket av at du føler deg utrygg når du ferdes ute i sentrum i din kommune/bydel?

Det var kun de som følte seg *ganske utrygge* eller *meget utrygge* som fikk spørsmål om utrygghet og livskvalitet.

FIGUR 3: Utrygghet og livskvalitet. (N=410)



KONKLUSJONER:

- Følelsen av utrygghet påvirker livskvaliteten til våre respondenter i meget beskjeden grad. Kun ca fire prosent av hele utvalget på 3200 personer føler at utrygghet påvirker livskvaliteten deres i *ganske-* eller *meget stor grad*.
- For det klare mindretallet som føler utrygghet, påvirker utryggheten livskvaliteten deres til en viss grad.
- For de få som føler seg *meget utrygge* blir også livskvaliteten deres berørt i betydelig grad.
- Ingen tydelige forskjeller mellom kvinner og menn på dette spørsmålet.

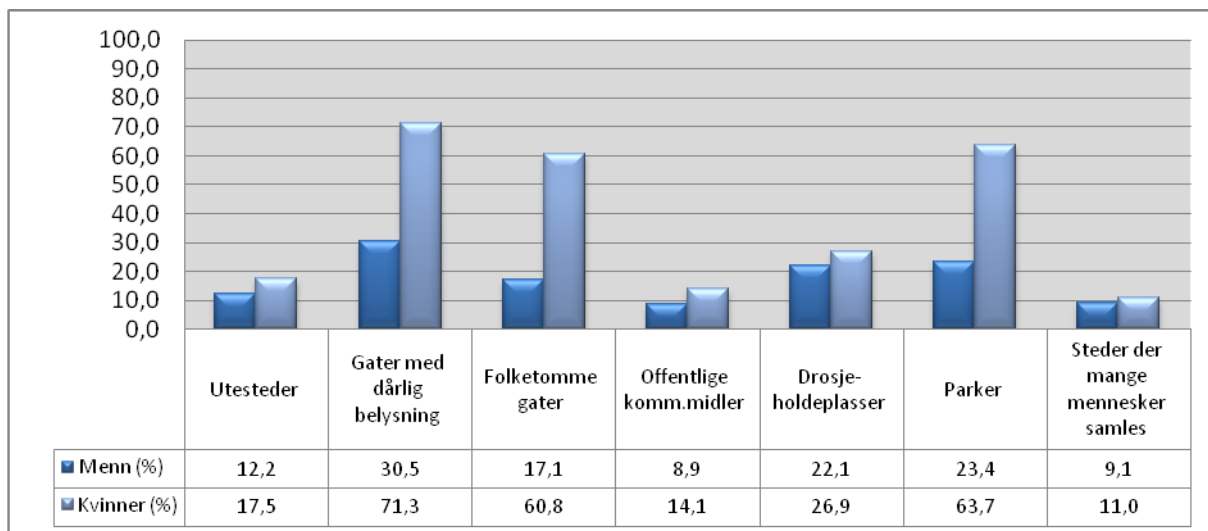
- Når det gjelder alder viser det seg at tilnærmet en dobbelt så stor andel av de eldre oppgir at utryggheten påvirker livskvaliteten i *meget-* eller *ganske stor grad*.

2.5. Hvilke steder skaper utrygghet?

Respondentene ble stilt følgende spørsmål:

Har du følt deg utrygg når du er alene på følgende steder på kveldstid?

FIGUR 4: Steder kvinner og menn opplever som utrygge. Hele utvalget.



KONKLUSJONER:

- **Det er først og fremst gater med dårlig belysning, folketomme gater og parker som det knytter seg mest utrygghet til.**
- **Den høye kvinneandelen som føler uro på slike steder knytter seg antakelig mest til frykten for seksuelle overgrep (voldtekt).**
- **Til tross for langt lavere prosentandeler, er det disse stedene som skaper mest utrygghet også for menn.**
- **Den eldste aldersgruppen er i mindre grad utrygg på disse stedene enn den yngste gruppen – fordi disse stedene er mindre aktuelle for de eldre på kveldstid.**
- **Når det gjelder gater med dårlig belysning kan kommunene gjøre enkle grep for å styrke tryggheten.**

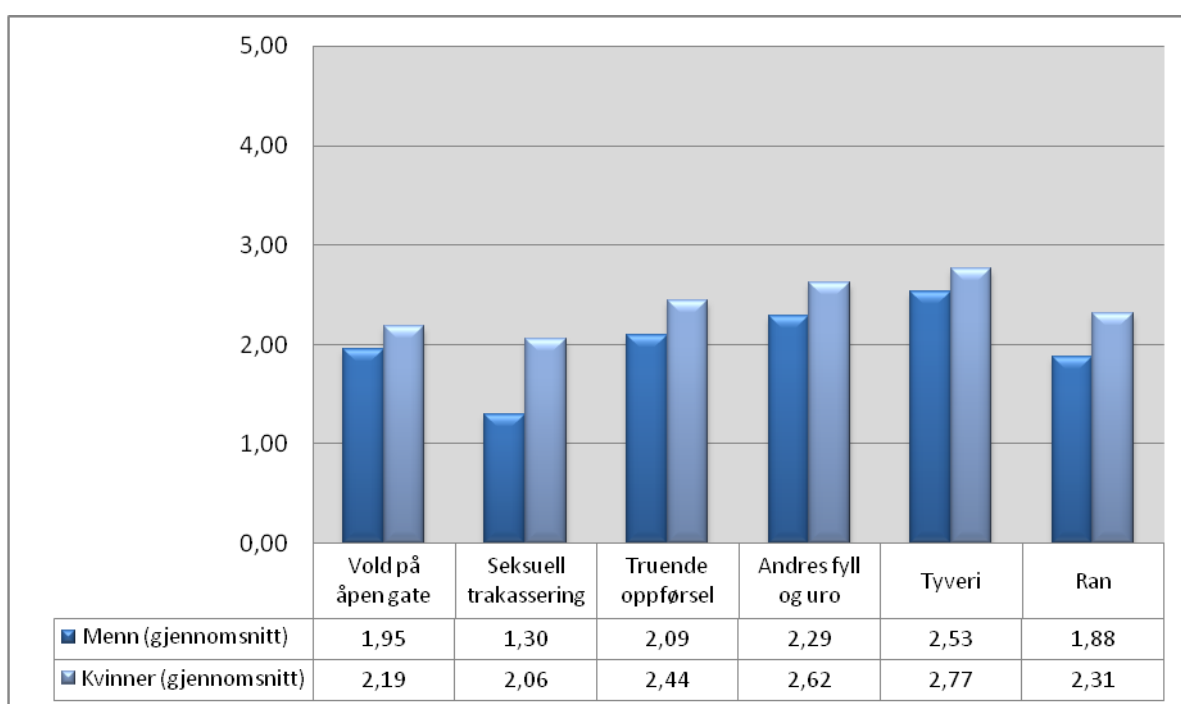
2.6. Bekymring for negative hendelser i det offentlige rom

Respondentene ble stilt følgende spørsmål:

I hvilken grad bekymrer du deg for at følgende hendelser skal skje deg selv i din kommune/bydel?

FIGUR 5; Bekymring for negative hendelser i det offentlige rom. Hele utvalget

(hvor 1 = i meget liten grad bekymret, 5 = i meget stor grad bekymret).



KONKLUSJONER:

- **Det er tyveri og andres fyll og uro som vekker størst grad av bekymring for befolkningen i de utvalgte kommunene/bydelene. Seksuell trakassering er det som i gjennomsnitt skaper minst bekymring av disse mulige hendelsene (noe som for øvrig gjelder både for kvinner og menn).**
- **Risiko og sårbarhet**
- **Kvinner viser en større grad av bekymring for alle de utvalgte handlingsalternativene enn det menn gjør.**

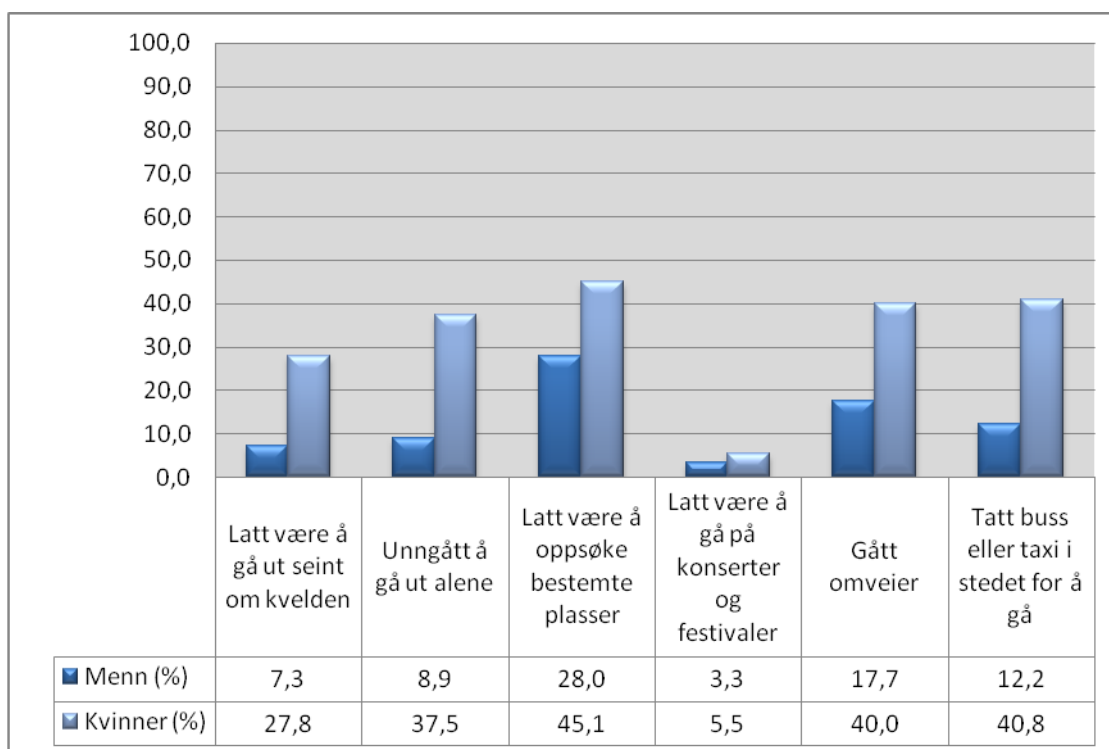
- Frykten for disse hendelsene (med unntak av ran) avtar med økende alder.

2.7. Valg som følge av å føle seg utrygg

Respondentene ble stilt følgende spørsmål:

Hvis du tenker på det siste året, har det hendt at du har gjort følgende valg fordi du føler deg utrygg?

FIGUR 6: Prosentandel som det siste året har foretatt valg som følge av at de har følt seg utrygge. Hele utvalget.



KONKLUSJONER:

- **Kvinner unngår i langt større grad enn menn situasjoner på grunn av utrygghet, og det er unngåelse av å oppsøke bestemte plasser som slår sterkest ut.**
- **Den eldste aldersgruppen (60 +) har i langt større grad enn den yngste (16-24) latt være å gå ut sent om kvelden pga av utrygghet.**
- **De yngre har imidlertid i større grad enn de eldre gått omveier, latt være å oppsøke bestemte plasser, tatt buss eller taxi i stedet for å gå – fordi disse**

handlingsalternativene er mer aktuelle for de yngre da de knytter seg til uteliv på kvelds- og nattestid.

2.8. Betydningen av ulike tiltak for at man skal føle seg trygg

Respondentene ble stilt følgende spørsmål:

Hvor viktig mener du at følgende tiltak er for at du skal føle deg trygg når du ferdes ute i kommunen/bydelen din?

TABELL 2: Prosentfordeling og gjennomsnittsberegning for betydningen av ulike tiltak for tryggheten. Sortert etter gjennomsnittlig opplevd viktighet. Hele utvalget.

	Ikke viktig (1)	Litt viktig (2)	Ganske viktig (3)	Meget viktig (4)	Gjennomsnitt
Flere politipatruljer (N=3192)	5,0	13,7	31,8	49,5	3,3
Bedre utebelysning (N=3190)	5,4	15,5	36,3	42,7	3,2
Godt vedlikeholdte uterom uten søppel og skrot (N=3173)	12,2	22,4	30,3	35,1	2,9
Sosiale møteplasser m. benker, beplantning osv. (N=3160)	16,6	28,4	33,7	21,4	2,6
At tagging vaskes bort (N=3161)	24,9	22,9	23,0	29,2	2,6
Flere vektere (N=3148)	19,4	28,3	30,8	21,4	2,5
Flere overvåkningskameraer (N=3150)	25,3	31,3	25,5	18,2	2,4
Bilfrie sentrumsgater og fartsdumper (N=3138)	28,9	33,0	24,9	13,2	2,2

KONKLUSJONER:

- **Økning i antall politipatruljer utpekes som det viktigste tiltaket for å skape trygghet, med en knapp margin til vektleggingen av bedre belysning.**
- **Halvparten av respondentene mener at flere vektere enten er *ganske-* eller *meget viktig* for tryggheten.**
- **ameraovervåkning er også tydelig til stede i folks bevissthet om trygghet.**

K

- **Vedlikeholdte uterom, møteplasser og fjerning av tagging som vesentlig for trygghetsfølesen.**
- **NB: En relativt stor andel av befolkningen finner at det offentlige spiller en meget viktig rolle i det trygghetsskapende arbeidet – og troen på tiltak fra det offentlige ser ut til å tilta med økende alder.**

3. ANALYSER AV TRYGGHETSDATA PÅ KOMMUNENIVÅ

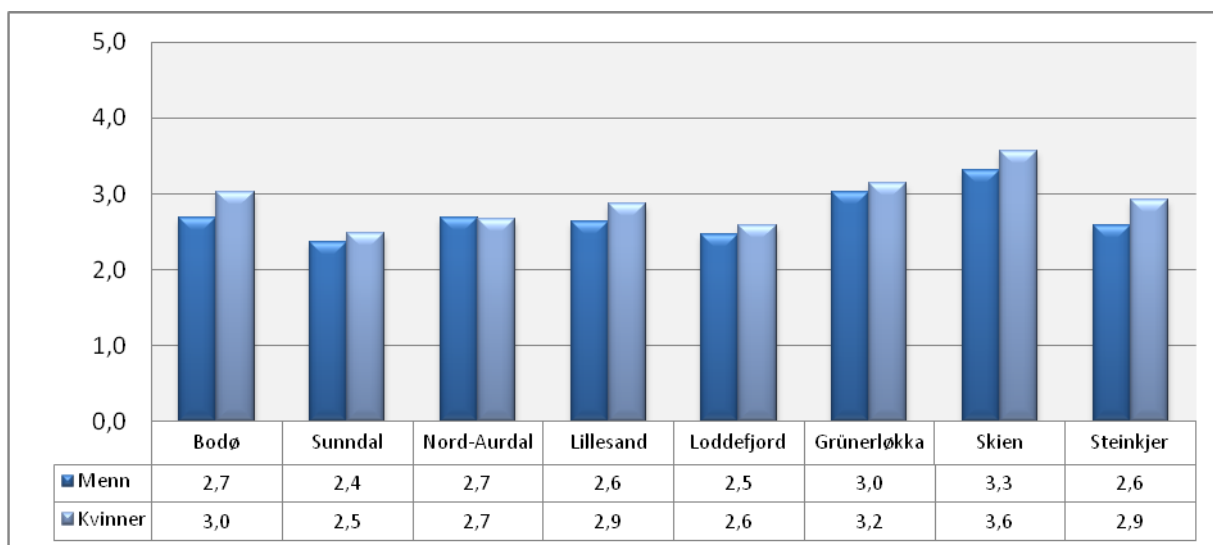
3.1. Innledning

NB; Vi sammenligner steder som ikke er helt sammenlignbare! Vi setter opp kommuneoversikter for å vise geografiske forskjeller – ikke for å lage en rangeringsliste! Trygghetsdataene på kommunenivå er nært knyttet til urbanisering/befolkningstetthet.

3.2. Opplevelse av kriminalitet som et problem – en sammenligning av kommunene/bydelene

På spørsmålet om – *Hvor stort eller lite problem synes du kriminalitet er i din kommune/bydel?* – får vi følgende kommuneoversikt:

FIGUR 7: Opplevelse av hvor stort problem kriminalitet er i kommunen/bydelen – en kommuneoversikt. (Gjennomsnittsverdier: 1 = meget lite problem....5 = meget stort problem)



KONKLUSJONER:

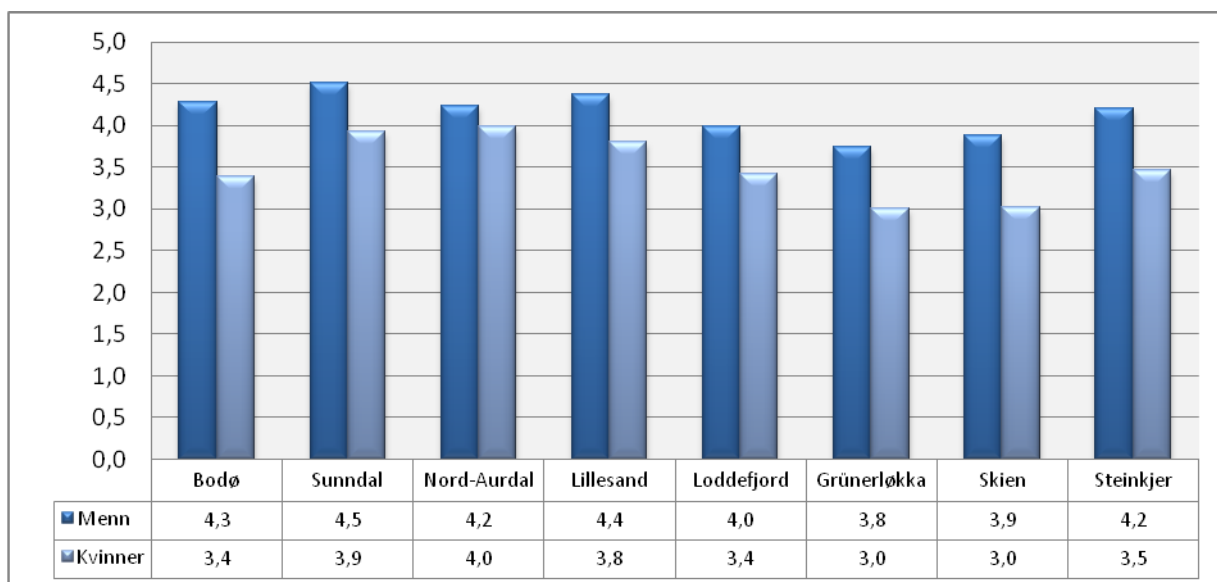
- Det er innbyggerne i Skien og på Grünerløkka som har det mest negative bildet av kriminalitetsnivået av våre utvalgte kommuner/bydeler.
- I Sunndal er det nesten ingen som vil karakterisere kriminaliteten i kommunen som et *meget stort problem* – faktisk mindre enn 1 prosent.

3.3. Opplevelse av trygghet i kommunen/bydelen – en sammenligning av kommunene/bydelene

På spørsmålet om - *Hvor trygg eller utrygg føler du deg når du ferdes alene i sentrumsområdet i din kommune/bydel seint på kvelden?* – får vi følgende kommuneoversikt:

FIGUR 8: Opplevelse av trygghet – en kommuneoversikt.

(Gjennomsnittsverdier. 1 = Meget trygg... 5 = Meget trygg)



KONKLUSJONER:

- **Forskjellene mellom de åtte kommunene/bydelene er ikke veldig store når det gjelder utrygghet ved ferdsel alene i sentrumsområdet sent på kvelden.**
- **Kvinner er gjennomsnittlig noe mer utrygge enn menn i alle kommunene/bydelene.**
- **Sunndal er den kommunen der det foreligger høyest grad av trygghet ved ferdsel ute sent på kvelden**
- **I motsatt ende av skalaen, dvs. der kvinner og menn sammenlagt skårer høyest på utrygghet, ligger Grünerløkka, tett etterfulgt av Skien. Grünerløkka er stedet**

der flest menn karakteriserer seg som *meget utrygg* ved ferdsel ute sent på kvelden.

- En viktig forskjell kan identifiseres langs en urbaniseringsakse. Steder med høy befolkningstetthet viser en noe større grad av utrygghet på dette trygghetsmålet.

3.4. Hvilke steder skaper utrygghet? – en sammenligning av kommunene/bydelene

Her lå følgende spørsmål til grunn: *Har du følt deg utrygg når du er alene på følgende steder på kveldstid* – og vi får følgende kommuneoversikt:

TABELL 3: Andel (prosent) av respondentene som har opplevd utrygghet på ulike steder. Fordelt på kommuner/bydeler.

	Utesteder	Gater med dårlig belysning	Folketomme gater	Offentlig kommunikasjon	Drosje holdeplasser	Parker	Der mange mennesker samles
Bodø	10,8	41,4	28,1	5,5	22,0	31,8	7,9
Sunnadal	10,2	29,8	23,7	2,7	14,4	17,7	6,4
Nord-Aurdal	9,9	34,7	22,4	7,5	12,1	25,6	10,3
Lillesand	17,1	34,3	25,1	7,2	22,5	20,3	8,4
Loddefjord	16,4	51,9	42,3	10,8	25,7	55,0	10,3
Grünerløkka	15,2	66,8	53,5	20,6	23,1	58,6	11,3
Skien	20,0	53,7	43,2	10,8	33,2	40,8	10,6
Steinkjer	15,0	37,8	26,4	7,3	20,3	29,8	11,0

KONKLUSJONER:

- For alle kommuner/bydeler sett under ett, er *gater med dårlig belysning, folketomme gater samt parker* de stedene hvor flest har følt seg utrygg. Dette er i stor grad beskrivende også når man tar for seg hver enkelt kommune/bydel.
- Grünerløkka er den bydelen hvor flest har følt seg utrygg i - *gater med dårlig belysning* (66,8 %), - i *folketomme gater* (53,5 %) - og i *parker* (58,6 %).
- Folketomme gater vekker lite utrygghet hos innbyggerne i Nord-Aurdal (22,4 %), og langt færre har følt seg utrygge i Sunndals parker/parklignende steder (17,7 %) enn for eksempel på Grünerløkka.
- Det foreligger store kjønnsforskjeller når det gjelder hvilke steder som oppleves som utrygge. For eksempel har hele 85 prosent av de spurte kvinnene på Grünerløkka følt seg utrygge i bydelens *gater med dårlig belysning*. 80 prosent

sier de har følt utrygghet i *parkene*.

3.5. Bekymring for negative hendelser i det offentlige rom – en sammenligning av kommunene/bydelene

På spørsmålet om – *I hvilken grad bekymrer du deg for at følgende hendelser skal skje deg selv i din kommune/bydel?* – får vi følgende kommuneoversikt:

TABELL 4; Bekymring for negative hendelser i det offentlige rom. Gjennomsnittlig vurdering på hvert innsamlingssted. (1= i meget liten grad bek., 5= i meget stor grad bek.)

	Vold på åpen gate	Seksuell trakassering	Truende oppførsel	Andres fyll og uro	Tyveri	Ran
Bodø	2,0	1,7	2,3	2,5	2,5	2,0
Sunndal	1,7	1,6	1,9	2,2	2,3	1,7
Nord-Aurdal	1,9	1,5	2,3	2,3	2,9	2,1
Lillesand	1,9	1,6	2,1	2,4	2,6	1,9
Loddefjord	2,1	1,7	2,3	2,6	2,6	2,2
Grünerløkka	2,4	2,0	2,7	2,8	2,9	2,5
Skien	2,5	1,8	2,5	2,7	2,9	2,4
Steinkjer	2,1	1,6	2,2	2,4	2,5	2,0

KONKLUSJONER;

- **Grünerløkka og Skien veksler på de høyeste gjennomsnittsverdiene når det gjelder bekymring for disse hendelsene. Sunndal scorer lavest på de fleste av disse hendelsene. Kvinner bekymrer seg mest for alle de utvalgte hendelsene.**
- **Det er et misforhold mellom *bekymring for vold* i det offentlige rom og andelen som oppgir at de har *opplevd vold* på disse utvalgstedene. Andelene som selv har vært offer for vold i det offentlige rom er som følger:**
 - **Nord Aurdal: 13%**
 - **Steinkjer: 15%**
 - **Bodø: 15%**
 - **Sunndal: 17%**
 - **Lillesand: 17%**

- **Skien:** 18%
- **Loddefjord:** 20%
- **Gr.løkka:** 29%

Skien framstår her som spesielt interessant. Sammenlignet med de andre byene/tettstedene scorer Skien relativt høyt på opplevd utrygghet, samtidig er kommunen relativt gjennomsnittlig når det gjelder innbyggernes egne offererfaringer. Dette henleder oppmerksomheten mot andre forhold som kan ha betydning for trygghetsfølelsen.

3.6. Betydningen av ulike tiltak for at man skal føle seg trygg – en sammenligning av kommunene/bydelene

På spørsmål om – *Hvor viktig mener du at følgende tiltak er for at du skal føle deg trygg når du ferdes ute i kommunen/bydelen din?*– får vi følgende kommuneoversikt:

TABELL 5: Betydningen av ulike tiltak for at man skal føle seg trygg. Gjennomsnittlig vurdering på hvert innsamlingssted (1 = ikke viktig, 4 = meget viktig).

	Flere politi- patruljer	Flere vektere	Flere kameraer	Bedre ute belysning	Godt vedlike.h. uterom	Sosiale møtepl.	Tagging vaskes bort	Bilfrie gater og fartsd.
Bodø	3,3	2,5	2,4	3,1	2,8	2,6	2,5	2,3
Sunndal	3,0	2,3	2,1	2,9	2,9	2,7	2,6	2,2
Nord- Aurdal	3,1	2,4	2,4	3,1	2,9	2,7	2,7	2,4
Lillesand	3,3	2,5	2,2	3,1	2,9	2,6	2,7	2,3
Loddefjord	3,3	2,6	2,5	3,4	2,9	2,6	2,4	2,2
Grünerløkka	3,4	2,7	2,7	3,2	2,9	2,5	2,6	2,1
Skien	3,5	2,7	2,5	3,3	2,8	2,5	2,5	2,2
Steinkjer	3,3	2,7	2,4	3,2	2,9	2,6	2,6	2,2

KONKLUSJONER;

- **Det viser seg å være en stor grad av likhet i gjennomsnittsverdiene mellom kommunene for de ulike tiltakene.**
- **Ønsket om mer politi er imidlertid det tiltaket som slår sterkest ut i alle de utvalgte kommunene/bydelene.**
- **Ønsket om mer politi, flere vektere, bedre belysning og flere overvåkningskameraer gjenspeiler trygghetsnivået i kommunene/bydelene.**

4. AVSLUTTENDE REFLEKSJONER

Dilemma ved trygghetsskapende tiltak:

Mye fokus på trygghet kan også gi økt utrygghet!