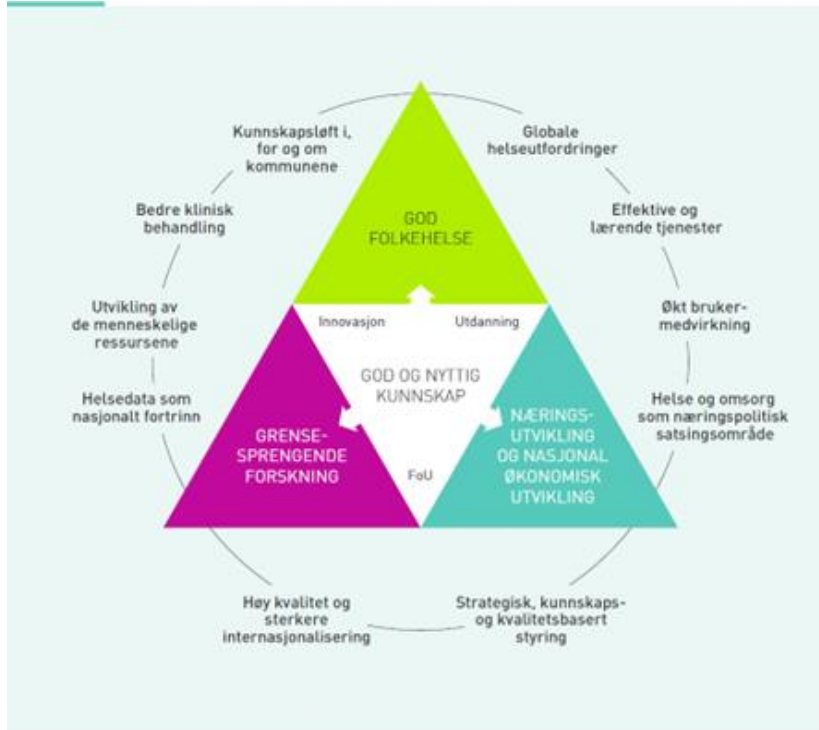


Hvorfor strategisk partnerskap?



- Klare utviklingstrekk med økt omfang av psykiske lidelser i samfunnet
- Kommunesektor under press
- Behov for å arbeide kunnskapsbasert og øke evnen til omstilling og innovasjon (inkl mer fokus på forebygging og tidlig innsats)
- Samarbeid med forskningsmiljøer **er nødvendig** for å lykkes

Strategisk dialog mellom kommunesektor og forskningssektor innen psykisk helsearbeid

- Forskningsstrategi som spiller på lag med kommunene
- Hvorfor samarbeide om forskning?
 - Sammen identifisere kunnskapsbehov
 - Øke kommunenes medvirkning i forskning
 - Kunnskapsutvikling som bidrar til ny og forbedret praksis
- Hvordan?
 - «Klynge-samarbeid»: kontinuitet på dialog om samarbeid, kunnskapsdeling og kunnskapsutvikling
 - Ledelsesforankring (forpliktende og retningsgivende)
 - Analyse av utfordringsbildet og identifisering av fellesinteresser og felles muligheter (via eksternfinansierte kilder: RFF, NFR, EU (Horisont Europa))

Tre nivåer av samarbeid mellom forskningsinstitusjoner

- Etablere tettere kontakt for identifisering av faglige fellesinteresser for å styrke nasjonal forskningskapasitet/-kompetanse innen kommunalt psykisk helsearbeid
- Identifisere og initiere prosjektidéer/prosjektsøknader for eksternfinansiert forskning forankret i samfunnets (kommunenes) behov
- Mobilisere en sterkere forskningspolitisk stemme innen psykisk helsearbeid

...sorg (KSF)

**Kommunenes strategiske
forskningsorgan (KSF)**

KSF ble opprettet våren 2017 og jobbet sammen til utgangen av 2017. Medlemmene har laget en rapport med anbefalinger om hvordan forskning, innovasjon og utdanning innen de kommunale helse- og omsorgstjenestene.

Rammevilkårene – sett fra FoU-sektor

- LTP 2023-2032
- Makroøkonomi og statsbudsjett
- Gjennomgang av forskningssystemet

- UH-sektoren inkl. universitetssykehus 35 % (25,2 mrd. kroner - 2018)
- Instituttsektoren inkl. helseforetak 20 % (14,8 mrd. kroner - 2018)
- Næringslivet 45 % (32,7 mrd. kroner - 2018)

Forskningsfinansieringen (2017):

- 47 % fra offentlige kilder
- 39 % fra næringslivet
- 9 % fra utenlandske kilder
- 5 % andre innenlandske kilder, private fond, gaver o.l.

Mål for samlingen

Få innsikt i kommunenes vurdering av utfordringsbilde

Presentere FoU-miljøenes fagprofil

Drøfte og identifisere kunnskapsbehov

Presentere aktuelle virkemidler for finansiering av FoU-aktivitet

Drøfte og konkretisere et funksjonelt «økosystem» for FoU målrettet innen kommunalt psykisk helsearbeid

Knytte kontakter for oppfølging av konkrete idéer som danner grunnlag for prosjektutvikling og -samarbeid.

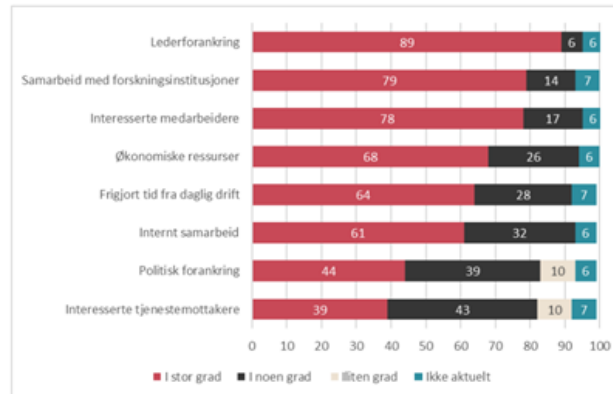
Rapport
2020:28

Forskning og innovasjon rettet mot kommunale helse- og omsorgstjenester

Kartlegging av resultater av forskningen og erfaringer fra kommunal sektor

Ole Wlig, Kristoffer Rørstad, Dag W. Aksnes, Eilin Ekeland, Cecillie Aagestad og Morten Stenstadvold

NIFU



Figur 3.6 Prosentandel som oppgir ulik grad av viktighet av faktorer for å kunne lykkes med et FoU-prosjekt (N=72).

Deltakere

- Kommuner

- Frøya
- Heim
- Hitra
- Indre Fosen
- Skaun
- Trondheim
- Trøndelag FK
- KS

- FoUI

- Sintef Digital AS - Helse
- Nord univ. – FSH
- Nord univ. – SOF Midt
- NTNU – ISA
- NTNU – ISH
- NTNU – IPL
- NTNU SF AS – Psyk helsearbeid

- Forvaltning

- Statsforvalter
Trøndelag
- Forskningsrådet

Drøfting av kommunenes utfordringsbilde og kunnskapsbehov

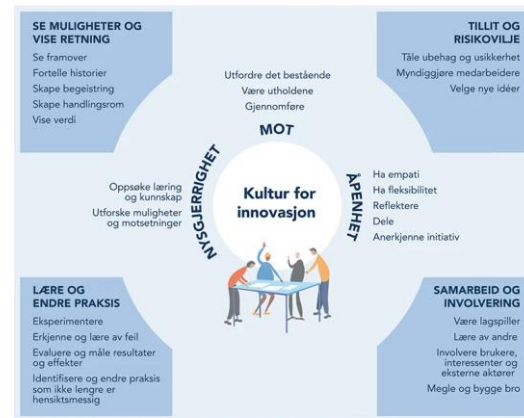
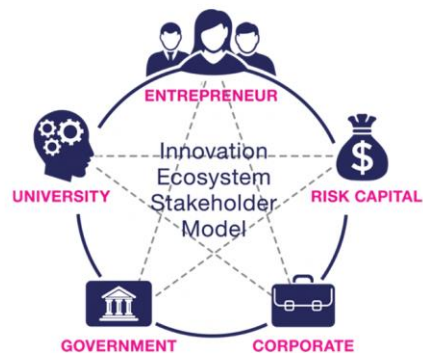
- Hva kan forskning og forsknings samarbeid bidra med?

Eksempler:

- Kunnskapsgrunnlag om hva som påvirker (forebygging og behandling) psykisk helse
- Kunnskapsgrunnlag for politiske og administrative beslutninger (makro)
- Kunnskapsgrunnlag for evaluering og utvikling av tjenesteinnhold
- Forskningsdrevet innovasjon
- Forskermedvirkning i innovasjonsprosjekter

- Hvilke forskningsområder/tema har FoU-partnerne særlig gode forutsetninger å samarbeide om?
- Hvilke forskningsområder/tema kan evt dekkes av andre?
- Er det forskningsområder/tema hvor en bør bygge kapasitet?

Utvikling av et hensiktsmessig «økosystem» for FoUI rettet mot kommunalt psykisk helsearbeid



Kjennetegn (ferdigheter, tankesett og praksis) som fremmer innovasjon

Spørsmål

- Hvordan organiserer vi oss i økosystemet?
- Hvilke ressurser trenger vi?
- Hvilke typer samarbeid trenger vi?
- Hvordan arbeide videre med å identifisere kunnskaps- og innovasjonsbehov som forskningen kan svare på eller bidra til å løse?
- Hvordan arbeide videre med å ta i bruk forskningsbasert kunnskap?

Oppsummering/aksjoner

- Innspill til NTNU SF som koordinator for den strategiske samarbeidsavtalen?
- Råd om hva vi bør prioritere som «fellesaktiviteter» i det strategiske samarbeidet?